

Перш. викорис.



LIMITED LIABILITY COMPANY GALYCH ECO GROUP
(LLC GALYCH ECO GROUP)
ТОВ "ГАЛИЧ ЕКО ГРУП"
Код ЄДРПОУ: 41580013
Адреса: 79059, Львівська обл.,
місто Львів Шевченківський район,
вулиця Плугова, буд. 4А, кв. 114

Довід. №

На громадські слухання

ЗВІТ

про стратегічну екологічну оцінку
Документа державного планування

Генеральний план селища Жвирка Сокальської міської ради
Червоноградського району Львівської області

Підпис і дата

Інв. № дубл.

Зам. інв. №

Підпис і дата

Інв. № ориг.

Директор



Кольба Р.С.

Львів 2024

ЗМІСТ

Вступ	
1. Зміст та основні цілі документа державного планування	5
2. Характеристика поточного стану довкілля, у тому числі здоров'я населення на основі адміністративних даних, статистичної інформації та результатів досліджень	9
3. Характеристика стану довкілля, умов життєдіяльності населення та стану його здоров'я на територіях, які ймовірно зазнають впливу	38
4. Екологічні проблеми, у тому числі ризику впливу на здоров'я населення, які стосуються документа державного планування, зокрема щодо території з природоохоронним статусом	53
5. Зобов'язання у сфері охорони довкілля, у тому числі пов'язані із запобіганням негативному впливу на здоров'я населення, встановлені на міжнародному, державному та інших рівнях, що стосуються документа державного планування, а також шляхи врахування таких зобов'язань під час підготовки документа державного планування	60
6. Опис наслідків для довкілля, у тому числі для здоров'я населення, у тому числі вторинних, кумулятивних, синергічних, коротко-, середньо-, та довгострокових (1, 3-5 та 10-15 років відповідно, а за необхідності – 50-100 років), постійних і тимчасових, позитивних і негативних наслідків	63
7. Заходи, що передбачається вжити для запобігання, зменшення та пом'якшення негативних наслідків виконання документа державного планування	69
8. Обґрунтування вибору виправданих альтернатив, що розглядалися, опис способу, в який здійснювалася стратегічна екологічна оцінка	70
9. Заходи, передбачені для здійснення моніторингу наслідків виконання документа державного планування для довкілля, у тому числі для здоров'я населення	74
10. Опис ймовірних транскордонних наслідків для довкілля, у тому числі для здоров'я населення (за наявності)	83
11. Резюме нетехнічного характеру інформації	84
Список використаних джерел	
Додатки	

					Арк.
					2
Змн.	Арк.	№ докум.	Підпис	Дата	

ВСТУП

На сучасному етапі розвитку суспільства все більшого значення у міжнародній, національній і регіональній політиці набуває концепція збалансованого (сталого) розвитку, спрямована на інтеграцію економічної, соціальної та екологічної складових розвитку. Поява цієї концепції пов'язана з необхідністю розв'язання екологічних проблем і врахування екологічних питань в процесах планування та прийняття рішень щодо соціально-економічного розвитку країн, регіонів і населених пунктів.

Стратегічна екологічна оцінка стратегій, планів і програм дає можливість зосередитися на всебічному аналізі можливого впливу планованої діяльності на довкілля та використовувати результати цього аналізу для запобігання або пом'якшення екологічних наслідків в процесі стратегічного планування.

Стратегічна екологічна оцінка (СЕО) – це новий інструмент реалізації екологічної політики, який базується на простому принципі: легше запобігти негативним для довкілля наслідкам діяльності на стадії планування, ніж виявляти та виправляти їх на стадії впровадження стратегічної ініціативи.

Метою СЕО є забезпечення високого рівня охорони довкілля та сприяння інтеграції екологічних факторів у підготовку планів і програм для забезпечення збалансованого (сталого) розвитку.

В Україні створені передумови для імплементації процесу СЕО, пов'язані з розвитком стратегічного планування та національної практики застосування екологічної оцінки.

Основними міжнародними правовими документами щодо СЕО є Протокол про стратегічну екологічну оцінку (Протокол про СЕО) до Конвенції про оцінку впливу на навколишнє середовище у транскордонному контексті (Конвенція Еспо), ратифікований Верховною Радою України (№ 562-VIII від 01.07.2015), та Директива 2001/42/ЄС про оцінку впливу окремих планів і програм на навколишнє середовище, імплементація якої передбачена Угодою про асоціацію між Україною та ЄС.

Засади екологічної політики України визначені Законом України «Про основні засади (Стратегію) державної екологічної політики на період до 2020 року» (ухвалено Верховною Радою України 21 грудня 2010 року). В цьому законі СЕО згадується в основних принципах національної екологічної політики, інструментах реалізації національної екологічної політики та показниках ефективності Стратегії. Зокрема, одним з показників цілі 4 Стратегії «Інтеграція екологічної політики та вдосконалення системи інтегрованого екологічного управління» є показник «Частка державних, галузевих, регіональних та місцевих програм розвитку, які пройшли стратегічну екологічну оцінку – відсотків».

У 2012 році Наказом Міністерства екології та природних ресурсів України (від 17.12.2012 р. № 659) затверджено «Базовий план адаптації екологічного законодавства України до законодавства Європейського Союзу (Базовий план апроксимації)». Зокрема, відповідно до цього плану потрібно

Перш. використ.

Довід. №

Підпис і дата

Інв. № дубл.

Зам. інв. №

Підпис і дата

Інв. № ориг.

привести нормативно-правову базу України у відповідність до вимог «Директиви 2001/42/ЄС про оцінку впливу окремих планів та програм на навколишнє середовище».

Закон України «Про стратегічну екологічну оцінку» був прийнятий Верховною Радою України 4 жовтня 2016 р., а 1 листопада Президент України надав пропозиції до законопроекту. 17 січня 2017 р. Верховна Рада України не підтримала доопрацювання законопроекту.

21 лютого 2017 р. у Верховній Раді України було повторно зареєстровано нову редакцію законопроекту «Про стратегічну екологічну оцінку» (реєстраційний № 6106). Метою законопроекту є встановлення сфери застосування та порядку здійснення стратегічної екологічної оцінки документів державного планування на довкілля. Законопроект, розроблений на виконання пункту 239 плану заходів з імплементації Угоди про асоціацію між Україною та ЄС, спрямований на імплементацію Директиви 2001/42/ЄС Європейського Парламенту та Ради від 27 червня 2001 р. про оцінку наслідків окремих планів та програм для довкілля.

Закон України «Про стратегічну екологічну оцінку» був ухвалений Верховною Радою України 20 березня 2018 року та 10 квітня 2018 року підписаний Президентом України. Даний Закон вступив в дію з 12 жовтня 2018 року.

Закон встановлює в Україні механізм стратегічної екологічної оцінки (СЕО), який діє в країнах Європейського Союзу та передбачає, що всі важливі документи, зокрема, державні програми, повинні, у першу чергу, проходити стратегічну екологічну оцінку з урахуванням необхідних імовірних ризиків тих чи інших дій для довкілля.

						Арк.
						4
Змн.	Арк.	№ докум.	Підпис	Дата		

1. Зміст та основні цілі документа державного планування

Генеральний план с-ща Жвирка Сокальської міської ради Червоноградського району Львівської області – основний вид містобудівної документації на місцевому рівні, яка призначена для обґрунтування довгострокової стратегії планування, забудови та іншого використання території.

Відповідно до ст. 2 Закону України «Про регулювання містобудівної діяльності» документація державного планування підлягає стратегічній екологічній оцінці в порядку, встановленому Законом України «Про стратегічну екологічну оцінку».

Проведення процедури стратегічної екологічної оцінки здійснюється на підставі нижче наведених нормативно-правових актів:

- Закон України «Про стратегічну екологічну оцінку»;
- Закон України «Про ратифікацію Протоколу про стратегічну екологічну оцінку до Конвенції про оцінку впливу на навколишнє середовище у транскордонному контексті»;
- Закон України «Про регулювання містобудівної діяльності»;
- Закон України «Про охорону навколишнього природного середовища».
- наказ Міністерства екології та природних ресурсів України від 10.08.2018 №296 «Про затвердження Методичних рекомендацій до здійснення стратегічної екологічної оцінки».

Основні причини розроблення генерального плану селища:

1. Необхідність отримання документу для регулювання містобудівної діяльності виконавчих органів, що визначає основні принципи і напрямки планувальної організації та функціонального призначення території міста на основі комплексної оцінки екологічних, соціальних, інженерно-транспортних та інших передумов і обмежень використання території.

2. Визначення пріоритетності використання та забудови території.

Метою розроблення генерального плану с-ща Жвирка є:

1. Забезпечення дотримання державних, регіональних, громадських та приватних інтересів.

2. Поетапне покращення середовища поселення, умов проживання і праці мешканців:

- впорядкування територіально-планувальної організації селища;
- вдосконалення інженерно-транспортної інфраструктури;
- розвиток економічної бази селища.

3. Максимальне збереження історичного та природного середовища.

4. Визначення оптимальних параметрів подальшого розвитку населеного пункту.

5. Створення сприятливих умов для залучення інвестицій у сферу виробництва і підприємництва.

6. Обґрунтування зміни межі населеного пункту.

Вихідними даними при розробленні генерального плану послужили:

1. Завдання на розроблення генерального плану с-ща Жвирка.

						Арк.
						5
Змн.	Арк.	№ докум.	Підпис	Дата		

2. Державні інтереси Львівської облдержадміністрації.
3. Дані соціально-економічного стану селища.
4. Дані по землекористуванню, видані землевпорядними службами.
5. Топографічний план в масштабі 1:5000, виконаний ТзОВ "Земля".
6. Натурні обстеження території селища.
7. Вихідні дані про наявність об'єктів археологічної спадщини, надані НДЦ "Рятівна археологічна служба" ІА НАН України.

При розробці генплану враховані містобудівна документація та проекти:

1. Генеральний план смт Жвирка (в скороченому об'ємі) під назвою "Пропозиції по територіальному розвитку і встановленню проектної межі селища Жвирка" – Львів, ДП ДППМ "Містопроєкт", 1994 р..

2. "Коригування проекту районного планування Сокальського адміністративного району Львівської області" – Львів, л/ф "Діпромiст", 1980 р..

3. "Схема планування території Львівської області" – Київ, НДІ "Діпромiсто", 2009 р..

4. "Проект роздержавлення і приватизації селянської спілки "Нове життя" Жвирківської селищної ради Сокальського району Львівської області" – Львів, л/ф "Інститут землеустрою", 1998 р..

5. "Детальний план території на реконструкцію мостового переходу через річку Західний Буг, розташованого в м. Сокалі на автомобільній дорозі загального користування місцевого значення О141602 Сокаль-Стоянів на км 1+693 Сокальського р-ну Львівської обл." – Львів, ДП ДППМ "Містопроєкт", 2020 р..

6. Інші детальні плани території.

При розробці генплану враховані оперативні цілі та основні завдання:

1. Стратегія розвитку Львівської області на період 2021-2027 років, затверджена рішенням Львівської обласної ради від 24.12.2019 № 948.

2. Національна стратегія із створення безбар'єрного простору в Україні на період до 2030 рок., схвалена розпорядженням Кабінету Міністрів України від 14.04.2021 № 366.

3. Національний план дій з охорони навколишнього природного середовища на період до 2025 року, затверджений розпорядженням Кабінету Міністрів України від 21.04.2021 № 443-р.

Звіт сформовано на основі принципів законності та об'єктивності, гласності, участі громадськості, наукової обґрунтованості, збалансованості інтересів, комплексності, запобігання екологічній шкоді, довгострокового прогнозування, достовірності та повноти інформації у проекті документа, міжнародного екологічного співробітництва та відповідно до:

- Земельного, Водного та Лісового кодексів України;
- Закону України «Про регулювання містобудівної діяльності»;
- Закону України «Про стратегічну екологічну оцінку»;
- Закону України «Про основи містобудування»;
- Закону України «Про управління відходами»;

						Арк.
						6
Змн.	Арк.	№ докум.	Підпис	Дата		

- Закону України «Про охорону атмосферного повітря»;
- Закону України «Про охорону навколишнього природного середовища»;
- Закону України «Про оцінку впливу на довкілля»;
- Закону України «Про екологічну мережу України»;
- Закону України «Про охорону земель»;
- Закону України «Про рослинний світ»;
- Закону України «Про тваринний світ»;
- Закону України «Про генеральну схему планування території України»;
- Закону України «Про Основні засади (стратегію) державної екологічної політики України на період до 2030 року»;
- Національного плану управління відходами до 2030 року;
- Стратегії розвитку Львівської області на період 2021-2027 років;
- ДБН Б.1.1-14:2021 «Склад та зміст містобудівної документації на місцевому рівні»;
- ДБН Б.2.2-12:2019 «Планування і забудова територій»;
- ДБН Б.2.2-5:2011 «Благоустрій територій»;
- ДСП – 173 «Державні санітарні правила планування та забудови населених пунктів»;
- ДБН В.2.3-5:2018 «Вулиці та дороги населених пунктів»;
- ДБН В.2.5-75:2013 «Каналізація. Зовнішні мережі та споруди. Основні положення проектування»;
- ДБН В.2.5-74:2013 «Водопостачання. Зовнішні мережі та споруди. Основні положення проектування»;
- Постанова від 01 вересня 2021р. №926 «Про затвердження Порядку розроблення, оновлення, внесення змін та затвердження містобудівної документації».

Відповідно до частини першої статті 3 Закону України «Про оцінку впливу на довкілля», здійснення оцінки впливу на довкілля є обов'язковим у процесі прийняття рішень про провадження планованої діяльності, визначеної частинами другою і третьою статті третьої.

На місцевому рівні засади екологічної політики регулюються «Програмою охорони навколишнього природного середовища Львівської області на 2021-2027 роки», «Стратегією розвитку Львівської області на період 2021-2027 років», і зокрема «Планом заходів з реалізації у 2021-2023 роках Стратегії розвитку Львівської області на період 2021-2027 років (у новій редакції)». План заходів передбачає створення сприятливої конкурентоспроможної економіки, створення умов якісного життя, збалансованого просторового розвитку населених пунктів, створення умов для збереження довкілля, формування привабливості та розвитку туристичної галузі.

Стратегія розвитку Львівської області передбачає розуміння актуальних проблем соціально-економічного розвитку регіону, мікрорегіонів та територіальних громад. Заходи, зазначені у стратегії зможуть забезпечити

						Арк.
						7
Змн.	Арк.	№ докум.	Підпис	Дата		

розвиток людського капіталу, досягнення високої якості життя та економічного зростання на основі екологічно невиснажливої, енергоефективної та інноваційно орієнтованої промисловості та біоекономіки, креативних індустрій.

Дотримання умов даних програм дозволить:

- зберегти якісний стан атмосферного повітря,
- не допустити негативних змін клімату,
- налагодити правильне водопостачання без шкоди для гідрологічного режиму річок,
- зберегти лісистість України,
- мінімізувати наслідки утворення та поводження з відходами,
- уникнути неправильного використання земель та надр України.

Документ державного планування узгоджується з планом соціально-економічного розвитку території, виконанням стратегічних завдань передбачених Стратегією розвитку Львівської області на період до 2027 року.

Комплексний план на територію Сокальської територіальної громади на час розробки даного ДДП не розроблявся.

У рамках проведення процедури Стратегічної екологічної оцінки Проекту Генерального плану с-ща Жвирка Сокальської міської ради Червоноградського району Львівської області розроблено та оприлюднено Заяву про визначення обсягу стратегічної екологічної оцінки.

Протягом громадського обговорення заяви про визначення обсягу стратегічної екологічної оцінки (10 календарних днів) звернень, зауважень та пропозицій від громадськості не надходило.

						Арк.
						8
Змн.	Арк.	№ докум.	Підпис	Дата		

2. Характеристика поточного стану довкілля, у тому числі здоров'я населення на основі адміністративних даних, статистичної інформації та результатів досліджень

Жвирка - селище в центральній частині Сокальщини. Розташоване на відстані 76 км від обласного центра – м. Львова, на сході межує з м. Сокалем.

Через Жвирку проходить територіальна дорога Т-1412 Червоноград – Сокаль та залізнична магістраль Львів – Ковель (ділянка Сапіжанка – Ковель). У селищі функціонує залізнична станція "Сокаль", на якій зупиняються потяги далекого сполучення та приміські поїзди.

Селище розташоване на прирічковій надзаплавній терасі лівобережжя річки Західний Буг. Південною околицею Жвирки у напрямку на схід протікає річка Красносілка (інша назва -Вишнівка) – ліва притока р. Західного Бугу.

В існуючій системі розселення Жвирка виконує роль господарського центру місцевого значення, який є водночас приміським поселенням м. Сокаля. Найближчі до Жвирки села (Завишень, Забужжя, Конотопи, Опільсько та інші) є основними місцями розселення працюючих в даному селищі.

В с-щі Жвирці функціонують основні об'єкти громадського обслуговування повсякденного та періодичного попиту: установи управління, освіти і культури, лікарська амбулаторія, підприємства торгівлі, зв'язку, органи управління та інші.

Станом на 1.01.2021 р. чисельність населення Жвирки становила 3652 особи. Площа селища в адміністративних межах складе 444,4 га..

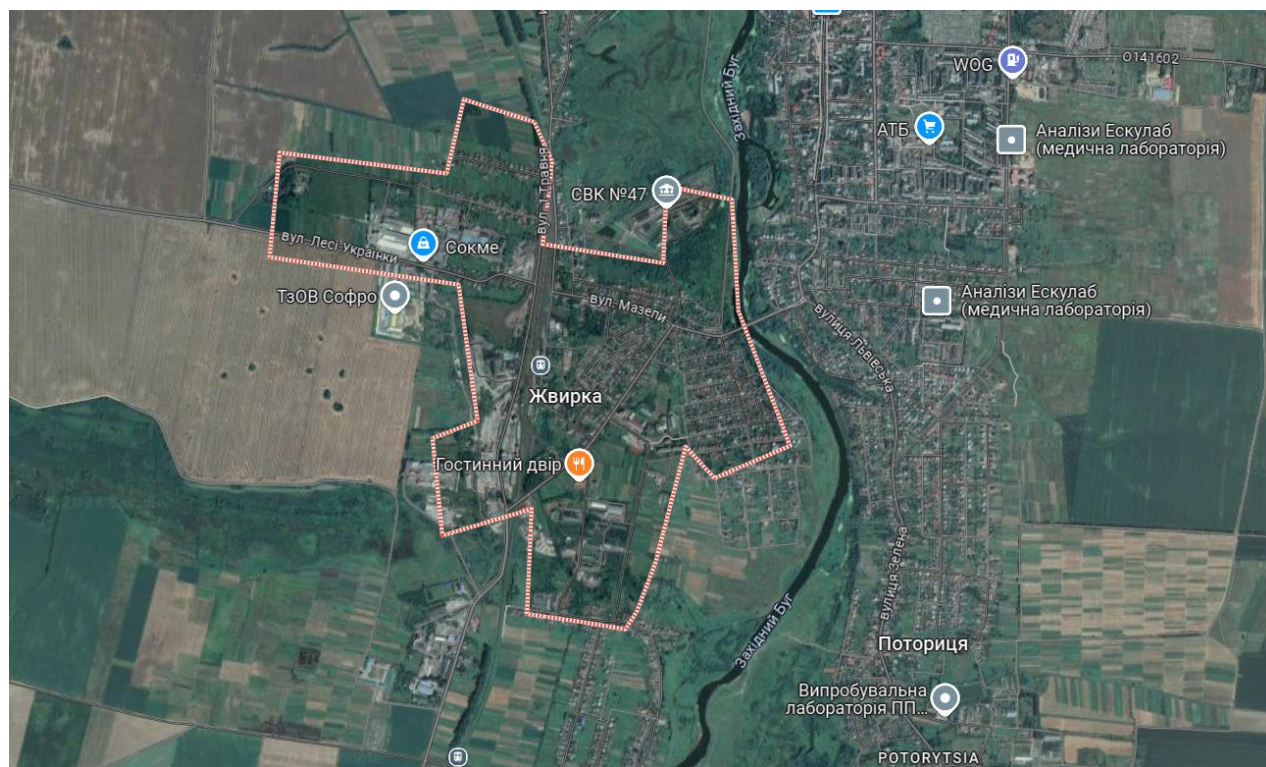


Рис. 2.1. Схема розташування с-ща Жвирка

						Арк.
						9
Змн.	Арк.	№ докум.	Підпис	Дата		

Для аналізу та оцінки поточного стану навколишнього середовища були використані статистичні дані та офіційні дані обласних органів виконавчої влади, що реалізують державну політику у сфері охорони навколишнього природного середовища та реалізують політику у сфері охорони здоров'я. Основними джерелами інформації були: Звіт про результати моніторингу природного довкілля Львівщини, Екологічний паспорт Львівської області, Регіональна доповідь про стан навколишнього середовища у Львівській області, статистичний щорічник Львівської області, статистичний збірник Довкілля Львівської області.

Геоморфологічна та геологічна будова.

В геологічному відношенні смт. Жвирка входить в склад Волино-Подільської височини і розташоване в південній частині Сокальсько-Торчинської грядової височини, де остання поступово переходить в Буго-Стирську горбисту рівнину (рис. 2.2).

В геоструктурному відношенні територія смт. Жвирка входить в склад Волино-Подільської окраїни Руської платформи де залягають відклади верхньої крейди та четвертинної системи. Четвертинні відклади представлені суглинками, супісками, верхньокрейдяні – мергелями.

Верхньокрейдяні відкладення представлені мергельно-крейдяною товщею сенонського ярусу потужністю 270-350 м.

На розмитій поверхні верхньокрейдяних утворень повсюдно залягають четвертинні осади представлені делювіальними, флювіогляціальними і алювіальними відкладеннями. Делювіальні осідання виражені супісками і суглинками потужністю 6-8 м. Флювіогляціальними відкладення представлені пісками дрібнозернистими і пілуватими потужністю до 10 м. Алювіальні утворення представлені супісками, суглинками і пісками загальною потужністю до 6-10 м.

Селище розташоване в долині р. Західного Бугу, в межах першої лівобережної надзаплавної тераси, високої заплави і пологих схилів долини.

Рельєф місцевості спокійний, з ухилом поверхні до річки Західний Буг. Відмітки поверхні землі на території селища коливаються від 215 м до 186 м.

						Арк.
						10
Змн.	Арк.	№ докум.	Підпис	Дата		

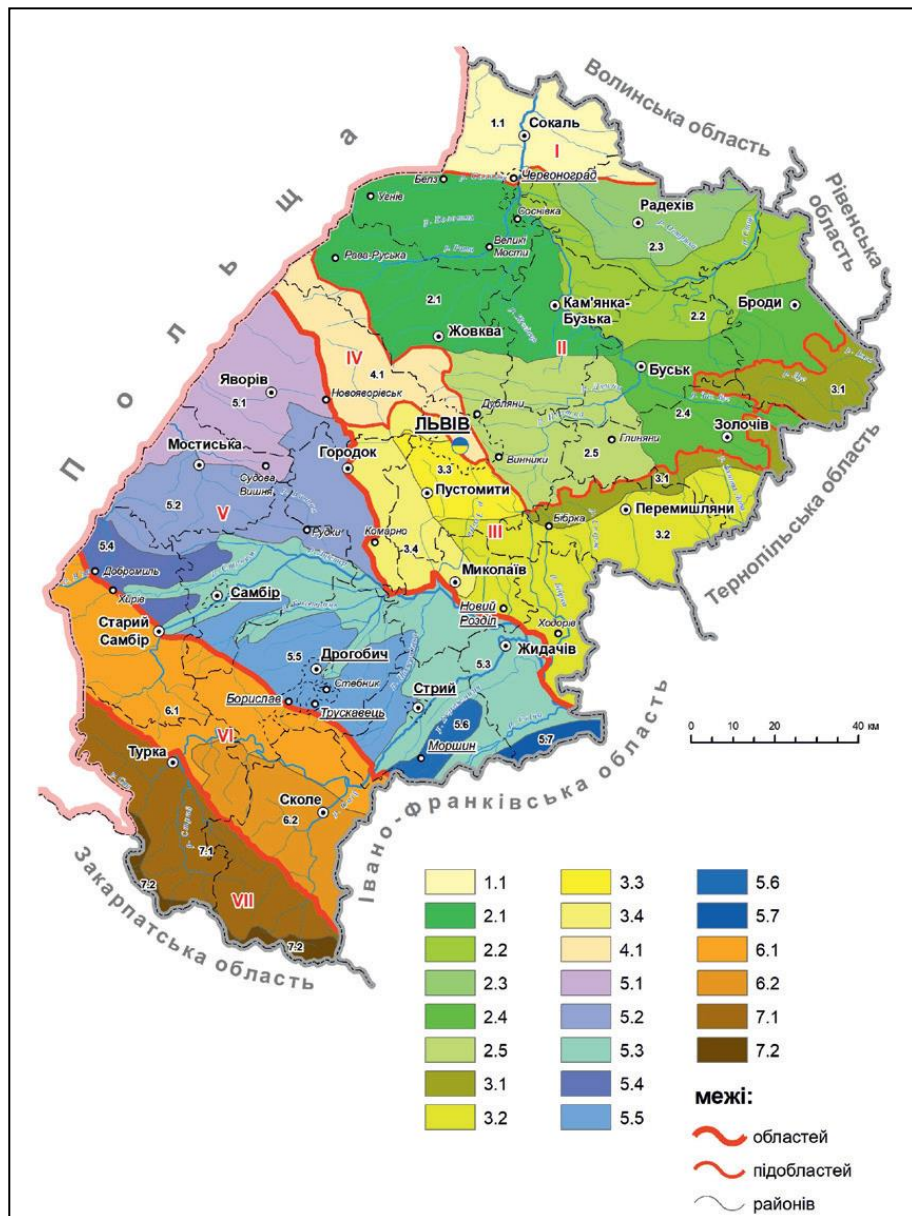


Рис. 2.2. Геоморфологічне районування Львівської області

Інженерно-геологічні умови.

В інженерно-геологічному відношенні територію селища можна поділити на ділянки наступних категорій:

1. Території сприятливої категорії для забудови – займають підвищені території надзаплавної тераси долини р. Західного Бугу з ухилом поверхні землі від 0,5 до 8 %; рівнем підземних вод 3 м і більше від поверхні землі; складені супісками, суглинками, піском і глинами з розрахунковим тиском на них більше 1,5 кг/см².

2. Території малосприятливої категорії для забудови – це території першої надзаплавної тераси долини р. Західного Бугу:

- з ухилом поверхні землі до 0,5 % і рівнем підземних вод 1-3 м від поверхні землі, складені супісками, суглинками, піском і глинами з розрахунковим тиском на них 1-1,5 кг/см².

						Арк.
						11
Змн.	Арк.	№ докум.	Підпис	Дата		

При новому будівництві необхідні гідроізоляція і пониження рівня ґрунтових вод;

- окремі ділянки з ухилом поверхні землі 8-15 %, що потребують відповідної інженерної підготовки

3. Території несприятливої категорії для забудови (де спостерігається періодичне затоплення і підтоплення території):

- заплава річок Західний Буг і Красносілки, що заливається паводковими водами 1% забезпеченості, і складена ґрунтами із слабкими несучими властивостями;

- понижені і заболочені ділянки із заляганням ґрунтових вод на глибині до 1 м від поверхні землі, складені супісками, суглинками, піском і глинами, з розрахунковим тиском на них менше 1,0 кг/см². При будівництві необхідні складна гідроізоляція і пониження рівня ґрунтових вод.

Наведена інженерно-геологічна характеристика є узагальненою, тому під кожний об'єкт будівництва або реконструкції необхідно попередньо виконувати індивідуальні інженерно-геологічні вишукування.

Сейсмічність району 5-6 балів (при ймовірності 10 і 5 % перевищення сейсмічної інтенсивності в балах шкали MSK-64 згідно карти ЗСР-2004-А ДБН В.1.1-12:2014).

Водні ресурси та їх використання.

Через селище протікає річка Західний Буг – річка в Україні, Білорусі та Польщі. Ліва притока Нарви (басейн Вісли).

Довжина становить 772 км (в Україні 392 км), площа басейну – 39 420 км² (в Україні – 10 100 км²). Похил річки – 0,3 м/км. Західний Буг – рівнинна річка (заболочена заплава, стариці, звивисте річище); у басейні річки багато озер, зокрема Шацькі озера. Судноплавна в нижній течії.

У басейні річки на території Львівської області є 7 водосховищ загальним об'ємом 31,4 млн м³. Найбільші з них: Добротвірське – 14,8 млн м³ та Сокальське – 4,92 млн м³.

Середньорічні витрати води змінюються по довжині річки від 1,12 (с. Сасів) до 29,5 м³/с (м. Сокаль).

В умовному створі на кордоні України, Польщі та Білорусі середні витрати води р. Західний Буг становлять 52,3 м³/с.

Мінералізація води річки в середньому становить: весняна повінь – 497 мг/дм³; літньо-осіння межень – 518 мг/дм³; зимова межень – 573 мг/дм³. [2]

Середньорічний іонний стік з водами Західного Бугу з території України становить 793,5 тис. т/рік (58 % – весняна повінь, 26 % – літньо-осіння межень, 16 % – зимова межень).

Витік розташований у селі Верхобужі Золочівського району (Львівська область) на Подільській височині (низькогірне пасмо Вороняки). В Україні тече територією Малого Полісся (в межах Надбужанської котловини), між Сокальським пасмом та Надбузькою височиною (частини Волинської височини), а також уздовж західного краю Поліської низовини. Буг впадає в штучне Зегжинське озеро (раніше – в річку Нарву).

						Арк.
						12
Змн.	Арк.	№ докум.	Підпис	Дата		

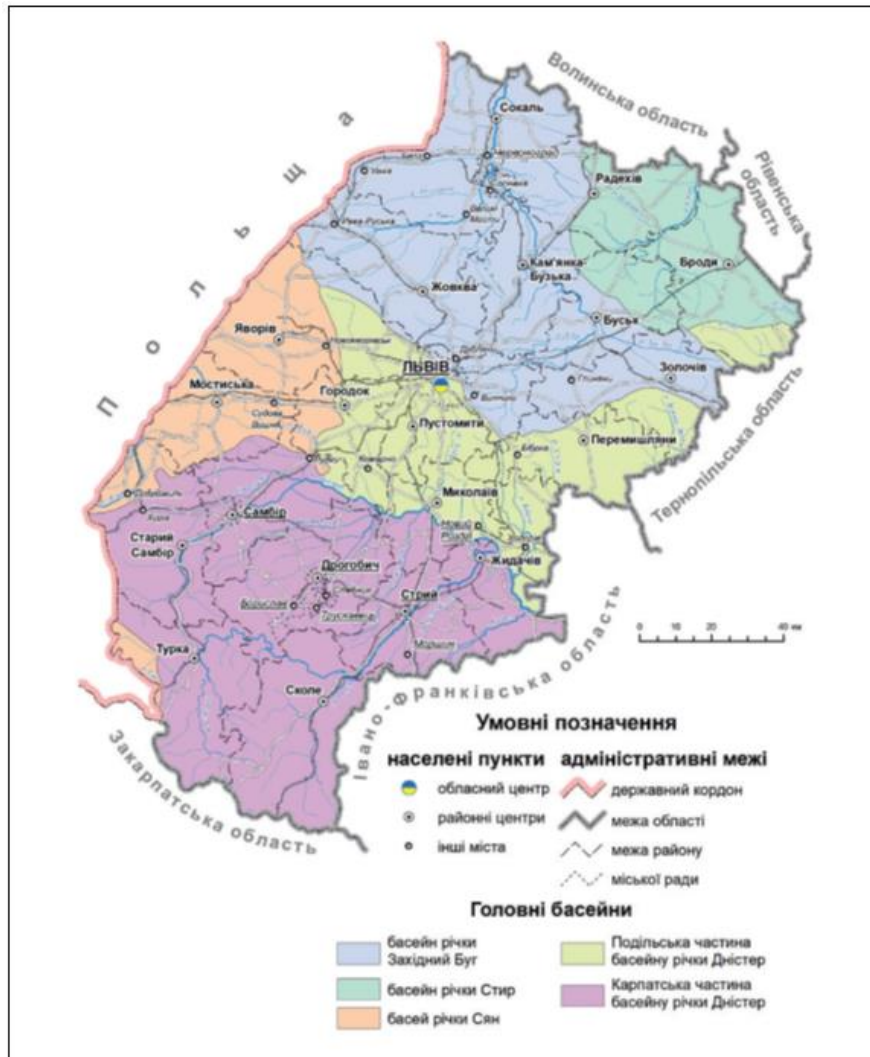


Рис. 2.3. Гідрологічне районування Львівської області

Річка Красносілка (Себечівка, Вишнівка) бере початок поблизу села Русин, що знаходиться неподалік українсько-польського кордону. Тече через села Лешків і Себечів серед пологих пагорбів Сокальського пасма у напрямку на схід, місцями на північний схід. Впадає до Західного Бугу у південно-східній околиці Жвирки. Довжина даної річки становить 18 км, площа басейну ~ 66,4 км². Річкова долина Красносілки до межі Жвирки є широкою (350-400 м), а русло її випрямлене. Далі заплава річки звужена, річище слабозвивисте.

Живлення річок змішане, ґрунтово-снігово-дощове. Максимальне підняття рівня води спостерігається під час весняної повені та літніх дощових паводків.

Гідрогеологія та умови водопостачання.

Територія відноситься до Волино-Подільського артезіанського басейну.

Гідрогеологічні умови району с-ща Жвирка характеризуються наявністю на його території водоносних горизонтів четвертинного, верхньокрейдового та кам'яновугільного відкладів.

Четвертинний водоносний горизонт приурочений до пісків та супісків долини річки Західний Буг. Питомі дебіти варіюють від 0,1 до 1,0 л/с, коефіцієнт фільтрації алювіальних відкладів – 0,1-5 м/добу, живлення

інфільтраційне. За хімічним складом четвертинні води є виключно гідрокарбонатно-кальцієвого типу з мінералізацією 400-600 мг/л. В межах селища горизонт вскритий колодзями на глибині 5-10 м і частково використовується населенням для водозабезпечення. Верхні водоносні горизонти не захищені від забруднення поверхневими та дощовими стоками через відсутність водотривкого горизонту. Рівневий режим ґрунтових вод відзначається сезонною непостійністю і залежить від метеорологічних факторів та режиму ріки Західний Буг.

Найбільш водонасиченим є сенонський мергельний горизонт верхньокрейдових відкладів, водонасиченість яких обумовлена значною тріщинуватістю. Коефіцієнт фільтрації коливається в межах 0,05-200 м/добу. За хімічним складом води гідрокарбонатно-кальцієві, гідрокарбонатно-кальцієво-магнієві (мінералізація 0,3-0,5 г/л). За якісними показниками води цього горизонту придатні для питного водопостачання. Водотривкою покрівлею зазвичай служать вивітрилі до стану глини мергелі (елювіальні глини).

Водоносний горизонт кам'яновугільних відкладів приурочений до тріщинуватих пісковиків та вапняків, які розділені глинистими та вугільними сланцями та аргілітами. Водоносність порід є незначною і обумовлена тектонічною тріщинуватістю. Дебіти свердловин, які вскривають напірний горизонт, становлять 1-1,5 л/с при пониженні рівня на 30-50 м. Коефіцієнт фільтрації водовмісних порід складає 0,002-0,1 м/добу. Води відкладів карбону є пластово-тріщинними високонапірними та реліктовими. Практичного значення для водопостачання вони не мають.

Поблизу Жвирки знаходиться Жвирківська ділянка Сокальського родовища підземних вод, затверджені запаси якої по категоріях А+В складають – 14,2 тис. м³/добу.

Основні показники використання і відведення води у Львівській області (млн. куб.м) представно у табл. 2.1.

Табл. 2.1

Динаміка водокористування за 2023 рік

Показники	Одиниця виміру	2023 рік	2022 рік	2021 рік
Забрано води з природних джерел, усього	млн. м ³	174.786	183.147	176.399
у тому числі: поверхневої	млн. м ³	26,769	26,165	25.095
підземної	млн. м ³	148.017	156.982	151.304
морської	млн. м ³	-	-	-
Використано свіжої води, усього	млн. м ³	138.057	132.330	130.812
у тому числі на потреби: господарсько-питні	млн. м ³	57.038	50.289	61.864
виробничі	млн. м ³	35.605	33.761	34.846
зрошення	млн. м ³	0.054	0.040	0.006
Втрачено води при транспортуванні	млн. м ³	30.614	56351	37.747
	% до забраної води	17,5%	19.8%	21.2%

Скинуто зворотних вод, усього	млн. м ³	195.45	188.270	188.805
Скинуто зворотних вод у поверхневі водні об'єкти, усього				
	млн. м ³	152.18	143.093	149.845
з них: нормативно очищених, усього	млн. м	21.295	18.119	17.896
у тому числі: на спорудах біологічного очищення	млн. м ³	19,727	16.710	17.463
на спорудах фізико-хімічного очищення	млн. м ³	-	0.012	-
на спорудах механічного очищення	млн. м ³	1.568	1.397	0.433
нормативно чистих без очищення	млн. м ³	12.376	11.116	12.122
забруднених, усього	млн м ³	118.51	113.858	119.826
у тому числі: недостатньо очищених	млн м ³	117.292	113.278	119.100
без очищення	млн м ³	1.218	0.580	0.727

Згідно ст.88 Водного Кодексу України, прибережні захисні смуги встановлюються по берегах річок та навколо водойм уздовж урізу води (у меженний період) для малих річок, струмків і потічків, а також ставків площею менше 3 гектарів – шириною 25 метрів. У межах існуючих населених пунктів прибережна захисна смуга встановлюється з урахуванням містобудівної документації.

Відповідно до ст.87 Водного Кодексу України, зовнішні межі водоохоронних зон визначаються за спеціально розробленими проектами. Порядок визначення розмірів і меж водоохоронних зон та режим ведення господарської діяльності в них встановлюються Кабінетом Міністрів України.

Кліматичні умови та зміна клімату.

Регіон розташований у перехідній зоні від помірно-теплого західно-європейського клімату до помірно континентального східно-європейського. Територія району знаходиться в зоні атлантико-континентального клімату і відноситься до північного кліматичного району. Особливості кліматичних умов зумовлені положенням між вологими прибалтійськими низовинами з одного боку і сухими степами південної частини – з другого. Клімат району помірно-континентальний, із м'якою зимою, довготривалою вологою весною і теплою, відносно сухою осінню. Клімат району характеризується низьким тиском, великою вологістю повітря, порівняно великою кількістю опадів, слабким випаровуванням. Велика кількість опадів спричинена західними та північно-західними вітрами з Атлантичного океану, які швидко змінюють погоду.

						Арк.
						15
Змн.	Арк.	№ докум.	Підпис	Дата		

Зима відносно м'яка, середня температура січня -5°C , весна волога, прохолодна, осінь тепла, достатньо суха. Характерною особливістю кліматичних умов є зміна температури повітря в літній період.

Найжаркіший місяць – липень з середньомісячною температурою $+18,3^{\circ}\text{C}$. Найхолодніший місяць року – січень, із середньою багаторічною температурою – $4,1^{\circ}\text{C}$. Середньорічна температура складає $+7,4^{\circ}\text{C}$. Екстремальні температури сягають: абсолютний максимум $+37,1^{\circ}\text{C}$, абсолютний мінімум – $33,6^{\circ}\text{C}$. Мінімальна відносна вологість спостерігається в квітні – травні і становить 60%-70%, а в грудні-січні збільшується до 80%-90%.

Середньорічна кількість опадів складає 798 мм, з них 407 мм випадає у весняно-літній період, характерним є континентальний тип випадання опадів з максимумом у літні місяці та мінімум взимку. Слід відзначити, що осінь буває вологою, а взимку часті відлиги, тому створюються умови для осінньої та зимової інфільтрації опадів, що сприяє утворенню умов для відновлення експлуатаційних запасів підземних вод.

Кліматичні умови характеризуються незначними річними і добовими амплітудами, підвищенням зволоженням території. Головна риса клімату – його м'якість і часті відлиги взимку, незначні перепади температури влітку.

Район перебуває у вологій, помірно теплій агрокліматичній зоні та в агрокліматичній підзоні достатнього зволоження ґрунту.

Середня тривалість вегетаційного періоду 205-215 днів.

В третій декаді листопада можливе випадання снігу, а в третій декаді березня повний схід. Часті відлиги спричинюють нестійкість снігового покриву, середня висота – 20 см, максимальна – 56 см. Нерівномірний розподіл опадів протягом року (найбільша кількість опадів в травні-серпні, найменша – в січні-квітні) поряд з іншими факторами сприяють утворенню великих площ перезволожених земель, а також значному розвитку ерозії ґрунтів.

Радіаційний баланс додатній і складає біля 40 Ккал/см^2 за рік. Нормативна глибина промерзання 1,0м, снігове навантаження 680 Па. Середнє число днів штилю – 19. За повторюваністю вітри переважно: західні – 24%, південно-східні – 17%, північно-західні – 15%, південно-західні – 13%.

Рамковою конвенцією ООН про зміну клімату 1992 року визначено систему заходів, спрямованих на стабілізацію концентрації парникових газів з метою уникнення негативного антропогенного впливу на кліматичну систему. Сторонами Рамкової конвенції ООН про зміну клімату стали 189 країн.

Україна починаючи з 1996 року ратифікувала низку міжнародних зобов'язань, а саме: рамкову конвенцію ООН про зміну клімату, Кіотський протокол до Рамкової конвенції ООН про зміну клімату та Паризьку угоду.

Як країна з перехідною економікою, Україна стала однією із сторін і взяла зобов'язання стабілізувати викиди парникових газів на рівні 1990 року. У 2005 році Кабінет Міністрів України схвалив Національний план заходів з

						Арк.
						16
Змн.	Арк.	№ докум.	Підпис	Дата		

реалізації положень Кіотського протоколу до Рамкової конвенції Організації Об'єднаних Націй про зміну клімату

Зменшення обсягів викидів шкідливих речовин в атмосферу є одним із пріоритетних у галузі охорони довкілля. Зрозуміло, що підприємства не зможуть зменшити шкідливі викиди в один момент. Тому з метою поступового скорочення викидів забруднюючих речовин, діоксиду сірки (далі – SO₂), оксидів азоту (далі – NO_x) та речовин у вигляді суспендованих твердих частинок недиференційованих за складом від існуючих великих спалювальних установок, номінальна теплова потужність яких становить 50 МВт і більше, розроблено Національний план скорочення викидів від великих спалювальних установок, схвалений розпорядженням Кабінету Міністрів України від 08.11.2017 року № 796-р та набрав чинності з 01.01.2018 року.

Атмосферне повітря.

Стан атмосферного повітря населеного пункту залежить від обсягів забруднюючих речовин, які викидаються стаціонарними та пересувними джерелами викидів.

Внаслідок інтенсивного руху транзитного автотранспорту, а також в зв'язку з різким збільшенням кількості місцевих транспортних засобів, спостерігається певне забруднення атмосферного повітря пилом та окислами азоту. Майже всі складові вихлопних газів автомобілів шкідливі для людського організму, а оксиди азоту до того ж беруть активну участь у створенні фотохімічного смогу. Зменшення цього впливу можливе шляхом удосконалення схем руху, розташування майданчиків для паркування автомобілів, покращення якості палива, а також доріг.

Вихідні дані не характеризують дійсного стану забруднення повітряного басейну. В зв'язку з тим що за останні роки відбувається спад виробництва, повна або часткова його зупинка, має місце зменшення валових викидів по всіх джерелах викиду.

За останні роки спостерігається зростання внеску автотранспорту в загальне забруднення території за рахунок збільшення автомобілів.

Відповідно, обсяги викидів забруднюючих речовин, які надійшли в атмосферне повітря від стаціонарних джерел за період 2023 року в розрахунку на 1 км² території складають в середньому 2,7 тонн, що становить 4,7 % від загальної кількості. Найбільше забруднювали повітря викиди метану (50% від обсягу викидів), діоксиду сірки та інших сполук сірки (25%). Крім того, викиди діоксиду вуглецю в атмосферне повітря у 2023 році становили 2,2 млн т (для порівняння в минулому році – 3,0 млн т).

Частково спостерігається тенденція до зменшення викидів забруднюючих речовин в атмосферне повітря, по області за 2023 рік обсяги викидів від стаціонарних джерел становили 57993 тонн, що на 23,9 % менше порівняно з попереднім роком.

Динаміка обсягів викидів забруднюючих речовин в атмосферне повітря за 2023 рік та два попередніх представлена в табл. 2.2.

						Арк.
						17
Змн.	Арк.	№ докум.	Підпис	Дата		

**Динаміка обсягів викидів забруднюючих речовин
в атмосферне повітря**

Показники	2023 рік*	2022 рік*	2021 рік*
Загальна кількість (одиниць) дозволів на викиди забруднюючих речовин в атмосферне повітря, виданих у поточному році суб'єкту господарювання, об'єкт якого належить до:	477	450	408
другої групи	77	84	86
третьої групи	400	366	322
Викиди забруднюючих речовин та парникових газів від стаціонарних джерел, тис.т	57.9	77.5	75.082
Викиди забруднюючих речовин в атмосферне повітря, від стаціонарних джерел у розрахунку на км ² , т	2,7	3.5	3,5
Викиди забруднюючих речовин в атмосферне повітря, від стаціонарних джерел у розрахунку на одну особу, кг	23.4	31.3	30.3

Примітка. Дані попередні. Уточнена інформація буде оприлюднена після закінчення воєнного стану відповідно до Закону України «Про захист інтересів суб'єктів подання звітності та інших документів у період дії воєнного стану або стану війни».

Відповідно до статистичної інформації обсяги викидів забруднюючих речовин, які надійшли у атмосферне повітря від стаціонарних джерел викидів підприємств, установ та організацій Львівської області у 2023 році становили 57,9 тис. т (у 2022 році – 77,5 тис. т).

Найбільші обсяги викидів забруднювальних речовин в атмосферне повітря мають підприємства добувної промисловості і розроблення кар'єрів – 27,9 тис. т (або 48,3 % від загальних викидів стаціонарними джерелами по області) та підприємства з постачання електроенергії, газу, пари та кондиційованого повітря – 18,3 тис. т (або 31,6 % від загальних викидів стаціонарними джерелами по області). В районах та містах, де розташовані підприємства цих галузей спостерігаються найвищі обсяги викидів в атмосферне повітря.

Підприємства переробної промисловості складають незначну частину на шкалі викидів – 4,8 тис. т (або 8,3 % від загальних викидів стаціонарними джерелами по області), транспорт, складське господарство, поштова та кур'єрська діяльність – 3,3 тис. т (або 5,7 % від загальних викидів стаціонарними джерелами по області), сільське господарство, лісове господарство та рибне господарство – 2,2 тис. т (або 3,7 % від загальних викидів стаціонарними джерелами по області).

Надалі залишається гострою проблема недотримання підприємствами технологічного режиму експлуатації пилогазоочисного устаткування, невиконанням у встановлені терміни заходів щодо зниження обсягів викидів до нормативного рівня; низькими темпами впровадження сучасних технологій очищення викидів; відсутністю ефективного очищення викидів підприємств від газоподібних домішок.

						Арк.
						18
Змн.	Арк.	№ докум.	Підпис	Дата		

Земельні ресурси та ґрунти.

Ґрунтовий покрив району досить різноманітний. Найпоширенішими типами ґрунтів є: дерново-підзолисті, сірі опідзолені, дернові, лучні ґрунти (рис. 2.4).

Темно-сірі опідзолені ґрунти поєднують у собі ознаки чорноземів і дерново-підзолистих ґрунтів. Ознаки чорноземів проявляються в добре розвиненому гумусовому горизонті (He), що має глибину 30-32 см, у глибокому забарвленні профілю гумусом (He+Hі становить 45-55 см) і в наявності кротовин у підорному шарі. Підзолистість виявлена наявністю у верхній частині ґрунтового профілю рясної борошнистої крем'янкової присипки та ілювіального горизонту. Темно-сірі опідзолені ґрунти на відміну від чорноземів опідзолених мають більш глибокий ілювіальний і дещо менший гумусовий горизонти.

Темно-сірі опідзолені ґрунти і чорноземи опідзолені більш забезпечені поживними речовинами, ніж ясно-сірі і сірі опідзолені ґрунти. За характером поживного режиму іони подібні до ґрунтів чорноземного типу ґрунтоутворення. Проте під дією процесу опідзолювання, що супроводиться руйнуванням вбирного комплексу, верхні їх шари збіднені на колоїди, мають кислу реакцію та знижену суму ввібраних основ.

Сірі лісові ґрунти активно використовуються в сільському господарстві для вирощування кормових, зернових і плодо-овочевих культур. Для підвищення родючості застосовують систематичне внесення органічних добрив, травосіяння і поступове поглиблення орного шару. Відрізняються досить високою родючістю і при правильному використанні дають хороші врожаї сільськогосподарських культур.

Відрізняються досить високою родючістю і при правильному використанні дають хороші врожаї сільськогосподарських культур. Особливу увагу в зоні сірих лісових ґрунтів необхідно звернути на заходи по боротьбі з водною ерозією, оскільки вона охопила великі площі орних земель. У деяких провінціях еродовані різною мірою ґрунту становлять 70-80% площі ріллі. В результаті недостатнього внесення органічних добрив вміст гумусу в орному шарі сірих лісових ґрунтів зменшується. Для оптимального вмісту гумусу повинні вноситися органічні добрива.

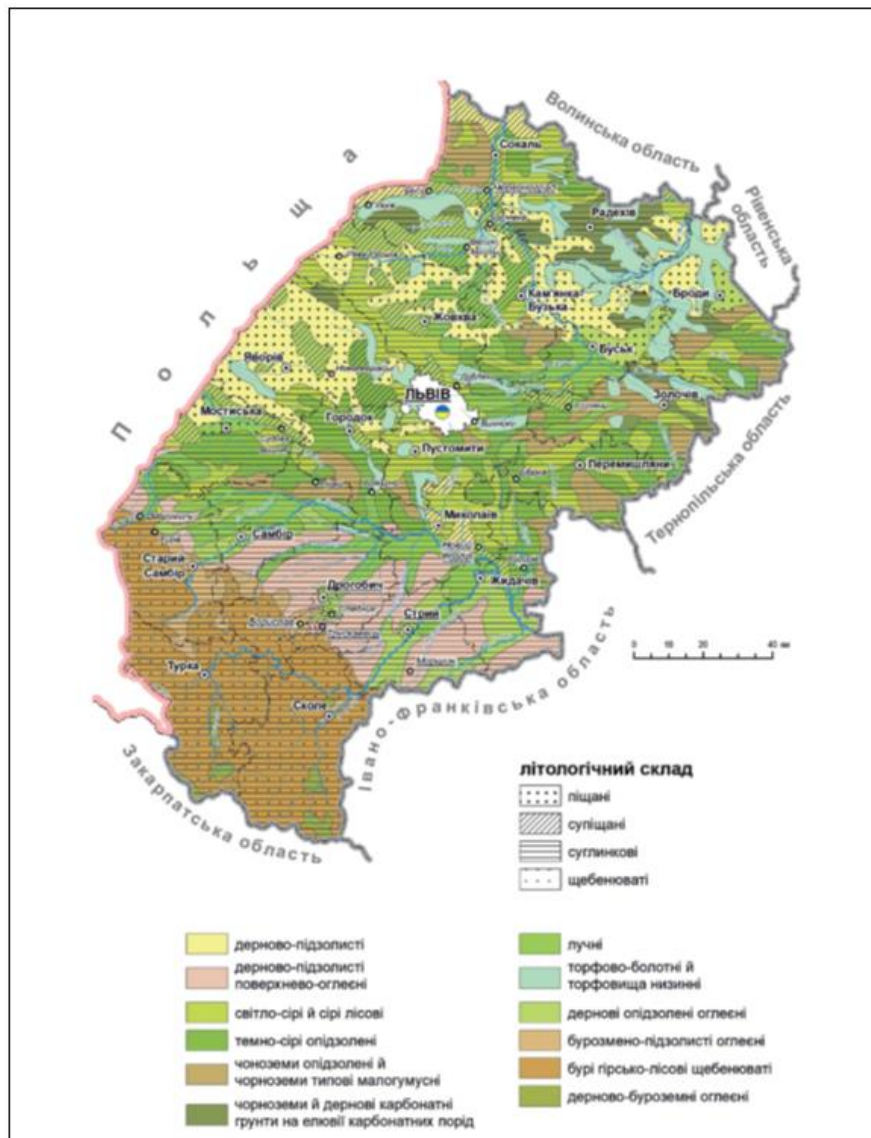


Рис. 2.4. Ґрунтовий покрив Львівської області

Земельний фонд Львівської області складає 2183,1 тис. га.

Державний земельний кадастр містить інформацію про сформовані та зареєстровані земельні ділянки, відомості про які внесено до нього на підставі відповідної документації із землеустрою, яка передбачена статтею 21 Закону України «Про Державний земельний кадастр».

Програмним забезпеченням Державного земельного кадастру на даний час не передбачено формування будь-яких зведених таблиць за визначеними критеріями на обласному рівні. Відомості про несформовані земельні ділянки у Державному земельному кадастрі відсутні. Після 1 січня 2016 року формування зазначеної звітності не проводиться.

Слід зазначити, що досвід робіт з реформування земельних відносин в населених пунктах свідчить про те, що порядок складання і ведення земельного кадастру, обліку кількості і якості міських земель, їх економічної оцінки, який існував у попередні роки, не відповідає повною мірою новим вимогам організації землекористування в умовах приватизації, платності використання земель, формування ринку нерухомості.

						Арк.
						20
Змн.	Арк.	№ докум.	Підпис	Дата		

Надра.

У межах Львівської області, відповідно до підрахунків, які виконані на підставі фондових, статистичних і літературних матеріалів, нараховують 626 родовищ корисних копалин, із яких 247 – розробляють. Мінерально-сировинні ресурси Львівської області на 41,6% охоплюють паливно-енергетичну сировину (нафту, вільний газ, конденсат, кам'яне та буре вугілля, торф), друге місце належить покладам, які потрібні для виробництва будівельних матеріалів (34,9%), третє – покладам прісних і мінеральних підземних вод (19,5%), решта припадає на такі корисні копалини: самородна сірка, сіль (натрієва, магнієва і калійна), германій, озокерит (загалом близько 4,0%) (рис. 2.5).

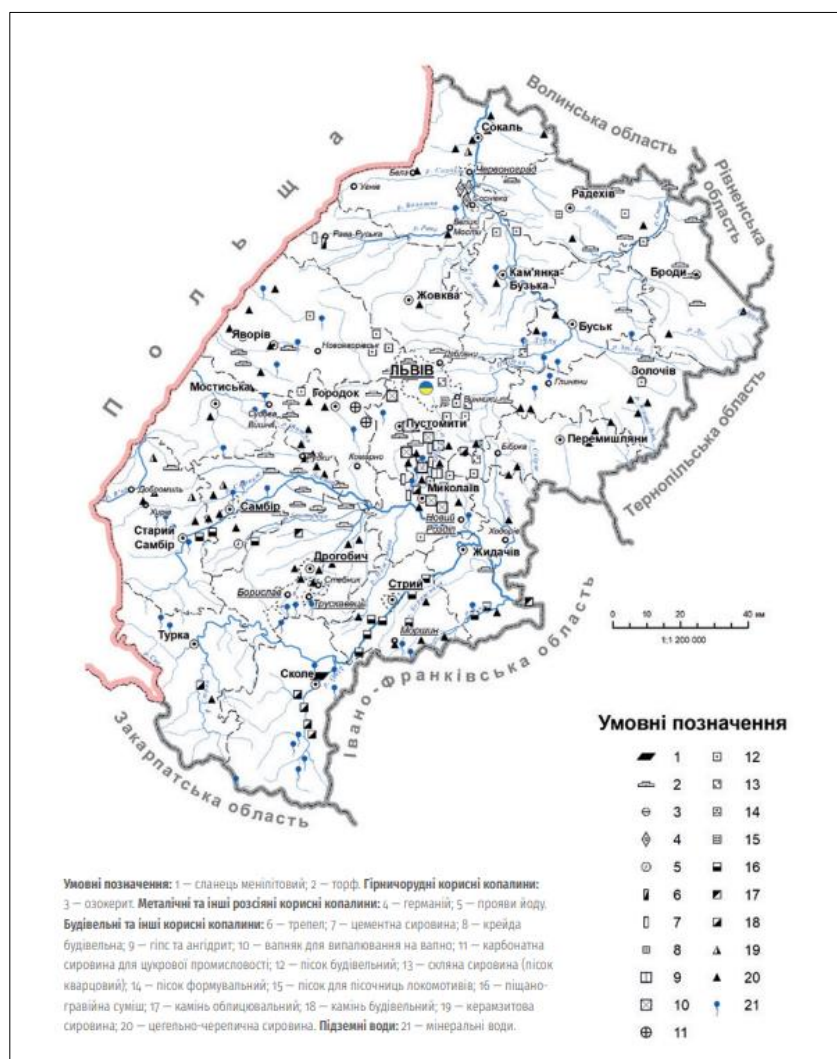


Рис. 2.5. Основні родовища корисних копалин Львівської області (поверхнева форма територіального поширення)

Кам'яновугільні поклади залягають у північній і північно-західній частині Львівської області.

У регіоні нараховують 25 родовищ кам'яного вугілля, серед яких дев'ять експлуатують. Поклади нафти та газу розробляють у межах Передкарпатської і Карпатської нафтогазо-носних областей. Крім того, у девонських відкладах

					Арк.
					21
Змн.	Арк.	№ докум.	Підпис	Дата	

Волино-Подільського району виявлено одне (Великомостівське) газове родовище. У межах Львівської області немає промислових запасів металевих корисних копалин. У надрах Львівщини виявлені, оцінені і промислово освоєні різні види гірничохімічної і гірничорудної сировини. До гірничохімічної групи корисних копалин належать натрієві (кухонні), калійні і магнієві солі, сірка та карбонатна сировина для цукрової промисловості, до гірничорудної – озокерит. Родовища цієї сировини сконцентровані у межах Дністровського і Сянського Передкарпаття. Найвища щільність родовищ припадає на райони Борислава, Дрогобича і Стрия. Сольові ресурси приурочені до Внутрішньої зони Передкарпатського прогину, яку поділяють на два покрови: Самбірський і Бориславсько-Покутський.

Будівельна промисловість має добре розвинений мінерально-сировинний потенціал різноманітних корисних копалин. Корисні копалини, потрібні для будівництва, репрезентовані 201 родовищем, із яких 79 – розробляють.

Родовища будівельних корисних копалин розміщені в межах регіону нерівномірно. Найбіднішими на будівельну сировину вважають гірські ландшафтні області Східних Карпат, особливо Стрийсько-Сянську верховину.

Управління відходами.

За даними Головного управління статистики у Львівській області інформація щодо навколишнього середовища, зокрема стосовно поводження з відходами та небезпечними хімічними речовинами за 2023 рік попередня, уточнена може бути надана після завершення встановленого Законом України «Про захист інтересів суб'єктів подання звітності та інших документів у період дії воєнного стану або стану війни» терміну для подання статистичної звітності, завершення її опрацювання та оприлюднення даних на державному рівні.

У 2023 році на території Львівської області утворено підприємствами та домогосподарствами 2830,4 тис. тонн відходів.

Основна частина утворених відходів (99,96% від загального обсягу) належить до відходів IV класу небезпеки.

На території області побутові відходи розміщені на 22 діючих санкціонованих полігонах і 4 звалищах у Львівській області, загальною площею понад 140,15 га. Загалом на діючих полігонах вже накопичено понад 5 млн тонн побутових відходів, середній відсоток заповнення – 75 %.

У Львівській області близько 60 спеціалізованих підприємств різних форм власності здійснюють збір та вивезення відходів. В області задіяно 236 сміттєвозів для вивезення відходів на полігони/звалища для захоронення відходів.

У структурі побутових відходів велика частка припадає на вторинну сировину – папір, метал, скло, пластик. Основною проблемою отримання вторинної сировини є її відокремлення від інших відходів. Для досягнення зменшення захоронення побутових відходів на полігонах області діє 6 сортувальних ліній (м. Самбір, м. Новояворівськ, м. Червоноград, м. Золочів,

						Арк.
						22
Змн.	Арк.	№ докум.	Підпис	Дата		

ще дві лінії в м. Стрий). Продуктивність сортувальної лінії становить близько 50 тис. тонн/рік.

74% – населення охоплені централізованим вивезенням відходів спеціалізованими підприємствами (в т.ч. 16% роздільним збором) та 26% – самовивозом.

Роздільний збір відходів здійснюється частково, шляхом встановлення у населених пунктах контейнерів для збору корисних фракцій відходів (пластик, батарейки, скло, папір), що розташовані на контейнерних майданчиках.

На даний час в області відсутні діючі сміттепереробні та сміттєспалювальні заводи.

Ландшафти.

Територія проектування належить до Опільської групи ландшафтів – Варязький ландшафт.

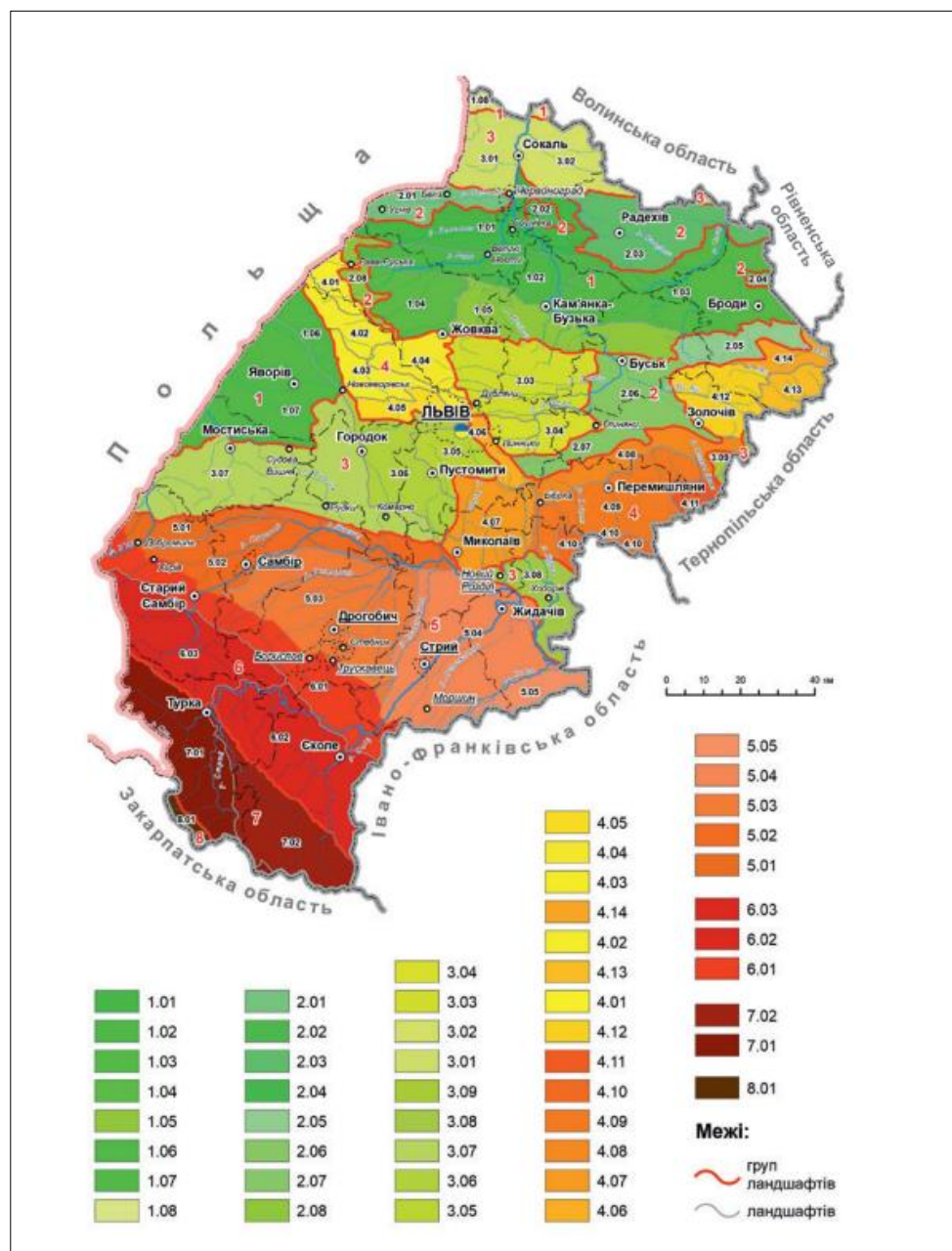


Рис. 2.6. Ландшафтна карта Львівської області

Територія проектування антропогенно змінена.

Біорізноманіття та природоохоронні території.

Одним із найдієвіших методів збереження генофонду живої природи, унікальних природних екосистем, ландшафтів є метод заповідання. Результати екологічних досліджень свідчать, що заповідні екосистеми виконують важливу функцію міграції видів флори й фауни у прилеглі напівокультурені та окультурені ландшафти. Таким чином, вони збагачують їх біологічне різноманіття і тим самим підтримують екологічну стабільність.

На території області налічується 404 об'єкти природно-заповідного фонду загальною площею 180,2 тис. га. Показник заповідності від загальної площі області становить 8,25 %.

Питання збереження біологічного та ландшафтного різноманіття в межах територій природно-фонду висвітлені у Законі «Про природно-заповідний фонд України», а щодо рідкісних і таких, що перебувають під загрозою зникнення, видів рослин і тварин – у Положенні про Червону книгу України.

До Червоної книги України у межах Львівської області включено 176 видів рослин та грибів. Також, на території області наявний 281 вид рослин, занесених до Переліку видів рослин, що підлягають особливій охороні на території регіону.

У межах Львівської області тваринний світ є досить різноманітний та змішаний і включає східноєвропейські, західноєвропейські, середземноморські й гірські види. До складу фауни хребетних Львівської області (в її сучасних адміністративних межах) належать 340 видів, зокрема: риб – 47, земноводних – 15, плазунів – 8, гніздових птахів – 199, ссавців – 71. Загальна кількість тварин Львівської області, занесених до Червоної книги України налічує 137 видів.

Об'єкти ПЗФ.

На території селища Жвирка не розміщені території та об'єкти природно-заповідного фонду. Найближчий об'єкт – Великий ліс – лісовий заказник місцевого значення в Україні. Розташований у межах Сокальського і Радехівського (частково) районів Львівської області, на південний схід від міста Сокаль.

Площа – 1469 га. Заснований рішенням Львівської облради від 09.10.1984 року, № 495. Перебуває у віданні Радехівського ДЛГ, Сокальського лісництва.

Заказник створено з метою збереження високопродуктивних насаджень у межах Малого Полісся. У деревостані переважають: сосново-грабовий дубняк, дубово-ясеневий чорно-вільховий ліс. У підрості: дуб, ясен, ялина, липа, граб, вільха чорна, клен, береза, берест. В підліску: ліщина, зрідка крушина ламка, черемха, бузина чорна, свидина, верба козяча, плющ.

Відстань до селища Жвирка – орієнтовно 6 км.

						Арк.
						24
Змн.	Арк.	№ докум.	Підпис	Дата		

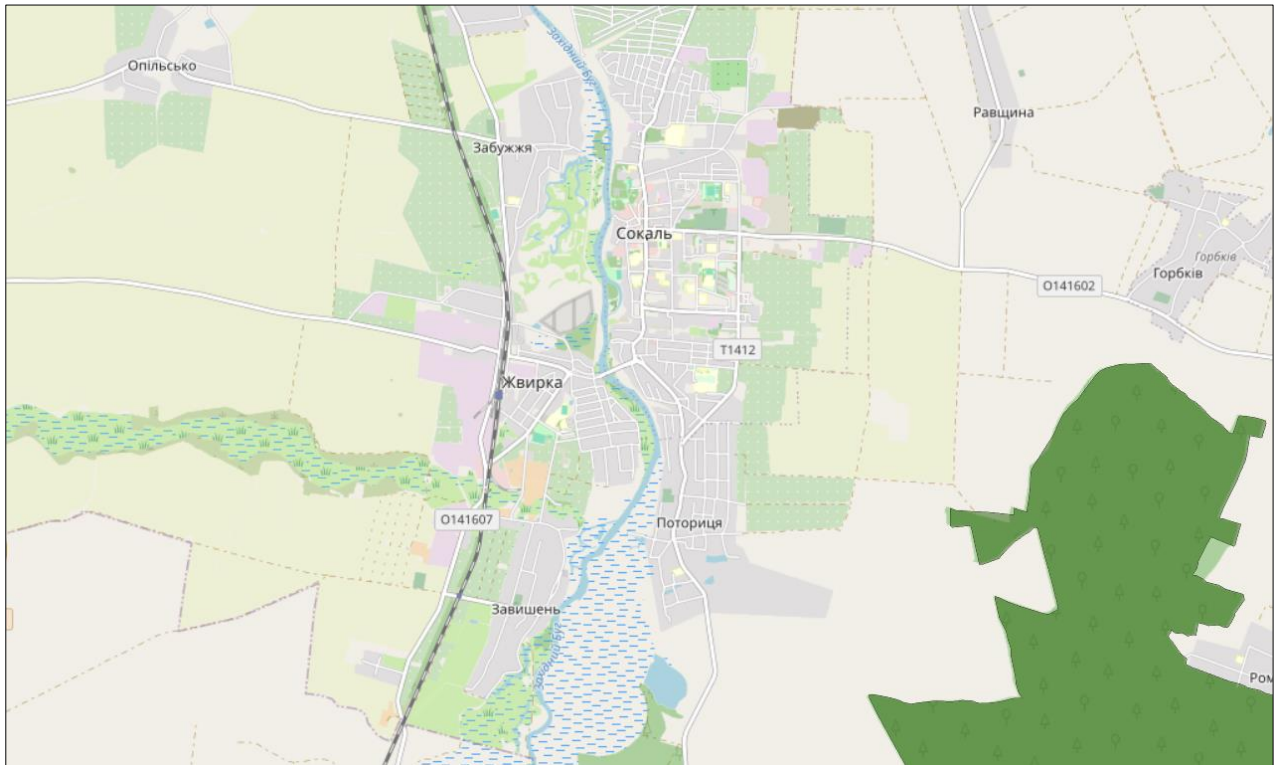


Рис. 2.7. Розташування с-ща Жвирка відносно об'єктів ПЗФ

Україна є однією з країн, що підписала Бернську конвенцію про біологічне різноманіття (Конвенція про охорону дикої флори та фауни і природних середовищ існування в Європі). Дата підписання Україною: 11 червня 1992 р. Дата ратифікації Україною: Закон України «Про ратифікацію Конвенції про охорону біологічного різноманіття» від 29 листопада 1994 р. № 257/94-ВР. Дата набуття чинності: 29 грудня 1993 р., для України – 7 лютого 1995 р.

Смарагдова мережа України (англ. Emerald network) – українська частина Смарагдової мережі Європи, розробляється з 2009 року.

Мережа Емеральд (Смарагдова мережа, Emerald Network) – це мережа, що включає Території Особливого Природоохоронного Інтересу (Areas of Special Conservation Interest, ASCI, далі – «території (об'єкти) мережі Емеральд»). Мережа Емеральд проектується в державах, які є сторонами Бернської конвенції (всього 26 держав), у країнах Європейського Союзу на виконання Бернської конвенції створюється мережа «Натура 2000», яка проектується за аналогічними принципами, що і мережа Емеральд, але використовує юридичні і фінансові інструменти ЄС (рис. 2.9).

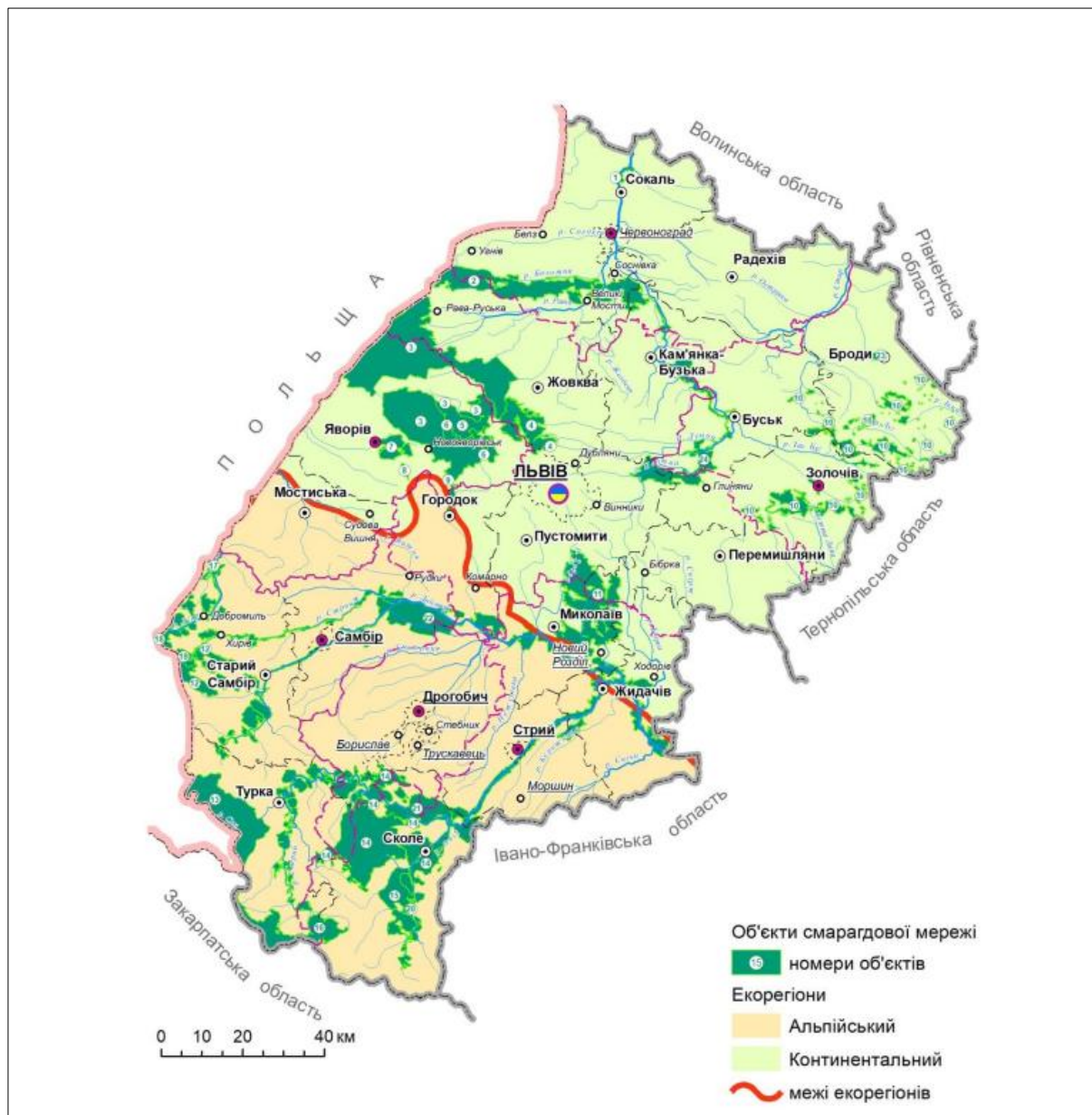


Рис. 2.8. Смарагова мережа Львівської області

Провідною організацією, яка відповідає за розбудову даної мережі, є Міністерство захисту довкілля та природних ресурсів України. Розробником першої черги Мережі (у 2009-2016 роках) була благодійна організація «Інтерекоцентр» (за цей період підготовлені описи на 271 територію). У період 2017-2019 років проектуванням Смарагової мережі займається громадська організація «Українська природоохоронна група» (за 2017-2018 розроблено та подано на розгляд Бернської конвенції обґрунтування щодо створення ще 106 територій Мережі). Під час засідання Постійного комітету Конвенції 44-5 грудня 2019 року нові 106 територій були додані до складу мережі (№272-377). Проектом передбачено і створення екологічної мережі.

Екомережа – це складна, різномірівнева, просторова система природних біотичних і абіотичних елементів екосистеми, а також змінених і деградованих ландшафтів, що вимагають збереження або відновлення, у тому числі і шляхом невиснажливого використання. Як впливає з цього визначення, до

складу екомережі мають бути включені не тільки території із збереженою природною рослинністю, але й змінені, навіть деградовані, ландшафти, які потребують відновлення.

Відповідно до ст. 5. Закону України «Про екологічну мережу України» землі сільськогосподарського призначення екстенсивного використання - пасовища, луки, сіножаті тощо включаються до складових структурних елементів екомережі.

Територія селища Жвирка межує з територією Смарагдової мережі України у Львівській області – Sokalskyi (SiteCode: UA0000248) (рис. 2.9).

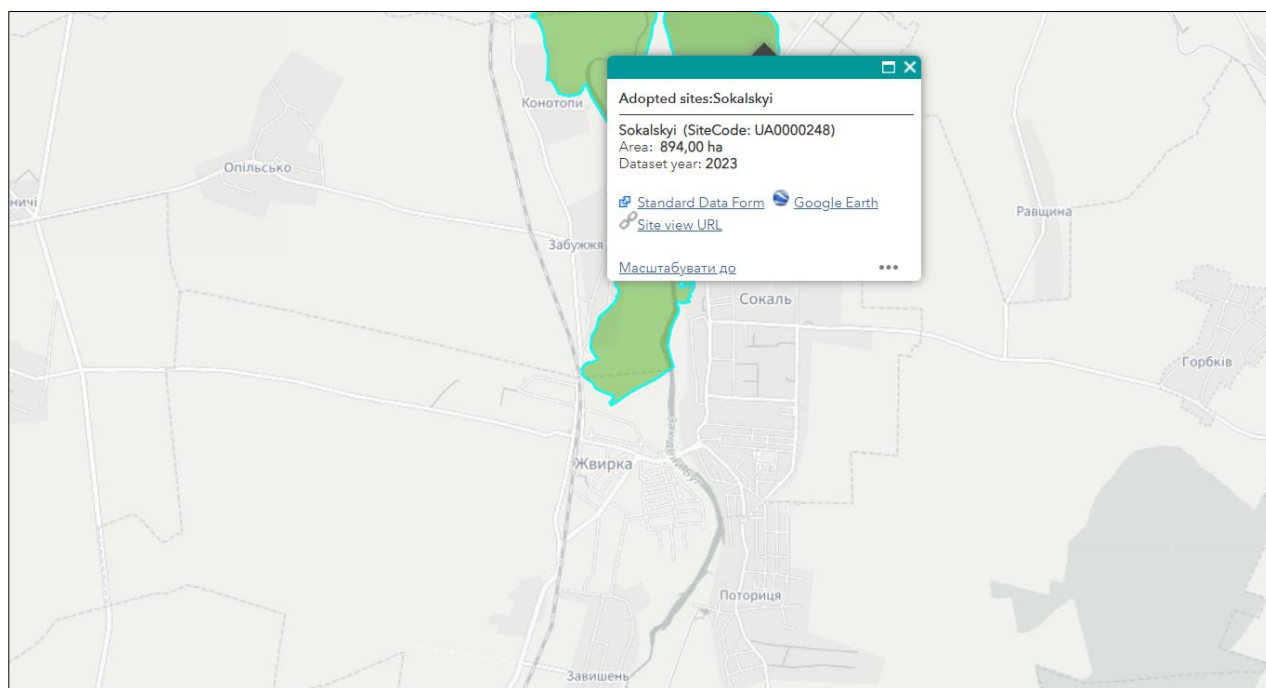


Рис. 2.9. Схематичне розташування населеного пункту в системі територій Смарагдової мережі України

Планованою діяльністю передбачено умови щодо використання поводження з об'єктами Смарагдової мережі (врахування питань охорони дикої флори та фауни і природних середовищ існування):

- Забезпечити охорону типових та унікальних природних комплексів і об'єктів, рідкісних і таких, що перебувають під загрозою зникнення, видів тваринного і рослинного світу, рослинних угруповань.

- Вести роботи способами, які забезпечують збереження природних комплексів і об'єктів, рідкісних і таких, що перебувають під загрозою зникнення, видів тваринного і рослинного світу, сприяти формуванню екологічної мережі.

- У разі виявлення рідкісних об'єктів рослинного та тваринного світу та таких, що перебувають під загрозою, провести додаткові дослідження та запроектувати й реалізувати заходи з охорони.

- При виявленні під час провадження планованої діяльності рідкісних та таких, що перебувають під загрозою зникнення типових природних рослинних угруповань занесених до Зеленої книги України вжити відповідні заходи

						Арк.
						27
Змн.	Арк.	№ докум.	Підпис	Дата		

охорони, які передбачені положенням про Зелену книгу України затвердженим постановою Кабінету Міністрів України від 29 серпня 2002 р. №1286. Забезпечити збереження та захист від пошкодження рослинності на ділянках, що не входять до меж ділянки планування.

- Перед початком проведення робіт забезпечити проведення дослідження з метою виявлення оселищ, що відносяться до Смарагдової мережі.

- Перед початком робіт забезпечити здійснення додаткових обстежень з метою виявлення наявності рослин та тварин на території планованої діяльності, що занесені до Червоної книги України та рослинних угруповань, занесених до Зеленої книги України; наявності типів оселищ, що відносяться до об'єктів Смарагдової мережі та мають бути забезпеченими збереженням згідно з міжнародними зобов'язаннями України.

За результатами досліджень передбачити компенсації заходи за знищення або пошкодження видів тваринного і рослинного світу, занесених до Червоної книги України, а також за знищення чи погіршення середовища їх перебування (зростання) згідно Постанови Кабінету Міністрів України від 07.11.2012 №1030 «Про розмір компенсації за незаконне добування, знищення або пошкодження видів тваринного і рослинного світу, занесених до Червоної книги України, а також за знищення чи погіршення середовища їх перебування (зростання)».

Дотримання чинного природоохоронного законодавства та витримані відстані (санітарно-захисні зони, природна рослинність) дозволить звести можливий вплив на біорізноманіття до мінімуму.

На території опрацювання відсутні території та об'єкти природно-заповідного фонду, їх функціональні та охоронні зони, території, зарезервовані з метою наступного їх заповідання, водно-болотні угіддя міжнародного значення, біосферні резервати програми ЮНЕСКО «Людина і біосфера», об'єкти всесвітньої спадщини ЮНЕСКО.

Матеріальні активи.

За даними документації "Проект роздержавлення і приватизації селянської спілки "Нове життя" Жвирківської селищної ради Сокальського району Львівської області " (л/ф "Інститут землеустрою, 1998 р.) всього земель на території Жвирківської селищної ради налічувалось 4,765 тис. га, з них в межах населених пунктів - 851,2 га, в тому числі:

- с-ща Жвирка - 444,4 га,
- с. Завишень - 406,8 га.

За укрупненою оцінкою до 19,3 % території в межах селища зайнято житловою забудовою, ~ 1,4 % - громадськими об'єктами, ~ 12,5 % - виробничими підприємствами, ~ 8,9 % - об'єктами транспорту і вуличною мережею, понад 45 % - це незабудовані території (сільгоспугіддя, городи, приусліві смуги річок тощо), а також 2,1 % - відведені території для розміщення нового житла.

Житлова забудова займає площу приблизно 76 га (без присадибних городів). Щільність населення становить ~ 47 ос./га.

						Арк.
						28
Змн.	Арк.	№ докум.	Підпис	Дата		

За вихідними даними житловий фонд с-ща Жвирки складає 97,4 тис. м² загальної площі, в тому числі в квартирних будинках – 15,9 тис. м² заг. площі, в індивідуальних (садибних) будинках – 81,5 тис. м² заг. площі. Кількість квартир в селищі складає 295 кв., садибних будинків – 925 буд..

Середній розмір квартири в квартирних будинках становить 54 м² заг. площі, середній розмір садибного будинку – 88 м² заг. площі. Середня житлова забезпеченість загальною площею становить 26,7 м² на 1 особу.

В Жвирці розташовані установи і підприємства обслуговування міжселенного та селищного значення. Переважна їх більшість розосереджена в районі вул. Б. Хмельницького.

Сформована мережа об'єктів культурно-побутового призначення в Жвирці загалом забезпечує необхідний комплекс послуг мешканцям даного селища, а також підпорядкованого йому донедавна села Завишень.

Характеристика існуючих об'єктів обслуговування в селищі, враховуючи придатність їх використання на перспективу (згідно вимог ДБН Б.2.2-12:2019), приведена в табл.

Табл. 2.1

Забезпеченість установами обслуговування

№№ п/п	Назви установ та підприємств обслуговування	Одиниця виміру	Наявність, всього	в тому числі придатні для експлуатації	На 1 тис. осіб існуючого	Норма на 1 тис.	В % до норми
1	2	3	4	5	6	7	8
1	Дошкільний навчальний заклад	місць	75	75	21	35	60
2	Загальноосвітні школи	учнів	820*	820*	220	120	180*
3	Народний дім	місць	-	-	-	-	-
4	Бібліотеки	тис. книжок	3	3	0,8	1-1,5	80
5	Амбулаторія ЗПСМ	об'єкт	1	1	1		100
6	Магазини продтоварів	м ² торг. площі	240	240	67	55	122
7	Магазини промтоварів	- " -	62	62	17	65	26
8	Заклади громадського харчування	посадочних місць	80	80	14	22	59
9	Підприємства побутового обслуговування	робочих місць	3	3	0,8	9	10
10	Відділення зв'язку	об'єкт	2	2	0,56	0,16	350
11	Відділення банківських установ	опер.місць	1	1	0,3	0,3-0,5	100

Примітка: * – у Жвирківській загальноосвітній школі I-III ступ. також навчаються учні із с. Завишня.

На сучасному етапі селище достатньо забезпечене шкільною мережею (понад 180 %), у Жвирківській загальноосвітній школі I-III ступенів також навчаються школярі - мешканці с. Завишня. У Жвирці функціонує ДНЗ Жвирківський ясла-садок "Сонечко" на 75 місць, в якому перебуває 107 дітей (фактично недостатня забезпеченість – 60 %, враховуючи, що не всі малюки відвідують дитсадок).

						Арк.
						29
Змн.	Арк.	№ докум.	Підпис	Дата		

В селищі також функціонують відділення зв'язку і ощадбанку, бібліотека, амбулаторія загальної практики сімейної медицини (ЗПСМ), об'єкти торгівлі, громадського харчування та побутового обслуговування. Заклади позашкільної творчості, аптеки, клубні будівлі в Жвирці відсутні. Гуртки функціонують в школі.

Містобудівна база с-ща Жвирки має багатогалузевий характер і представляє містоутворюючий комплекс із значним економічним та технічним потенціалом, зона впливу якого охоплює частину Сокальщини.

В умовах перехідного періоду від планової економіки до ринкової у господарському комплексі Жвирки відбулися суттєві зміни, пов'язані із сучасними соціально-економічними реаліями. Насправді база для економічного розвитку поселення є значно ширшою і використовується неповністю.

Разом з тим, особливості розташування Жвирки на шляхах транспортного сполучення істотно впливає на активізацію господарської та комерційної діяльності в селищі. Замість колишніх виробничих підприємств утворюються нові, що сприяє створенню робочих місць. Крім того, близькість розташування м. Сокаля сприяє збільшенню контингенту мешканців с-ща Жвирки, працюючих на підприємствах та установах колишнього районного центру.

Основу містоутворюючої бази Жвирки складає виробничий комплекс, який представляють промислові підприємства по виготовленню меблів, бетонних виробів і будівельних матеріалів, складські об'єкти, а також підприємства агропромислового комплексу. Чисельність зайнятих на виробничих підприємствах складає приблизно 730 осіб.

Найбільшими виробничими підприємствами селища є:

- ПП "Західний Буг" – аграрна компанія, основним напрямком діяльності якої є вирощування зернових, технічних та кормових культур, їх зберігання та реалізація (продукція: горох, пшениця, ячмінь, кукурудза, горох, соя, рапс). Елеватор ПП "Західний Буг" є структурним підрозділом даної компанії. Елеваторний комплекс (працює з 1936 р.) має можливості зберігати одночасного 48 тис.тонн зерна. На елеваторі є обладнання для контролю за температурою, сушіння, очищення, зважування зерна та транспортування.

- ПП "СокБудБетон" - підприємство виготовлення виробів із бетону для будівництва.

- Асфальтний завод ТЗОВ "Автомагістраль-Південь" виробляє асфальт, виробництво якого заплановано насамперед для ремонту автомобільних доріг Львівщини, зокрема північної її частини.

- ТЗОВ "Сокме" - меблеве підприємство, засноване в 2000 році. В технологічному процесі використовує устаткування провідних світових фірм для виготовлення меблів, а також сировину кращих вітчизняних і закордонних виробників. Продукція експортується у країни Євросоюзу.

- ТЗОВ "Софро" розпочало виготовлення перших взірців серійної продукції у 2000 році. З часом дане підприємство активно технологічно

						Арк.
						30
Змн.	Арк.	№ докум.	Підпис	Дата		

розвивається, забезпечує замкнутий цикл виробництва, оновлює обладнання, досягнувши виготовлення якісних корпусних меблів.

- ТЗОВ "Софас" - компанія яка займається виробництвом різних меблів, виробів для ванної кімнати і є інноваційним підприємством з високими темпами розвитку.

- Компанія "Next Level Plast" (колишня назва "Аро Пласт Плюс") заснована в 2002 році. Підприємство спеціалізується на виготовленні та реалізації вагонки, пластикового паркану, лавках з пластикового профілю, пластикових панелей та штахет ПВХ.

- Складзеркальний цех ТЗОВ "Блиск-Плюс" виконує формування та оброблення листового скла.

- ПП "Гофер" виготовляє двері, сходи, столи, ліжка і інші меблі та предмети інтер'єру. Висока якість продукції досягається завдяки сучасному обладнанню та окремим роботам вручну.

- ТЗОВ "Летро" - фабрика меблів, що понад десятиліття успішно працює на ринку, фахівці якої проектують і виготовляють меблі, які є максимально зручними для споживача.

- Пекарня ТЗОВ "Дукат" виробляє хлібобулочні вироби.

Окремі підприємства та організації на даний час не діють (завод будматеріалів ПП "Гусар", завод залізобетонних виробів, ТЗОВ "Переробний комплекс "Бравоагро-Протеїн", спиртбаза, пекарня, кондитерський цех, нафтобаза, заготконтора) або призупинили діяльність, а їх будівлі і окремі приміщення здаються в оренду.

Селище забезпечене централізованим водопостачанням, газопостачанням, електропостачанням та засобами зв'язку. Централізованим водовідведенням забудова Жвирки охоплена частково. Детальна характеристика інженерного забезпечення приведена в підрозділах 2.9.1-2.9.6.

Через Жвирку проходить залізнична магістраль Львів – Ковель, по якій здійснюються пасажирські та вантажні перевезення. У селищі розміщена залізнична станція "Сокаль".

З прилеглими населеними пунктами Жвирка зв'язана територіальною автодорогою Т-1412 Червоноград – Сокаль, що проходить через центр селища, від якої в Жвирці відгалужуються дороги в напрямках: до автошляху Р-15 та на прилеглі села: Забужжя, Опільсько, Конотопи тощо. Автомобільним сполученням Жвирки і Сокаля є мостовий перехід через річку Західний Буг, стан якого у 2019 р. визнаний аварійним, внаслідок чого по ньому обмежений рух важковагового транспорту. В межах Жвирки автодорога Т-1412 проходить вулицями Львівська, Б. Хмельницького та І. Мазепи, на яких розташовані автобусні зупинки.

На даний час в Жвирці основні вулиці є з асфальтобетонним покриттям, окремі другорядні вулиці – з твердим покриттям, деякі вулиці і проїзди – є ґрунтовими. Частина вулиць в селищі не відповідають нормативним вимогам щодо їх параметрів.

						Арк.
						31
Змн.	Арк.	№ докум.	Підпис	Дата		

Для доїзду в інші населені пункти мешканці Жвирки користуються приміськими поїздами та автобусними маршрутами (переважно Сокаль – Червоноград – Львів), а також особистим легковим транспортом.

Забудова с-ща Жвирки розташована на лівобережжі річки Західний Буг, а в південній його частині протікає річка Красносілка (Вишнівка) – ліва притока Західного Бугу.

На понижених територіях селища, де забудова відсутня, існує загроза затоплення повинню (1 % забезпеченості). Окремі ділянки на території поселення підтоплюються ґрунтовими водами. Крім того, в заплаві р. Західного Бугу утворились пониження, в яких вода затримується і не стікає.

Незначна частина території селища попадає в зону можливого затоплення повинню 1%-забезпеченості річок Західний Буг і Красносілка (Вишнівка). Для захисту від затоплення повеневими водами р. Західного Бугу зі сторони Жвирки (в північно-західній частині селища) споруджено дамбу.

Стан благоустрою Жвирки можна охарактеризувати, як задовільний. В селищі впорядковані сакральні споруди, облаштовані парк, стадіон, спортивні та дитячі майданчики. Привабливість Жвирки доповнює наявність водних просторів.

Суттєвим недоліком благоустрою в селищі є відсутність твердого покриття на деяких вулицях і дорогах, а також відсутність тротуарів на більшості другорядних вулиць і проїздів.

На території с-ща Жвирки та на прилеглих територіях наявні санітарно-гігієнічні, інженерно-геологічні і планувальні фактори, які створюють незадовільні (дискомфортні) умови для проживання населення та певні обмеження для розвитку селища, до яких відносяться:

1. Обмеження, обумовлені наявністю джерел шкідливого впливу.
2. Обмеження, зумовлені необхідністю дотримання відстаней до інженерних мереж і споруд.
3. Обмеження за природоохоронними вимогами.
4. Обмеження за інженерно-геологічними умовами.
5. Обмеження за вимогами охорони культурної спадщини селища.

Далі приводиться конкретизація вказаних планувальних обмежень.

1. В межах селища розташовані об'єкти виробництва, комунального господарства, інженерної та транспортної інфраструктури, в санітарно-захисних зонах (СЗЗ) від яких розташована житлова і громадська забудова.

Генпланом визначені нормативні СЗЗ від об'єктів та підприємств, перелік яких приведений в табл.3.

Крім того, до планувальних обмежень на території Жвирки відноситься СЗЗ (шумова зона) від відкритої трансформаторної електростанції "Забузька" напругою 35/10/6 кВ – 95 м до існуючої житлової забудови, 170 м - до проєктованого житла (див. п/розд. 2.11.2).

2. Планувальні обмеження, що зумовлені необхідністю дотримання нормативних відстаней до інженерних мереж і споруд:

						Арк.
						32
Змн.	Арк.	№ докум.	Підпис	Дата		

– охоронні зони повітряних ЛЕП-35 кВ – 15 м, ЛЕП-10(6) кВ – 10 м від крайніх дротів в кожну сторону та мінімальні відстані по горизонталі від проєкцій крайніх проводів до найближчих будинків і споруд (згідно табл. 2.5.32 ПУЕ);

– нормативні відстані від інженерних мереж і споруд до забудови та інших об'єктів і споруд (мінімальні відстані згідно ДБН Б.2.2-12:2019, дод. И.1.).

3. Обмеження за екологічними і природоохоронними і вимогами включають:

– зони санітарної охорони підземних водозаборів – I, II, III пояси ЗСО (детально в п/розд. 2.11.1);

– зони охорони водного басейну – прибережні захисні смуги річок, природних водойм, які згідно Водного кодексу (ст. 88) встановлюються з урахуванням містобудівної документації, але на незабудованих територіях становлять:

- від річки Західний Буг – 100 м;

- від річки Красносілка (Вишнівка) та природних водойм – 25 м.

4. По інженерно-геологічних умовах територія Жвирки частково відноситься до несприятливої для забудови (окремі ділянки в різних місцях селища з ухилом поверхні землі до 0,5 % і 8-15 %), що вимагає відповідної інженерної підготовки, а також до особливо несприятливої (понижені і заболочені території із заляганням ґрунтових вод на глибині до 1 м від поверхні землі).

Крім того, незначна частина території селища попадає в зону можливого затоплення повінню 1%-забезпеченості річок Західний Буг і Красносілка (Вишнівка).

Збереження традиційного середовища.

В с-щі Жвирці на вул. Набережній знаходиться об'єкт культурної спадщини - монастир бернардинів XVII-XVIII ст., споруди якого є пам'ятками архітектури національного значення, що числяться на обліку, а саме:

– костел Пресвятої Богородиці (мур.) 1604-1619 рр.. (охор. № 488/1 згідно постанови РМ УРСР № 442 від 06.09.1979 р.);

– монастирські келії (мур.) 1604-1619 рр.. (охор. № 488/2 згідно постанови РМ УРСР № 442 від 06.09.1979 р.);

– мури з брамою (мур.) XVII-XVIII ст. (охор. № 488/3 згідно постанови РМ УРСР № 442 від 06.09.1979 р.).

Охоронна зона навколо даного комплексу не встановлена.

На території колишнього монастиря розміщена ДУ "Сокальська виправна колонія" (№ 47). У 2012 році костел понищила пожежа: згорів дах, перекриття між поверхами, пошкоджені стіни. З того часу будівля поступово руйнується. На даний момент не відомо, що буде з храмом. Там або залишиться виправна колонія, або буде зроблено музей.

За даними НДЦ "Рятівна археологічна служба" ІА НАН України на території селища Жвирки та околицях розташовані 4 відомі об'єкти

						Арк.
						33
Змн.	Арк.	№ докум.	Підпис	Дата		

археологічної спадщини: багаточасові поселення, замчище та оборонний монастир.

Разом з тим, наявні архівно-бібліографічні дані, аналіз картографічних матеріалів та фізико-географічної ситуації свідчать про ймовірність виявлення невідомих об'єктів археології.

Табл. 2.2

Пам'ятки археології та об'єкти археологічної спадщини

№№ (згідно переліку НДЦ "РАС")	Тип об'єкта	Опис об'єкта	Культурно- хронологічна приналежність	Статус об'єкта
1	2	3	4	5
3	Давноруське поселення	На захід від м. Сокаль, на протилежному (лівому) березі р. Західний Буг, на околиці і частково в межах сел. Жвирка	Давноруський час (XI-XIII ст.)	ПАМЗ, Рішення Льв.облради № 183 від 05.05.1972
4	Давноруське поселення	На північно-східній околиці с. Завишень на лівому березі р. Зах.Буг на північ від впадіння р. Вишні	Давноруський час (XI-XIII ст.)	ПАМЗ, Рішення Льв.облради № 183 від 05.05.1972
5	Замок / костел і келії монастиря бернардинів	На виступі лівого берегу р. Західний Буг, донедавна територія виправної колонії. Монастир збудований на території старого сокальського замку	XIV-XVII ст.	Постанова РМ УРСР № 970 від 24.08.1963 р.
6	Оборонний двір в сел. Жвирка	На виступі лівого берегу р. Західний Буг, на північ від монастиря бернардинів	XVII-XVIII ст.	НОА Карти Першого Йосипинського знімання

						Арк.
						34
Змн.	Арк.	№ докум.	Підпис	Дата		

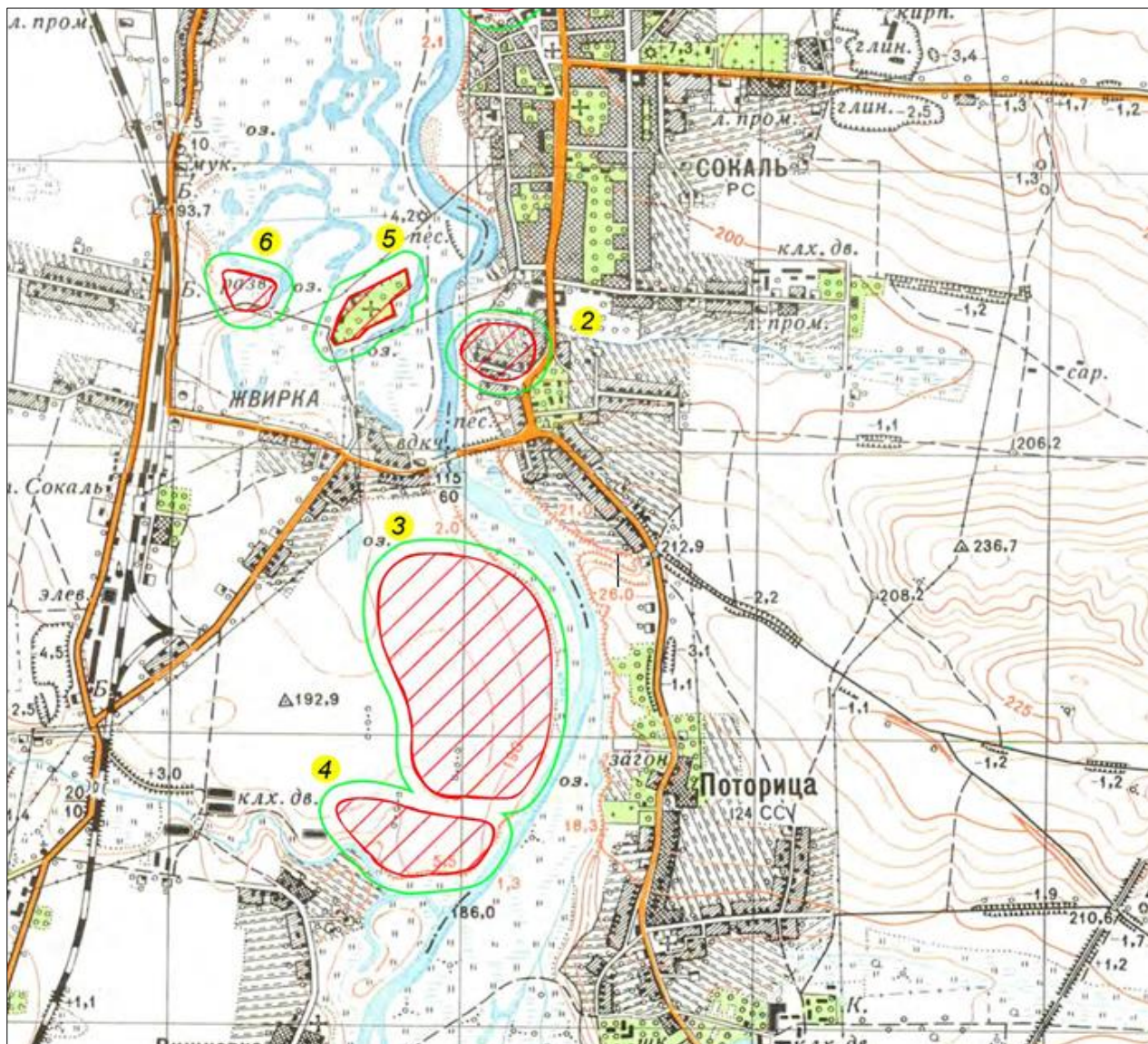


Рис. 2.10. Ситуаційний план розташування відомих об'єктів археологічної спадщини

Охорона здоров'я.

Здоров'я населення можна оцінити такими показниками, як середня тривалість життя при народженні або після досягнення певного віку, загальна смертність та смертність дітей до одного року життя, захворюваність і функціональні відхилення, поширеність хвороб.

На базі наявних адміністративних даних щодо державної реєстрації народження і смерті та зміни реєстрації місця проживання, в управлінні статистики Львівської області зробили розрахунки, де і скільки людей мешкає.

Чисельність наявного населення у Львівській області, за оцінкою, на 1 лютого 2022 року становила 2476,1 тис. осіб.

Упродовж січня 2022 року чисельність населення зменшилася на 2021 особу. Залишається суттєвим перевищення кількості померлих над кількістю живонароджених: на 100 померлих припало 39 живонароджених.

На 1 лютого 2022 року чисельність міського наявного населення, за оцінкою, становила 1515233 особи, сільського – 960880 осіб.

Динаміка народжуваності та смертності населення Львівської області

					Арк.
					35
Змн.	Арк.	№ докум.	Підпис	Дата	

представлена на рис. 2.11.

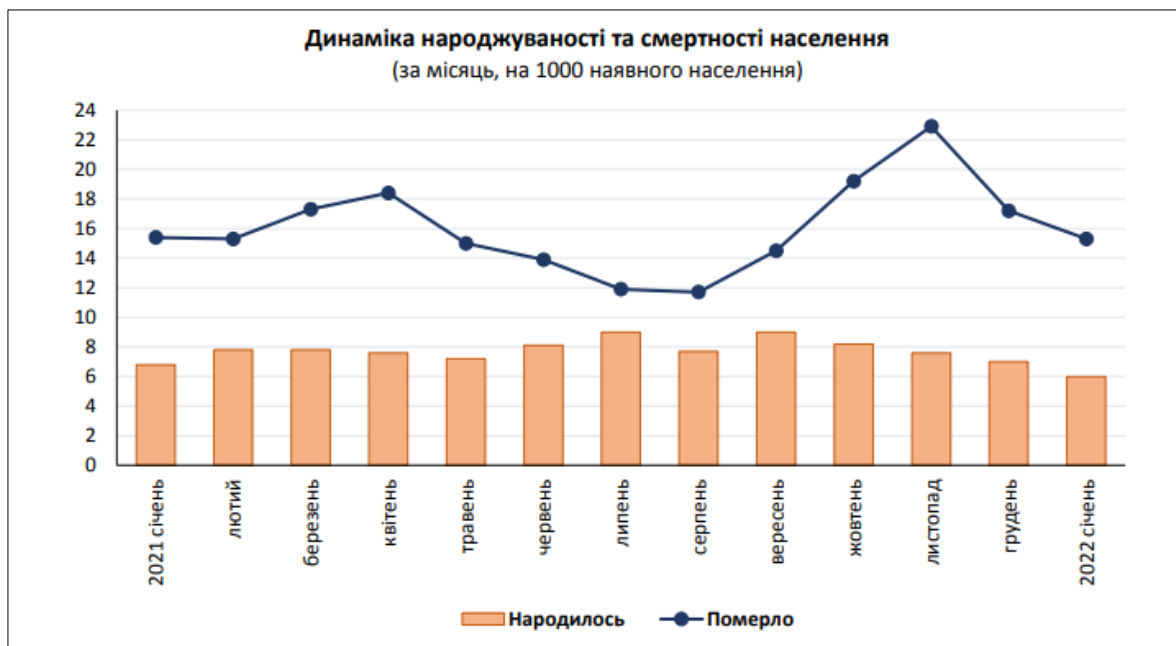


Рис. 2.11. Динаміка народжуваності та смертності населення Львівської області

За даними головного управління статистики у Львівській області за причинами смерті перше місце посіли хвороби системи кровообігу (58,9% від усієї кількості померлих), друге – новоутворення (11,0%), третє – коронавірусна інфекція COVID-19 (7,2%).

Інформація щодо захворюваності населення на окремі види хвороб у Львівській області представлена на рис. 2.12.

	Львівська область							
	2015	2016	2017	2018	2019	2020	2021	2022
Хворі з уперше в житті встановленим діагнозом								
ВІЛ-інфіковані	265	314	215	219	227	222	166	299
СНІД	189	176	245	299	248	98	207	119
Злоякісні новоутворення	8551	8618	8656	8799	8866	7039	7614	7573
Активний туберкульоз	1509	1557	1356	1304	1261	878	958	1062
Алкоголізм і алкогольні психози	1819	1630	1598
Хворі, які перебували на обліку в медичних закладах на кінець року								
ВІЛ-інфіковані	2075	2251	2403	2482	2520	2562	2586	2899
СНІД	918	1012	1170	1345	1426	1357	1458	1569
Злоякісні новоутворення	62493	64644	67645	69202	72923	75704	79017	75005
Активний туберкульоз	1859	1751	1421	1331	1240	781	783	752
Алкоголізм і алкогольні психози	36193	36360	36563

Примітки:
 За даними Департаменту охорони здоров'я Львівської обласної державної адміністрації.
 Хвороби
 Активний туберкульоз
 З 2004 року скорочення кількості хворих на активний туберкульоз, які перебували на обліку, пов'язане з рішенням МОЗ України про перегляд контингенту осіб, що підлягають диспансерному нагляду.

Рис. 2.12. Захворюваність населення на окремі види хвороб (осіб)

Медичну допомогу населенню Бориславської міської територіальної громади та смт.Східниця надають поліклініка для дорослих, дитяча поліклініка, стоматологічна поліклініка, жіноча консультація, ПМСД та

стаціонарні відділення: терапевтичне, інфекційне, дитяче, акушерсько-гінекологічне, неврологічне, травматологічне, хірургічне, відділення анестезіології з палатами інтенсивної терапії. Допоміжно-діагностичні підрозділи: клініко-діагностична лабораторія, рентгенологічні кабінети, кабінети ультразвукової діагностики, кабінети функціональної діагностики, флюорографічний кабінет.

Прогнозні зміни стану довкілля у тому числі здоров'я населення якщо документ державного планування не буде затверджено.

Незатвердження документа державного планування не сприятиме розвитку населеного пункту. Зміни стану повітряного, водного середовища, якщо ДДП не буде затверджено, загалом не прогнозуються. Ймовірний опосередкований вплив у зв'язку з тенденцією до збільшення навантаження на ґрунтове середовище, внаслідок збільшення ризику забруднення у разі невирішення питання з організацією території. У разі незатвердження детального плану території та відповідно – відмови від реалізації проектних рішень містобудівної документації, ускладниться процес збільшення надходжень до місцевого державного бюджету, створення нових місць праці, економічного розвитку території проектування.

						Арк.
						37
Змн.	Арк.	№ докум.	Підпис	Дата		

3. Характеристика стану довкілля, умов життєдіяльності населення та стану його здоров'я на територіях, які ймовірно зазнають впливу

Моніторинг за станом атмосферного повітря у Львівській області здійснює Львівський регіональний центр з гідрометеорології.

В загальному об'ємі викидів у повітря в межах регіону значна кількість припадає на пересувні джерела забруднення: автотранспорт, техніка сільськогосподарського призначення.

На екологічний стан поверхневих вод впливають різноманітні фактори, які тісно пов'язані, а саме: забруднення ґрунтів, атмосфери, зміна ландшафтної структури та техногенне перевантаження території, неефективна робота каналізаційно-очисних споруд, не винесення в натуру і картографічних матеріалів прибережних захисних смуг і водоохоронних зон, а також їх недодержання, насамперед в населених пунктах.

За метеорологічними характеристиками досліджуваній регіон належить до території з помірним потенціалом забруднення атмосферного повітря та сприятливими умовами розсіювання шкідливих речовин.

Стан атмосферного повітря на території в значній мірі залежить від об'ємів викидів забруднюючих речовин від двох основних джерел забруднення – стаціонарних (промислових підприємств) та пересувних (автотранспорт) (табл. 3.1).

Табл. 3.1

Викиди в атмосферне повітря на території Червоноградського району, т

	2021
Червоноградський район	
Викиди забруднюючих речовин - усього	59 199
Діоксид сірки	19 226
Оксид вуглецю	907
Діоксид азоту	3 723
Метан	29 923
Неметанові леткі органічні сполуки	585
Речовини у вигляді твердих суспендованих частинок	4 515
Інші	320
У розрахунку на 1 кв.км	19,8
У розрахунку на 1 особу, кг	260,2

(джерело: Інформація Головного управління статистики у Львівській області)

Загальний стан навколишнього природного середовища можна охарактеризувати як задовільний.

Екологічний стан поверхневих водних об'єктів і якість води в них є вирішальними чинниками санітарного та епідеміологічного благополуччя населення.

Табл. 3.2

Водовідведення у поверхневі водні об'єкти (млн куб.м)

	2021	2022
Червоноградський район		
Водовідведення у поверхневі водні об'єкти	6,8	...
забруднені зворотні води	5,2	4,7
нормативно очищені води	0,8	0,6

(джерело: Інформація Головного управління статистики у Львівській області)

Основними причинами забруднення поверхневих вод є надходження до водних об'єктів забруднювальних речовин у процесі поверхневого стоку води з забудованих території та сільгоспугідь, ерозія ґрунтів на водозабірній площі.

Якісний стан підземних вод унаслідок господарської діяльності також постійно погіршується. Це пов'язано з існуванням фільтрувальних накопичувачів стічних вод, а також з широким використанням мінеральних добрив та пестицидів.

Ґрунтове середовище.

Джерелом механічного забруднення ґрунтів може бути несвоєчасна і неякісна санітарна очистка території. Відходи є основним регіональним фактором забруднення навколишнього середовища. Міграція токсичних компонентів призводить до забруднення ґрунтів, поверхневих та підземних вод, атмосферного повітря.

Відходи.

Упродовж 2020 року у Львівській області утворено 2139,3 тис. т відходів (на 8,4% менше, ніж у 2019 році), у тому числі від економічної діяльності підприємств та організацій – 2367,2 тис.т (93,1% від утворених і на 7,0% менше), у домогосподарствах – 174,9 тис.т (6,9% і на 23,5% менше). Основні показники поводження з відходами на території району наведені в табл. 2.3.

Табл. 3.3

Утворення та поводження з відходами I-IV класів небезпеки (т)

	2016	2017	2018	2019	2020
Утворено	332 646	369 870	291 193	268 727	87 930
Зібрано, отримано	-	5	130	24 807	323
Утилізовано	90 991	259 586	17 821	30 100	180
Спалено	31 000	31 000	31 000	24 777	83 120
Передано на сторону	21 157	28 026	21 969	29 174	4 309
Видалено у спеціально відведені місця чи об'єкти	189 571	51 293	220 334	209 338	-
Видалено у місця неорганізованого зберігання	-	-	-	-	-
Накопичено протягом експлуатації, у місцях видалення відходів на кінець року	11 498 492	11 549 750	11 770 118	11 979 457	-

(джерело: Інформація Головного управління статистики у Львівській області)

Стан довкілля зумовлюється впливом промислових підприємств, впливом об'єктів муніципальної інфраструктури населених пунктів та методами ведення сільського та лісового господарства. Серед екологічних проблем, які підлягають вирішенню в перспективі, слід виділити:

– забруднення поверхневих вод внаслідок скидання неочищених або недостатньо очищених стоків, що пов'язано з відсутністю очисних споруд, фізичним і моральним зносом водопровідно-каналізаційних систем, недостатнім фінансуванням їх утримання, ремонту і реконструкції;

– недостатні обсяги утилізації відходів, відсутність обладнаних належним чином полігонів для захоронення відходів і, як наслідок, забруднення території (земель, лісів, водоохоронних зон водних об'єктів) промисловими та побутовими відходами;

- виснажливе використання біоресурсів та зменшення біорізноманіття, оскільки мала площа територій є віднесеними до природно-заповідного фонду, що в свою чергу не забезпечує достатньої охорони та збереження цінних природних комплексів та видів які є вразливі, рідкісні чи зникаючі;
- забруднення повітряного середовища та земель внаслідок діяльності промисловості.

Метою генплану є необхідність визначити пріоритетні пропозиції, які б зумовили сталий перспективний розвиток Жвирки на основі покращення умов проживання населення, забезпечення економічного зростання та збереження історичного і природного середовища, що сприятиме привабливості селища для майбутніх поколінь.

Основними пріоритетами розвитку с-ща Жвирки на основі оптимального використання природних ресурсів є:

- створення комфортних умов для проживання населення;
- вдосконалення системи обслуговування та інженерно-транспортної інфраструктури;
- залучення інвестицій в сферу виробництва і обслуговування;
- активне сприяння приватній ініціативі у підприємницькій діяльності, малому бізнесі.

Перспективи розвитку Жвирки визначаються в залежності від конкретних територіально-планувальних ресурсів, положення селища в системі розселення, наявності і розподілу трудових ресурсів, враховуючи наявні санітарно-екологічні та інженерно-геологічні фактори, які створюють певні обмеження для розвитку селища.

При розрахунках обсягів необхідного житлового будівництва в селищі на розрахунковий період (2038 рік) були прийняті наступні вихідні параметри:

- існуюча кількість будинків та квартир – 1220;
- очікувана перспективна чисельність населення селища – 3,8 тис. осіб;
- середня величина сім'ї на перспективу (коефіцієнт сімейності) - КС ~ 2,6 (прогноз).

Потреба в будівництві нової житлової забудови визначається з перспективної кількості сімей: $3800 \text{ ос.} : 2,6 = 1462 \text{ сім'ї}$.

Враховуючи необхідність забезпечення кожної сім'ї окремим житлом, перспективна кількість будинків і квартир має становити не менше 1462.

Крім того, потреба в будівництві нової житлової забудови визначається від очікуваного вибуття житла за період до 2038 року, що становитиме ~ 2 квартири (садиби).

Таким чином, на розрахунковий період необхідно передбачити розміщення житлової забудови (квартир і садиб) для нових сімей в кількості: $1462 - 1220 + 2 = 240 \text{ кв. і буд кв. і буд}$.

При визначенні обсягів індивідуального житлового будівництва враховуються ділянки, що були виділені під індивідуальну забудову станом на початок проектування генплану, а також незавершене і розпочате житлове

						Арк.
						40
Змн.	Арк.	№ докум.	Підпис	Дата		

будівництво, сумарною кількістю приблизно 80 будинків. Отже, на розрахунковий період необхідно передбачити ще будівництво не менше:

$$240 - 80 = 160 \text{ кв. і буд.}$$

Враховуючи ефективність використання території та сучасні тенденції житлового будівництва пропонується така структура житлового будівництва:

- квартирне житло ~ 100 квартир (~ 62 %),
- садибне житло ~ 60 будинків (~ 38 %).

Таким чином, на розрахунковий термін генплану (до 2038 р.) передбачається спорудження 100 квартир та 140 індивідуальних житлових будинків.

Розміщення нового будівництва передбачається на вільних від забудови територіях, а також за рахунок ущільнення, реконструкції і часткового зносу аварійного житла в кварталах існуючої забудови. В існуючих житлових будинках проектом передбачається реконструктивні заходи для підвищення комфорту проживання і збільшення житлової забезпеченості.

Середня загальна площа нового садибного будинку приймається ~ 120-150 м², квартири ~ 70 м². Генпланом передбачається, що житловий фонд с-ща Жвирки в перспективі складатиме орієнтовно 125,2 тис. м² загальної площі, середня житлова забезпеченість загальною площею становитиме 32 м² на 1 особу.

Існуючі установи соцкультпобуту в селищі розташовані переважно в придатних для подальшого використання будівлях і спорудах. На перспективу буде зростати необхідність реконструювання деяких об'єктів обслуговування з доведенням їх до сучасних вимог і розміщення нових закладів.

Генпланом Жвирки передбачається розвиток та удосконалення системи культурно-побутового обслуговування населення, яке сприятиме створенню зручних умов для життєдіяльності мешканців селища, а також населення зони його впливу.

Номенклатура та місткість установ культурно-побутового обслуговування генпланом приймається з розрахунку перспективної чисельності населення с-ща Жвирки - 3800 осіб та прилеглого села Завишень з населенням 1200 осіб, разом ~ 5000 осіб.

Конкретизація об'єктів обслуговування і уточнення їх розміщення буде визначатися на наступних стадіях проектування.

При реконструкції існуючих і розміщенні нових об'єктів громадського обслуговування необхідно враховувати забезпечення безперешкодного доступу людей з обмеженими фізичними можливостями до них (згідно Національної стратегії із створення безбар'єрного простору в Україні на період до 2030 року, схваленої розпорядженням КМ від 14.04.2021 №366).

Концепція перспективного розвитку

25 жовтня 2020 року утворена Сокальська територіальна громада (ТГ), до складу якої, окрім с-ща Жвирки, включені села: Боб'ятин, Варяж, Волиця, Княже, Лучиці, Опільсько, Перв'ятичі, Переспа, Поториця, Савчин, Сватазів,

						Арк.
						41
Змн.	Арк.	№ докум.	Підпис	Дата		

Скоморохи, Смиків, Стенятин, Тартаків, Теляж, Тудорковичі і Хоробрів. Площа Сокальської ТГ за попередніми даними становить 683,7 км².

Таким чином, створена містобудівна система, що включає м. Сокаль та прилеглі поселення, які разом із містом формують урбаністичне утворення нового типу. Дана містобудівна система має об'єднати поселення Сокальської ТГ спільною мережею обслуговування та єдиною інженерно-транспортною інфраструктурою, що є стратегічним баченням перспективного розвитку новоутвореної територіальної громади.

Концепція перспективного розвитку с-ща Жвирки полягає у формуванні поблизу м. Сокаля приміського поселення, де пріоритетом є розвиток ефективних, високотехнологічних галузей промисловості і логістичного господарства, завдяки наявності залізничної станції та під'їзних шляхів, а також сукупності соціальних умов життєдіяльності освіта, культура, комерція тощо).

В системі розселення Жвирка і надалі виконуватиме роль господарського центру із зосередженням місць прикладання праці мешканців селища та найближчих поселень.

В майбутньому (на позарозрахунковий строк), враховуючи територіальні ресурси і планувальні обмеження, а також містобудівну доцільність використання території, генпланом передбачається формування перспективного компактного поселення При цьому майбутній територіальний розвиток с-ща Жвирки слід розглядати в комплексі із с. Завишнем.

Перспективний територіальний розвиток передбачається на територіях, що є придатними для сельбищного освоєння, де відсутні планувальні обмеження. Нові містобудівні утворення пропонується об'єднати з існуючими кварталами Жвирки планувально, шляхом формування взаємозв'язаних зон житлової забудови, громадського обслуговування, озелених територій, а також вулично-дорожньої мережі. Нові містобудівні утворення пропонується об'єднати з існуючими кварталами Жвирки планувально, шляхом формування взаємозв'язаних зон житлової забудови, громадського обслуговування, озелених територій, а також вулично-дорожньої мережі.

На подальшу перспективу генпланом передбачається резервування вільних від забудови територій для розміщення житла, об'єктів обслуговування і підприємницької діяльності, а також нових об'єктів виробництва та придорожньої інфраструктури.

Пропозиції територіального розвитку на період генплану

Територіальний розвиток с-ща Жвирка для потреб перспективного житлового та громадського будівництва обмежений наявністю санітарно-захисних і охоронних зон, затоплюваністю деяких територій, а також природоохоронними вимогами (дотриманням вимог Водного кодексу, ст. 87, 88 щодо бережних захисних смуг) тощо. Характеристика планувальних обмежень приведена в підрозділі 1.12.

Виходячи з територіальних можливостей, враховуючи містобудівну доцільність використання території та планувальні обмеження, генпланом

						Арк.
						42
Змн.	Арк.	№ докум.	Підпис	Дата		

пропонується освоєння окремих вільних ділянок серед існуючої забудови і освоєння інших територій.

Потреба в територіях під житлове будівництво визначена, виходячи з наміченого обсягу будівництва квартир і садибних будинків. Згідно розрахунків (див. п/розд. 2.3) на період до 2038 р. необхідно передбачити будівництво 100 квартир та 140 садибних будинків. Разом з тим, проектом враховуються ділянки розпочатого житлового будівництва та кількість ділянок, що були виділені під індивідуальну забудову станом на початок проектування генплану. Квартирна забудова в Жвирці пропонується малоповерхова (2-3 пов.) і середньоповерхова (4 пов.), щільністю 150-220 осіб/га. Садибна забудова передбачається з присадибними ділянками, площею до 0,12 га, щільність забудови становитиме ~ 20-30 осіб/га. Таким чином, для розміщення прийнятої структури нового житлового будівництва пропонується освоєння територій, площею 7,4 га, в тому числі:

- для квартирної забудови – 1,2 га,
- для садибної забудови – 6,2 га (не враховуючи відведені ділянки).

На позарозрахунковий період генпланом передбачається резервування територій для розміщення квартирної житла, площею орієнтовно 2,2 га, садибної забудови ~ 8,7 га.

Для розміщення об'єктів громадського призначення в селищі планується освоєння і резервування приблизно 5,7 га. Для комплексу колишнього монастиря бернардинів – пам'ятки архітектури національного значення – пропонується надання у користування території, площею орієнтовно 3,4 га.

Для розміщення об'єктів підприємництва і комерції (підприємств середнього і малого бізнесу) передбачається використання ~ 10,5 га території існуючих та колишніх виробництв.

Розміщення об'єктів автосервісу пропонується на ділянках, площею ~ 2,3 га.

Для діяльності нових виробничих підприємств пропонується використання ~ 23,6 га.

Для будівництва вулиць і доріг, розширення існуючих необхідно ~ 7 га.

Для залучення інвестицій генпланом вважається доцільним резервування окремих, вільних від забудови ділянок для об'єктів обслуговування, виробництва, підприємництва та придорожньої інфраструктури, що сприятиме подальшому розвитку селища.

Вільні від забудови ділянки, що генпланом пропонуються для розміщення об'єктів громадського призначення, інфраструктури, інвест-використання, які належать мешканцям на правах приватної власності, місцевим органам самоврядування питання вилучення земельних ділянок необхідно вирішувати за узгодженням із землекористувачами на компенсаційних засадах.

Враховуючи розміщення с-ща Жвирки в оточенні територій, на які накладаються планувальні та містобудівні обмеження, необхідно констатувати, що подальший територіальний розвиток селища вимагає більш ефективного використання територій, насамперед серед виробничих зон.

						Арк.
						43
Змн.	Арк.	№ докум.	Підпис	Дата		

Зміна адміністративної межі Жвирки генпланом не передбачається.

В межах сельбищних територій генпланом передбачається подальше формування взаємозв'язаних зон громадського центру, житлової забудови, озеленених територій загального користування, а також вулично-дорожньої мережі. Розвиток житлових територій планується здійснювати шляхом впорядкування існуючих житлових утворень та за рахунок освоєння вільних територій, придатних для забудови. Генпланом враховано ділянки, відведені під житло, і передбачається завершення будівництва розпочатих житлових утворень в районі вул. Довбуша, вул. Героїв Майдану.

В районі вул. Миру передбачається формування нових кварталів компактної квартирної забудови (до 4 пов.) з вбудовано-прибудованими об'єктами обслуговування. Розміщення нової квартирної забудови (переважно 2-3 пов.) пропонується в північній частині Жвирки біля існуючого квартирної житла на вул. Вокзальній.

Одночасно з освоєнням під житло вільних територій пропонується вдосконалення існуючих житлових утворень шляхом реконструкції малоцінної забудови із знесенням аварійних будинків, ущільнення великомірних ділянок, а також добудови і надбудови житлових будинків з дотриманням нормативних вимог.

Генпланом планується подальший розвиток сучасної системи обслуговування і формування громадського центру, що сприятиме кращій організації культурно-побутового обслуговування, торгівлі, привабливості поселення та поліпшення комфортності його середовища. З цією метою генпланом передбачається:

- формування громадського центру селища в районі вул. Б. Хмельницького навколо паркової зони з розміщенням нових об'єктів громадського обслуговування (центру дозвілля, комплексу спортивно-оздоровчого призначення з басейном тощо);
- реконструкція та комплексне впорядкування існуючих громадських установ із перетворенням їх у сучасні заклади обслуговування;
- реконструкція окремих нежитлових будівель і споруд для розміщення в них об'єктів обслуговування;
- розташування нового дитячого садка;
- організація локальних підцентрів – осередків об'єктів обслуговування, торгівлі у віддалених місцях (з врахуванням оптимальних радіусів обслуговування);
- формування зони відпочинку з осередками об'єктів обслуговування.

Для залучення інвестицій генпланом вважається доцільним резервування окремих, вільних від забудови ділянок для об'єктів обслуговування.

В основу розвитку виробничих зон закладається принцип ефективного використання їх територій, де можуть бути створені нові об'єкти виробництва та підприємницької діяльності при умові забезпечення санітарних розривів до сельбищних територій. На територіях діючих підприємств пропонується максимальне використання існуючих основних виробничих фондів, будівель,

споруд і інженерних мереж із впровадженням більш досконалих технологій виробництва.

Існуючі виробничі підприємства, що розташовані поблизу сельбищних утворень, пропонується планувально впорядкувати, виходячи з умов транспортного обслуговування, санітарно-гігієнічних вимог та доцільності використання території, зокрема, перепланування окремих підприємств (ТзОВ "Сокме", "Софро", ПП "Паньків", ПП "Бойчук", складські об'єкти тощо) з метою зменшення СЗЗ в сторону житла і закладів громадського обслуговування. Автопідприємство ПП "Давидович", що знаходиться в центральній частині Жвирки, і СЗЗ від якого становить 100 м, пропонується перепрофілювати. Поблизу житла можливим є розміщення об'єктів підприємництва і виробництв без СЗЗ. Крім того, розташовані поблизу житла та об'єктів громадського призначення існуючі будівлі і споруди виробництв пропонується в подальшому використовувати для діяльності об'єктів обслуговування, комерції і т.п. Таким чином, об'єкти і виробництва V класу за санітарною класифікацією функціонуватимуть на відстані не менше 50 м до сельбищних утворень, підприємства IV класу – відповідно, не менше 100 м, а об'єкти і виробництва III класу – на відстані не менше 300 м.

Для залучення інвестицій генпланом вважається доцільним резервування ділянок в промзонах с-щі Жвирки для розміщення нових об'єктів виробництва, підприємництва, автосервісу тощо. На території колишнього переробного комплексу "Бравоагро-Протеїн" передбачається реалізація інвестиційного проекту – створення технопарку.

Розміщення і функціонування нових підприємств сприятиме залученню місцевого населення у виробництві, створенню додаткових робочих місць для мешканців Жвирки та прилеглих поселень.

Конкретні рішення по функціонально-планувальній організації виробничих зон та розміщення окремих підприємств визначається на наступних стадіях проектування у відповідності до нормативних вимог.

З метою вдосконалення інфраструктури комунального господарства Жвирки генпланом передбачається:

- реконструкція і модернізація діючих об'єктів комунально-господарського призначення на існуючих ділянках (насамперед КНС, котельні);

- розташування пожедепо в південній частині селища на ділянці в районі вул. І. Франка, що забезпечить протипожежною охороною Жвирку і Завишень.

В разі розміщення нових сучасних каналізаційних очисних споруд безпосередньо в Жвирці, слід передбачити їх розміщення в північно-східній частині селища, для чого генпланом пропонується резервування ділянки для КОС для очищення стоків водовідведення Жвирки і Завишня. Доцільність влаштування нових КОС в с-щі Жвирці, що виключить перекачування стоків на КОС в м. Сокалі, має бути визначено спеціалізованою проектною організацією у відповідному техніко-економічному обґрунтуванні.

						Арк.
						45
Змн.	Арк.	№ докум.	Підпис	Дата		

Всі перелічені об'єкти виробництва та комунально-господарського призначення розміщуються з врахуванням санітарно-гігієнічних вимог та за умов транспортного обслуговування.

Генпланом передбачається подальше формування структури озелених територій та відкритих просторів, організація озелених водоохоронних зон річок Західний Буг і Красносілка (Вишнівка). Разом з тим планується створення ландшафтно-рекреаційних зон, організація середовища відпочинку і спорту. Для цього пропонується формування зони рекреації в південно-східній околиці селища на березі річки Західний Буг з системою пішохідних доріжок, майданчиків відпочинку і спорту. Навколо водойм серед забудови передбачається створення озелених осередків відпочинку. Конкретизація зон відпочинку і уточнення їх розміщення визначається на наступних стадіях проектування.

Поблизу монастирського комплексу – пам'ятки архітектури національного значення – пропонується формування відкритого простору лугопарку з системою пішохідних доріжок, що сприятиме візуальному сприйняттю цінного архітектурного комплексу та історичного силуету Сокаля. При цьому пропонується максимальне збереження природних елементів ландшафту і мінімальна урбанізація території.

Для формування цілісної системи озеленення загального користування генпланом передбачається:

- впорядкування існуючого озеленення;
- облаштування нових парків, скверів та озелених пішохідних-алей в кварталах забудови;
- влаштування малих скверів, об'єктів озеленення поблизу нових громадських закладів;
- влаштування нових озелених майданчиків для ігор дітей і відпочинку дорослих;
- організація озелених набережних з елементами благоустрою.

Таким чином, сумарна площа озелених територій загального користування в Жвирці становитиме не менше 10 га.

На вулицях, вздовж магістральних доріг, пропонується озеленення для забезпечення захисту від пилу, шуму, відпрацьованих автомобільних газів. В санітарно-захисних зонах від виробничих і комунальних підприємств передбачається організація спеціального озеленення. Вздовж залізниці пропонується облаштування озелених шумозахисних смуг.

Для архітектурно-просторової та естетичної організації території селища необхідно передбачити комплекс заходів з розміщення елементів благоустрою, малих архітектурних форм, організації декоративного озеленення і квіткового оформлення. В районах садибного житла і в кварталах нової забудови необхідно облаштувати комплексні майданчики для ігор дітей і відпочинку дорослих.

Деталізація об'ємно-просторової композиції елементів благоустрою визначається на наступних стадіях проектування.

						Арк.
						46
Змн.	Арк.	№ докум.	Підпис	Дата		

При плануванні громадського простору необхідно передбачати створення безбар'єрного простору (згідно Національної стратегії із створення безбар'єрного простору в Україні на період до 2030 року, схваленої розпорядженням КМ від 14.04.2021 №366).

Характеристика стану довкілля, умов життєдіяльності населення та стану здоров'я населення на територіях, що зазнають впливу здійснювалась по окремих компонентах навколишнього середовища.

Ймовірний вплив на стан атмосферного повітря

Ймовірний вплив на атмосферне повітря відбуватиметься на етапі проведення підготовчих та будівельних робіт та під час експлуатації проєктованих будівель та споруд внаслідок створення стаціонарних та пересувних джерел викидів забруднюючих речовин.

Ймовірний вплив на клімат

Змін мікроклімату в результаті планованої діяльності не очікується, оскільки в результаті експлуатації об'єктів відсутні значні виділення теплоти, інертних газів, вологи. Особливості кліматичних умов, які сприяють зростанню інтенсивності впливів планованої діяльності на навколишнє середовище, відсутні.

Відповідно до рекомендацій Міністерства енергетики та захисту довкілля України від 03.03.2020 року №26/1.4-11.3-5650 «Рекомендації щодо включення кліматичних питань до документів державного планування» враховано специфіку розгляду питань впливу на клімат, яка відрізняється від впливу на інші компоненти довкілля.

Негативні наслідки, що можуть збільшувати вплив на клімат, а саме – збільшують викиди та зменшують поглинання ПГ: збільшення сумарного щорічного негативного впливу на клімат внаслідок: збільшення площі виробничої забудови; збільшення енерго-, ресурсо- та водокористування; збільшення використання транспорту. Одноразові викиди ПГ під час проведення ДДП: проведення підготовчих та будівельних робіт за рахунок викидів вихлопних газів техніки, земельні роботи.

Ймовірний вплив на водне середовище

Водопостачання та водовідведення.

Проектні рішення по водопостачанню приймаються з врахуванням існуючого стану та перспективного розвитку с-ща Жвирки. Розрахунок витрат води складає на розрахунковий період генплану орієнтовно 1,55 тис. м³/добу.

Питома середньодобова (за рік) норма водоспоживання на одного мешканця прийнята у відпо-відності з вимогами ДБН В.2.5-74:2013. Обсяги водоспоживання об'єктів виробництва, підприємництва та інших споживачів генпланом прийняті концептуально, враховуючи специфіку підприємств і можливий їх розвиток. Детальніше водоспоживання підприємств буде визначатись на наступних стадіях проєктування для конкретних об'єктів в залежності від напрямків їх діяльності і профілю виробництва.

Джерела водопостачання

						Арк.
						47
Змн.	Арк.	№ докум.	Підпис	Дата		

Джерелом водопостачання с-ща Жвирки зберігається існуючий водозабір прісних підземних вод – Сокальський, розвіданий запас якого (обсягом 14,2 тис. м³/добу) є достатнім для забезпечення питною водою Сокаля та Жвирки і в перспективі.

Для технічного водоспоживання виробничих підприємств можливе використання підземних вод з локальних свердловин.

В разі збільшенні потреб водоспоживання (наприклад, для нових інвест-проектів), наявні запаси підземних вод є достатніми за умови оптимізації системи водопостачання і зменшення втрат питної води.

Система і схема водопостачання

Система і схема водопостачання селища зберігаються існуючі.

Система водопостачання – об'єднана господарсько-питно-виробничо-протипожежна, низького тиску однозонна. Схема водопроводу переважно кільцева. Напір у водопровідній мережі повинен забезпечити подачу води на господарсько-питні потреби і зовнішнє пожежогасіння.

Генпланом передбачається розвиток мережі водопроводу для повного забезпечення централізованим водопостачанням існуючої і нової забудови.

Проектні рішення по каналізації міста приймаються, враховуючи сформовану систему каналізації, виходячи з умов повного охоплення каналізуванням існуючої забудови та нового будівництва.

Об'єм водовідведення від забудови с-ща Жвирки приймається по водоспоживанню (95 %), за винятком витрат на полив вулиць та зелених насаджень, і становитиме орієнтовно 1,33 тис. м³/добу.

Система і схема каналізації

Система каналізації в с-щі Жвирці приймається повна роздільна, при якій господарсько-побутові та виробничі стоки по мережі побутової каналізації поступатимуть на КОС, а дощові – збираються у мережу дощової каналізації (див. далі). В районах індивідуальної садибної забудови каналізування здійснюватиметься по неповній роздільній системі, при якій поверхневі стоки відводяться у придорожні канали і відкриті водостоки.

Генпланом передбачається каналізування всієї забудови Жвирки із прокладанням нових мереж каналізації, виходячи з умов рельєфу місцевості та планувальної структури забудови селища. Каналізаційні мережі прокладаються підземно, переважно в межах червоних ліній вулиць та проїздів. Нові колектори самопливної каналізації пропонується під'єднати до існуючих. На окремих ділянках, де під'єднання за умов рельєфу є неможливим, пропонується у найнижчих місцях розміщення нових КНС і прокладання від них колекторів напірної каналізації до існуючих мереж в напрямку до КОС.

Конкретні рішення по розвитку мережі каналізації в селищі, а саме: місця розташування колекторів мережі каналізації і КНС визначаються на наступних стадіях проектування. При цьому необхідно передбачати комплексність організації каналізаційної системи з врахуванням потреб Жвирки і Завишня.

Загалом для покращення водовідведення генпланом пропонується:

						Арк.
						48
Змн.	Арк.	№ докум.	Підпис	Дата		

- демонтаж аварійних ділянок колекторів із заміною на нові трубопроводи з поліетіленових труб відповідного діаметру;
- забезпечення водовідведенням існуючої забудови, прокладання вуличних колекторів побутової та дощової каналізації у кварталах садибної забудови;
- для під'єднання нових колекторів до діючих передбачити (в разі необхідності) заміну ділянок існуючих колекторів на нові трубопроводи з поліетіленових труб більшого діаметру;
- реконструкція КНС зі збільшенням продуктивності при необхідності;
- прокладання нових мереж побутової каналізації для неканалізованої та нової забудови.

Принципова схема існуючої та пропонованої каналізаційної мережі показана на кресленні № 7 "Схема інженерного обладнання території".

Очищення господарсько-побутових стоків

Очищення стічних вод здійснюється на існуючих КОС в м. Сокалі, продуктивність яких (27 тис. м³/добу) є достатньою на перспективу, проте технологічне обладнання є застарілим і вимагає реконструкції та модернізації, що має відповідати сучасним вимогам екологічної безпеки.

В разі розміщення нових сучасних КОС безпосередньо в Жвирці, слід передбачити їх продуктивність, враховуючи сумарний обсяг водовідведення обох поселень: Жвирки і Завишня (всього ~ 1,62 тис. м³/добу). Доцільність влаштування нових КОС в с-щі Жвирці, що виключить перекачування стоків на КОС в м. Сокалі, має бути визначено спеціальним техніко-економічним обґрунтуванням.

Генпланом не заперечується також можливість одночасно із здійсненням будівництва окремих об'єктів обслуговування, виробництва, або навіть індивідуальної житлової забудови передбачати будівництво сучасних локальних КОС для очищення побутових стоків з випуском зворотних вод у водотоки і у дощову каналізацію при умові дотримання санітарно-захисних зон.

Генпланом пропонується організація змішаної системи дощової каналізації в селищі. Відведення поверхневих стоків передбачається по поверхні у закриту (в центральній частині поселення і кварталах квартирної забудови) і у відкриту (в кварталах садибної забудови та на околицях селища) мережу для транспортування поверхневих стоків. Випуски поверхневих вод передбачається влаштувати в р. Красносілку (Вишнівку) та в р. Західний Буг.

Для очищення поверхневих стоків від забруднення пропонується влаштування очисних споруд в складі відстійників і бензомаслоуловлювачів. Очисні споруди влаштовуються перед випуском стоків у водотоки.

Стічні води з території автостоянок та об'єктів обслуговування транспорту перед скиданням необхідно очищувати від зважених і паливно-мастильних речовин, для чого можуть бути використані брудовідстійники і сепаратори нафтопродуктів.

						Арк.
						49
Змн.	Арк.	№ докум.	Підпис	Дата		

Конкретні рішення по організації поверхневого стоку, розміщення споруд очищення та місця відведення очищених дощостоків уточнюватиметься на наступних стадіях проектування.

Ймовірний вплив на геологічне середовище

Здійснення діяльності виключатиме значні впливи на основні елементи геологічної структурно-тектонічної будови та не викликатиме змін існуючих ендегенних і екзогенних явищ природного й техногенного походження (зсувів, селів, сейсмічного стану та інш.). Відведення дощових і талих вод здійснюватиметься згідно проектних рішень. Несприятливі фізико-геологічні процеси і явища на даній території не очікуються.

Ймовірний вплив на ґрунтове середовище

При будівництві об'єктів можливе тимчасове складування будівельних відходів та залишків матеріалів.

Порушення, ущільнення та перенесення ґрунтового покриву відбуватиметься під час будівництва та руху транспортних засобів.

Потенційними джерелами забруднення ґрунту під час проведення будівельних робіт є просипи сипучих матеріалів при розвантажувально-навантажувальних та перевантажувальних роботах, випадкові проливи бітуму, дизельного палива, емульсії або асфальтобетонної суміші.

Потенційними джерелами забруднення ґрунтового середовища є випадкові проливи пального при користування транспортними засобами, а також акумулювання забруднювальних речовин з викидів у атмосферне повітря, тимчасове нагромадження твердих побутових та виробничих відходів.

Внаслідок реалізації рішень не передбачається посилення вітрової або водної ерозії ґрунтів, поява таких загроз, як землетруси, зсуви, селеві потоки, провали землі та інші подібні загрози.

Управління відходами.

В с-щі Жвирці надалі буде проводитись організована система санітарного очищення із вивезенням побутового сміття на полігон ТПВ у м. Сокалі, де необхідно передбачити територію, площа якого визначається з розрахунку, що приводиться нижче.

Прогнозована кількість населення Жвирки на кінець розрахункового строку становитиме ~ 3800 мешканців. При нормі накопичення побутових відходів 300-350 кг на 1 людину (ДБН Б.2.2-12:2019, табл. 11.2) загальне накопичення побутового сміття в середньому складе:

$$3800 \times 0,35 = 1330 \text{ тонн/рік, або } 9,5 \text{ тис. м}^3/\text{рік.}$$

Для об'єктів виробництва, підприємництва та інших приймається приблизно 500 тонн/рік. Разом орієнтовно 1830 тонн/рік, або 13 тис. м³/рік.

При нормі до 0,05 га на 1000 тонн відходів в рік (ДБН Б.2.2-12:2019, табл. 11.3) розрахункова площа полігону ТПВ для даного поселення на розрахунковий термін 15 років дорівнює:

$$1830 : 1000 \times 0,05 \times 15 = 1,37 \text{ га.}$$

Отже, для забезпечення саночиснення с-ща Жвирки необхідно передбачити на полігоні ТПВ ділянку, площею не менше 1,37 га.

						Арк.
						50
Змн.	Арк.	№ докум.	Підпис	Дата		

В разі будівництва в Сокальщині підприємства промислової переробки побутових відходів (сміттепереробного комплексу), яке обслуговуватиме поселення району, переробка сміття даного селища буде здійснюватись на цьому підприємстві.

Для збору сміття в с-щі Жвирці необхідно облаштувати господарські майданчики для розміщення контейнерів-сміттезбірників, а також місця для баків і контейнерів для роздільного сортування відходів. Поблизу об'єктів обслуговування і підприємництва, а також майданчиків відпочинку необхідно встановити декоративні смітники та забезпечити забирання з них сміття у контейнери.

На території селища слід передбачити розміщення пункту приймання вторинної сировини, площа земельної ділянки якого має становити не менше 15 м² (ДБН Б.2.2-12:2019, п. 11.2.4).

Управління відходами здійснювати відповідно до Закону України «Про управління відходами».

Ймовірний вплив на флору, фауну, біорізноманіття

Планована діяльність не передбачає істотного впливу на місцеву рослинність. Оскільки на території не планується значних земельних робіт або змін рельєфу, вплив на флору буде мінімальним. Розміщення об'єктів у межах існуючих промислових зон та відсутність хімічних викидів у ґрунт забезпечить збереження місцевих рослинних угруповань.

Вплив на місцеву фауну незначним, оскільки планована діяльність не передбачає створення значних джерел шуму чи викидів, які могли б негативно вплинути на місцеві види тварин. Окрім того, підприємство розміщується у вже освоєній зоні, що не є природним середовищем існування більшості тварин.

Відсутність істотних змін у природних умовах середовища та впровадження заходів екологічної безпеки сприятимуть збереженню біорізноманіття.

Ймовірний вплив на ландшафт

Планована діяльність не змінить існуючий ландшафт, оскільки будівництво передбачає різне функціональне зонування території, яка вже використовується для подібних цілей. Вплив на зовнішній вигляд та структуру ландшафту буде незначним.

Ймовірний вплив на природоохоронні території та об'єкти історико-культурної спадщини.

Негативного впливу на природоохоронні території та об'єкти історико-культурної спадщини не очікується.

Ймовірний вплив на території Смарагдової мережі.

Негативного впливу на території Смарагдової мережі України у Львівській області не очікується.

						Арк.
						51
Змн.	Арк.	№ докум.	Підпис	Дата		

Ймовірний вплив на матеріальні активи

Вплив на матеріальні активи міста та інфраструктури буде мінімальним. Планована діяльність передбачає створення нових робочих місць і покращення соціально-економічного та екологічного потенціалу регіону, без загрози пошкодження існуючих будівель, доріг чи інших об'єктів інфраструктури.

Ймовірний вплив на здоров'я населення.

Серед ризиків впливу на здоров'я населення, які стосуються документа державного планування можна віднести: якість атмосферного повітря на ділянках впливу автотранспорту та під час експлуатації проєктованих об'єктів.

При реалізації рішень містобудівної документації не очікуватиметься негативного впливу на здоров'я населення.

Здійснення викидів забруднюючих речовин за умов дотримання гранично допустимих концентрацій не створюватиме факторів негативного впливу на здоров'я місцевого населення. Утворені відходи організовано збиратимуться та направляються відповідно до призначення на утилізацію/складування/переробку/знешкодження згідно чинних нормативних вимог. Рівні шуму, вібрації не повинні перевищувати гранично допустимі концентрації та норми допустимого впливу.

						Арк.
						52
Змн.	Арк.	№ докум.	Підпис	Дата		

4. Екологічні проблеми, у тому числі ризики впливу на здоров'я населення, які стосуються документа державного планування, зокрема щодо території з природоохоронним статусом

У процесі здійснення стратегічної екологічної оцінки проекту документу державного планування виявлено такі екологічні проблеми:

- низький рівень екологічної свідомості та екологічної культури громадян;
- забруднення повітря автомобільним транспортом під час роботи двигунів внутрішнього згорання;
- відсутність організованої постійної в часі системи моніторингу за всіма складовими НПС;
- збільшення кількості утворення ТПВ;
- збільшення навантаження на інженерні мережі.

У проекті враховані всі наявні екологічні проблеми проектованої території та запропонована найбільш екологічно та економічно вигідна її територіально-планувальна організація та подальше використання.

Табл. 4.1

Основні екологічні ризики впливу на довкілля та здоров'я населення, що стосуються проекту ДДП

Основні екологічні проблеми і ризики	Характеристика проблем і ризиків	Територіальна прив'язка
Вплив на атмосферне повітря	– Збільшення викидів забруднюючих речовин стаціонарних та пересувними джерелами викидів	Територія сільбищного, виробничого призначення, територія транспортної інфраструктури
Вплив на ґрунтове середовище	– Порушення, ущільнення та перенесення ґрунтового покриву на етапі будівництва та руху транспортних засобів; – Випадкові проливи пального при користування транспортними засобами; – Акумуляування забруднювальних речовин з викидів у атмосферне повітря; – Тимчасове нагромадження твердих побутових та виробничих відходів.	Територія сільбищного, виробничого призначення, територія транспортної інфраструктури
Акустичний вплив	- шум та вібрація створювані двигунами будівельних машин; – проїзд транспорту; – функціонування відповідного технологічного устаткування.	Територія сільбищного, виробничого призначення, територія транспортної інфраструктури
Вплив на здоров'я населення	– якість атмосферного повітря на ділянках впливу автотранспорту та під час експлуатації проектованих об'єктів	Територія сільбищного, виробничого призначення, територія транспортної

Загальна, зведена оцінка ймовірного впливу реалізації планованої діяльності містобудівною документацією на довкілля наведена в табл. 4.2.

Табл. 4.2

Оцінка ймовірного впливу реалізації планової діяльності містобудівної документації на довкілля відповідно до контрольного переліку

№	Чи може реалізація планованої діяльності спричинити:	Очікування впливу			Пом'якшення існуючої ситуації
		Так	Ймовірно	Ні	
Атмосферне повітря					
1.	Збільшення викидів забруднюючих речовин від стаціонарних джерел?	+			
2.	Збільшення викидів забруднюючих речовин від пересувних джерел?		+		
3.	Погіршення якості атмосферного повітря?		+		
4.	Появу джерел неприємних запахів?		+		
5.	Зміни повітряних потоків, вологості, температури або ж будь-які локальні чи регіональні зміни клімату?			+	
Водні ресурси					
6.	Збільшення обсягів скидів у поверхневі води?			+	
7.	Будь-які зміни якості поверхневих вод (зокрема таких показників як температура, розчинений кисень, прозорість, але не обмежуючись ними)?			+	
8.	Збільшення скидання шахтних і кар'єрних вод у водні об'єкти?			+	
9.	Значне зменшення кількості вод, що використовуються для водопостачання населенню?			+	
10.	Збільшення навантаження на каналізаційні системи та погіршення якості очистки стічних вод?			+	
11.	Появу загроз для людей і			+	

	матеріальних об'єктів, пов'язаних з водою (зокрема таких, як паводки або підтоплення)?				
12.	Зміни напрямів і швидкості течії поверхневих вод або зміни обсягів води будь-якого поверхневого водного об'єкту?			+	
13.	Порушення гідрологічного та гідрохімічного режиму малих річок регіону?		+		
14.	Зміни напряму або швидкості потоків підземних вод?			+	
15.	Зміни обсягів підземних вод (шляхом відбору чи скидів або шляхом порушення водоносних горизонтів)?			+	
16.	Забруднення підземних водоносних горизонтів?			+	
Поводження з відходами					
17.	Збільшення кількості утворюваних твердих побутових відходів?	+			
18.	Збільшення кількості утворюваних чи накопичених промислових відходів, що не є небезпечними?	+			
19.	Збільшення кількості відходів, що є небезпечними?		+		
20.	Спорудження еколого-небезпечних об'єктів поводження з відходами?			+	
21.	Утворення або накопичення радіоактивних відходів?			+	
Земельні ресурси					
22.	Порушення, переміщення, ущільнення ґрунтового шару?	+			
23.	Будь-яке посилення вітрової або водної ерозії ґрунтів?			+	
24.	Зміни в топографії або в характеристиках рельєфу?		+		

25.	Появу таких загроз, як землетруси, зсуви, селеві потоки, провали землі та інші подібні загрози через нестабільність літогенної основи або зміни геологічної структури?			+	
26.	Суттєві зміни в структурі земельного фонду, чинній або планованій практиці використання земель?		+		
27.	Виникнення конфліктів між ухваленнями цілями документа державного планування та цілями місцевих громад?			+	
Біорізноманіття та рекреація					
28.	Негативний вплив на об'єкти природно-заповідного фонду (зменшення площ, початок небезпечної діяльності у безпосередній близькості або на їх території тощо)?			+	
29.	Зміни у кількості видів рослин або тварин, їхній чисельності або територіальному представництві?			+	
30.	Збільшення площ зернових культур або сільськогосподарських угідь в цілому?			+	
31.	Порушення або деградацію середовищ існування диких видів тварин?			+	
32.	Будь-який вплив на кількість і якість наявних рекреаційних можливостей?			+	
33.	Будь-який вплив на наявні об'єкти історико-культурної спадщини?			+	
Населення та інфраструктура					
34.	Інші негативні впливи на естетичні показники об'єктів довкілля (перепони для публічного огляду мальовничих краєвидів, появу естетично			+	

	прийнятих місць, руйнування пам'ятників природи тощо)?				
35.	Зміни в локалізації, розміщенні, щільності, та зростанні кількості населення будь-якої території?			+	
36.	Вплив на нинішній стан забезпечення житлом або виникнення нових потреб у житлі?			+	
37.	Суттєвий вплив на нинішню транспортну систему? Зміни в структурі транспортних потоків?			+	
38.	Необхідність будівництва нових об'єктів для забезпечення транспортних сполучень?			+	
39.	Потреби нових або суттєвий вплив на наявні комунальні послуги?			+	
40.	Появу будь-яких реальних або потенційних загроз для здоров'я людей?			+	

Екологічне управління та моніторинг

41.	Послаблення правових і економічних механізмів контролю в галузі екологічної безпеки?			+	
42.	Погіршення екологічного моніторингу?			+	
43.	Усунення наявних механізмів впливу органів місцевого самоврядування на процеси техногенного навантаження?			+	
44.	Стимулювання розвитку екологічно небезпечних галузей виробництва?			+	

Інше

45.	Підвищення рівня використання будь-якого виду природних ресурсів?			+	
46.	Суттєве вилучення будь-якого невідновлюваного ресурсу?			+	
47.	Збільшення споживання значних обсягів палива або енергії?			+	

48.	Суттєве порушення якості природного середовища?			+	
49.	Появу можливостей досягнення короткотермінових цілей, які ускладнюватимуть досягнення довготривалих цілей у майбутньому?			+	
50.	Такі впливи на довкілля або здоров'я людей, які самі по собі будуть значними, але у сукупності можуть викликати значний негативний екологічний ефект, що матиме значний негативний прямий або опосередкований вплив на добробут людей?			+	

Отже, внаслідок реалізації проектних рішень передбачаються викиди шкідливих речовин в навколишнє природне середовище у вигляді продуктів згорання палива від проїзду автотранспорту, роботи будівельної техніки, що утворюються при проведенні відповідних робіт. Ці викиди класифікуються як неорганізовані джерела викидів, які будуть існувати тільки на період будівництва та не перевищуватимуть норм ГДК.

В період експлуатації проєктованих будівель та споруд буде створено стаціонарні та пересувні джерела викидів забруднюючих речовин. При цьому в атмосферне повітря можуть викидатись суспендовані тверді речовини недиференційовані за складом, оксиди азоту, оксид вуглецю, діоксид вуглецю, метан, парникові гази.

Під час роботи двигунів внутрішнього згорання автотранспорту, паркування та проїзду транспорту в атмосферне повітря будуть викидатись вуглецю оксид, вуглецю діоксид, діазоту оксид, азоту діоксид, вуглеводні граничні C₁₂-C₁₉, суспендовані тверді частинки недиференційовані за складом (сажа), сірки діоксид, метан, бенз(а)пірен.

Кількісний та якісний склад забруднюючих речовин буде встановлено на наступних стадіях проєктування. Викиди забруднюючих речовин в атмосферне повітря стаціонарними джерелами можуть здійснюватися на підставі дозволу на викиди, виданого суб'єкту господарювання.

Роботи, пов'язані з реалізацією проєктованих об'єктів можуть спричинити незначне підвищення шумових рівнів. Такий вплив буде мати тимчасовий локальний характер і не призведе до значного шумового та вібраційного забруднення.

Вплив на ґрунтове середовище можливий внаслідок трансформації ґрунтів під час руху транспортних засобів на етапі реалізації об'єкта. Можливе забруднення ґрунту внаслідок випадкового проливу паливно-мастильних речовин від автомобільного транспорту. Обов'язковим є дотримання меж

						Арк.
						58
Змн.	Арк.	№ докум.	Підпис	Дата		

території, відведеної під червоні лінії. Вертикальним плануванням території передбачено використання ділянки з максимальним збереженням існуючого рельєфу.

Планована діяльність передбачає виконання рішень, реалізація яких призведе до можливого збільшення обсягів утворення відходів.

Серед чинників, що впливають на здоров'я населення, виділяють соціально-економічні (рівень соціальної інфраструктури, умови праці, можливості оздоровлення, доходи та витрати населення, рівень життя тощо); генетичні; стан навколишнього природного середовища (що обумовлені як природними так і антропогенними факторами); наявність та рівень системи охорони здоров'я. Згідно досліджень науковців за інтенсивністю впливу різних чинників виділяються наступні залежності. Серед ризиків впливу на здоров'я населення, які стосуються документа державного планування можна виокремити: якість атмосферного повітря на ділянках впливу автотранспорту та під час експлуатації проєктованих об'єктів. Перевищення гранично допустимих концентрацій забруднюючих речовин може призвести до значного зниження імунітету.

Забруднення впливають на органи дихання, сприяючи виникненню респіраторних захворювань, катарів верхніх дихальних шляхів, ларингіту, ларинготрахеїту, фарингіту, бронхіту, пневмонії.

Перевищення нормативних показників шуму негативно впливає на різні системи організму: серцево-судинну, нервову, порушує сон, увагу, збільшує роздратованість, депресію, неспокій, подразнення, може впливати на дихання і травну систему; ушкодження слухової функції з тимчасовою або постійною втратою слуху; порушення здатності передавати та сприймати звуки мовного спілкування; відволікання уваги від звичайних занять; зміни фізіологічних реакцій людини на стресові сигнали; вплив на психічне і соматичне здоров'я; дію на трудову діяльність і продуктивність праці.

При реалізації рішень містобудівної документації не очікуватиметься негативного впливу на здоров'я населення.

Оскільки документ державного планування розроблений з урахуванням природно-кліматичних умов, існуючого рельєфу території, особливостей прилеглої території, то негативних впливів на водне середовище, порушення гідродинамічного режиму, виснаження поверхневих і підземних водних ресурсів, погіршення стану вод та деградації угруповань водних організмів, надходження у водне середовище забруднюючих речовин не передбачається.

						Арк.
						59
Змн.	Арк.	№ докум.	Підпис	Дата		

5. Зобов'язання у сфері охорони довкілля, у тому числі пов'язані із запобіганням негативному впливу на здоров'я населення, встановлені на міжнародному, державному та інших рівнях, що стосуються документа державного планування, а також шляхи врахування таких зобов'язань під час підготовки документа державного планування

Відповідно до Закону України «Про охорону навколишнього природного середовища» та нормативно-правової бази України документ державного планування повинен враховувати ряд зобов'язань:

- пріоритетність вимог екологічної безпеки, обов'язковість дотримання екологічних стандартів, нормативів та лімітів використання природних ресурсів;

- виконання ряду заходів, що гарантують екологічну безпеку середовища для життя і здоров'я людей, а також запобіжний характер заходів щодо охорони навколишнього природного середовища;

- проектне спрямування на збереження просторової та видової різноманітності та цілісності природних об'єктів і комплексів;

- узгодження екологічних, економічних та соціальних інтересів суспільства на основі поєднання міждисциплінарних знань екологічних, соціальних, природничих і технічних наук та прогнозування стану навколишнього природного середовища;

- забезпечення загальної доступності матеріалів проекту генерального плану та самого звіту СЕО відповідно до вимог Закону України «Про доступ до публічної інформації»;

- надання інформації щодо обґрунтованого нормування впливу планованої діяльності на навколишнє природне середовище;

- оцінка ступеня антропогенної змінності територій, сукупної дії факторів, що негативно впливають на екологічну ситуацію;

- використання отриманих висновків моніторингу та комплексу охоронних заходів об'єкту для виконання можливостей факторів позитивного впливу на охорону довкілля.

Регулювання в сфері охорони довкілля на державному та місцевому рівні здійснюється на основі таких програм:

- Основні засади (стратегія) державної екологічної політики України на період до 2030 року;

- Національна стратегія управління відходами в Україні до 2030 року;

- Програма охорони навколишнього природного середовища Львівської області на 2021-2027 роки;

Основні зобов'язання у сфері охорони довкілля стосуються заходів щодо охорони земельних ресурсів, лісів, повітряного, водного та ґрунтового середовища.

Зобов'язання щодо охорони атмосферного середовища – зменшення викидів забруднювальних речовин шляхом оптимізації дорожньо-транспортної інфраструктури, встановленні пило-газоочисного обладнання, дотримання гранично-допустимих норм викидів забруднювальних речовин

						Арк.
						60
Змн.	Арк.	№ докум.	Підпис	Дата		

встановлених в дозволах на викиди.

Зобов'язання щодо охорони водного середовища – забезпечення на території проектування систем централізованого водопостачання та водовідведення, недопущення забруднення поверхневих стоків нафтопродуктами та іншими забруднюючими речовинами.

Зобов'язання щодо охорони ґрунтового середовища – утримання контейнерів збирання твердих побутових відходів та місць їх розташування у належному санітарному стані, запровадження роздільного збирання відходів, дотримання ст. 48 Закону України «Про охорону земель» при здійсненні містобудівної діяльності.

Зобов'язання щодо здоров'я населення – забезпечення дотримання санітарних умов території проектування, дотримання розмірів санітарно-захисних зон.

Охорона та оздоровлення навколишнього природного середовища забезпечується комплексом захисних заходів, в основі яких покладена система державних законодавчих актів та регламентація планування, забудови і благоустрою населених пунктів.

Зобов'язання у сфері охорони довкілля передбачають благоустрій території, на якій планується будівництво об'єктів.

Основні принципи екологічного захисту навколишнього середовища:

- збереження та раціональне використання цінних природних ресурсів;
- дотримання нормативів гранично допустимих рівнів екологічного навантаження на природне середовище та санітарних нормативів в місцях забудови;
- виділення природно-заповідних, ландшафтних, курортно-рекреаційних, історико-культурних зон з відповідним режимом їх охорони;
- встановлення санітарно-захисних зон для охорони водойм, джерел водопостачання і мінеральних вод, покладів лікувальних грязей, морських пляжів тощо.

Конкретні заходи щодо захисту атмосферного, водного та ґрунтового середовища вживаються відповідно до специфіки окремих джерел забруднення.

Оцінка відповідності проекту зобов'язанням у сфері охорони довкілля, встановленим на міжнародному рівні та шляхи їх врахування.

Основними напрямками співробітництва України з міжнародними організаціями є: охорона біологічного різноманіття; охорона транскордонних водотоків і міжнародних озер; зміна клімату; охорона озонового шару; охорона атмосферного повітря; поводження з відходами; оцінка впливу на довкілля.

Міжнародні обов'язки України у сфері охорони довкілля зафіксовані у таких програмах:

- Конвенція про біологічне різноманіття, (1992 р., м. Ріо-де-Жанейро Бразилія), ратифікована Верховною Радою України 29 листопада 1994 р.;

						Арк.
						61
Змн.	Арк.	№ докум.	Підпис	Дата		

- Конвенція про водно-болотні угіддя, що мають міжнародне значення головним чином як середовище існування водоплавних птахів (Рамсарська конвенція, м. Рамсар, Іран, 1971 р.);
- Конвенція про збереження мігруючих видів диких тварин (Бонн, 1979 р.);
- Угода про збереження афро-євразійських мігруючих водно-болотних птахів (1995 р.);
- Угоди про збереження кажанів в Європі (1991 р.);
- Конвенція про охорону дикої флори і фауни та природних середовищ існування в Європі (Бернська конвенція);
- Рамкова конвенція ООН про зміну клімату (ратифікована Україною 29 жовтня 1996 р.);
- Європейська конвенція про охорону археологічної спадщини (Валлетта, 1992 р.);
- Конвенція про охорону та використання транскордонних водотоків та міжнародних озер (Гельсінкі, 1992), що є чинною в Україні з 1 липня 1999 р. та інші.

На виконання Бернської конвенції в Європі створена мережа територій особливого природоохоронного значення – Смарагдова мережа, важливих для збереження біорізноманіття в країнах Європи і деяких країнах Африки.

Смарагдова мережа України є українською частиною Смарагдової мережі Європи, розробляється з 2009 року. В листопаді 2016 року було затверджено першу версію Смарагдової мережі для України, яка потребує доопрацювання на основі наукових даних. Станом на 01.01.2016 р. мережа займала близько 8% території України і в основному складається з існуючих територій природно-заповідного фонду.

На території опрацювання документа державного планування, що підлягав стратегічній екологічній оцінці знаходиться територія Смарагдової мережі України.

Разом з тим варто зазначити, що більшість заходів, передбачених проектом генерального плану у в сфері розвитку інженерної та транспортної інфраструктури, благоустрою, поводження з відходами відповідають загальносвітовим принципам охорони довкілля та сприяють дотриманню міжнародних зобов'язань.

						Арк.
						62
Змн.	Арк.	№ докум.	Підпис	Дата		

6. Опис наслідків для довкілля, у тому числі для здоров'я населення, у тому числі вторинних, кумулятивних, синергічних, коротко-, середньо-, та довгострокових (1, 3-5 та 10-15 років відповідно, а за необхідності – 50-100 років), постійних і тимчасових, позитивних і негативних наслідків

Наслідками для довкілля, у тому числі для здоров'я населення вважаються ймовірні наслідки для флори, фауни, біорізноманіття, ґрунту, клімату, повітря, води, ландшафту, природних територій та об'єктів, безпеки життєдіяльності населення та його здоров'я, матеріальних активів, об'єктів культурної спадщини та взаємодія цих факторів.

Вторинні наслідки – це вигоди, які полягають у широкому залученні громадськості до прийняття рішень та встановлення прозорих процедур їх прийняття.

Кумулятивні наслідки – нагромадження в організмах людей, тварин, рослин отрути різних речовин внаслідок тривалого їх використання.

Синергічні наслідки – сумарний ефект, який полягає у тому, що при взаємодії двох або більше факторів їх дія суттєво переважає дію кожного окремо компоненту.

Виконання проекту генерального плану значного негативного впливу на довкілля та здоров'я населення не передбачає.

Кумулятивний вплив. Виконання проекту генерального плану значного негативного впливу на довкілля та здоров'я населення не передбачає. На прилеглих до проектованої території є присутні інші підприємства-забруднювачі довкілля, тому кумулятивний вплив є ймовірним. Проте, детальну оцінку кумулятивного впливу можна буде здійснити на подальших етапах проектування, на основі моніторингових даних, отриманих під час експлуатації проектованих об'єктів.

Науково обґрунтований аналіз вторинних, кумулятивних та синергічних наслідків можливий за умови проведення польових досліджень, та щорічного моніторингу, які достовірно визначають масштаб та силу зазначеного впливу та за потреби слугуватимуть для уточнення цілей та заходів документу державного планування. Для такого аналізу доцільне створення інформаційних моделей навколишнього середовища, що враховуватимуть як локальні, так і глобальні зміни клімату, суспільного укладу та розвиток технологій, що можуть суттєво впливати на реалізацію документа державного планування. У разі виявлення не передбачених цим Звітом наслідків та для їх запобігання, Замовник має дотримуватись п. 1 ст. 17 Закону України «Про стратегічну екологічну оцінку».

Синергетичний вплив. Накопичені токсикологічними дослідженнями дані свідчать про те, що в більшості випадків одночасна присутність декількох шкідливих хімічних речовин у компоненті довкілля чи організмі людини в комбінації діють за типом сумації, тобто дія їх додається. Для речовин, які викидатимуться проектованими об'єктами ефект сумації шкідливого впливу не встановлений.

						Арк.
						63
Змн.	Арк.	№ докум.	Підпис	Дата		

Коротко- та середньострокові наслідки (1, 3-5, 10-15 років) будуть проявлятися внаслідок будівництва та влаштування об'єктів і полягатимуть в тимчасовому накопиченні будівельних відходів, забрудненні атмосферного повітря під час будівельних робіт. Під час будівництва основним впливом на атмосферу є її запилення та забруднення викидами автотранспорту. Проте, їх кількість і короткочасність впливу не здатні змінити мікроклімат проектованої території. Вплив викидів забруднювальних речовин на довкілля від транспорту, будівельних машин і зварювальних апаратів має тимчасовий характер тільки в період ведення будівельно-монтажних робіт.

Тимчасові наслідки для довкілля полягають у виконанні підготовчих та будівельних робіт, при яких вплив на навколишнє середовище, зокрема, на атмосферне повітря матиме короткочасний та локальний характер, а викиди в атмосферне повітря здійснюватимуться при роботі ДВЗ спецтехніки.

Постійні наслідки для довкілля – викиди в атмосферне повітря від функціонування проєктованих об'єктів від стаціонарних та пересувних джерел забруднення атмосфери та викиди внаслідок роботи двигунів внутрішнього згорання автотранспорту, шумове навантаження при роботі відповідного технологічного устаткування та проїзду транспорту.

Позитивні наслідки реалізації ДДП:

- належна та ефективна функціонально-планувальна організація території з урахуванням перспективних планувальних обмежень – санітарно-захисних зон джерел забруднення, охоронних зон інженерних мереж тощо;

- економічний розвиток території проектування;

- забезпечення безпечних факторів середовища життєдіяльності людини;

Узагальнені результати процедури оцінки проектних рішень ДДП представлені в табл. 6.1.

Табл. 6.1

Узагальнені результати процедури оцінки проектних рішень генерального плану

Територія	Атмосферне повітря	Клімат	Вода	Ґрунти	Природо-охоронні території	Біорізноманіття	Здоров'я
Виробничі території	П/ДС/М/К	М/Нп/КС	М/Нп/КС	Нп/М/КС	0	0	М/КС
Сельбищні території	П/ДС/М/К	М/Нп/КС	М/Нп/КС	Нп/М/КС	0	0	М/КС
Комунальні території	П/ДС/М/К	М/Нп/КС	М/Нп/КС	Нп/М/КС	0	0	М/КС
Ландшафтно-рекреаційні території	П/ДС/М/К	М/Нп/КС	М/Нп/КС	Нп/М/КС	0	0	М/К'С

ПОЗНАЧЕННЯ	Пояснення
-2	Значний негативний вплив. Значний негативний вплив слід звести до мінімуму із застосуванням заходів щодо пом'якшення наслідків, щоб він став незначним.
-1	Помірний негативний вплив. Цей вплив є прийнятним.
0	Немає впливу.
+1	Негативні наслідки не очікуються за умови дотримання існуючих стандартів і процедури (або помірний позитивний вплив)
+2	Значний позитивний вплив.
(?)	Значення впливу не може бути оцінено з певністю через відсутність даних про компоненти довкілля, заплановану діяльність або з інших причин.
П/Нп	Прямий / Непрямий
ДС/ СС/КС	Довгостроковий (10-15 років) / Середньостроковий (3-5 років) / Короткостроковий (1 рік)
М/Р	Місцевий / Регіональний
К/С/ТрК	Кумулятивний / Синергічний / Транскордонний

- житлова зона:

1) формування кварталів житлової забудови;

Складова довкілля	Можливі наслідки
Повітря	Збільшення викидів в атмосферне повітря внаслідок роботи будівельної техніки, проведення земляних робіт, зварювальних робіт та проїзду транспорту.
Вода	Значний вплив не очікується, можливий внаслідок збільшення кількості населення.
Ґрунт	Порушення ґрунтів при будівельних роботах, будівництві капітальних споруд та комунікацій. Тимчасове складування будівельних відходів.
Біорізноманіття	Механічне порушення рослинного покриву при будівництві, збільшення площі озеленення території.

- громадський центр:

2) комплексне впорядкування і реконструкція будівель об'єктів громадського, медичного обслуговування

Складова довкілля	Можливі наслідки
Повітря	Збільшення викидів в атмосферне повітря внаслідок роботи будівельної техніки, проведення земляних робіт, зварювальних робіт та проїзду транспорту.
Вода	Значний вплив не очікується.
Ґрунт	Порушення ґрунтів при будівельних роботах, будівництві капітальних споруд та комунікацій. Тимчасове складування будівельних відходів.
Біорізноманіття	Механічне порушення рослинного покриву при будівництві, збільшення площі озеленення території.

- зона зелених насаджень загального користування

3) організація зелених зон, благоустрій території;

Складова довкілля	Можливі наслідки
Повітря	Зменшення загазованості повітряного середовища.
Вода	Вплив не передбачається.
Ґрунт	Вплив не передбачається.
Біорізноманіття	Збільшення зелених насаджень.

4) організація каналізаційної мережі та будівництво очисних споруд;

Атмосферне повітря	Вплив планованої діяльності на навколишнє середовище, що виявляється у виділенні в атмосферне повітря забруднюючих речовин при будівництві та функціонуванні проєктованих споруд буде незначним.
Водне середовище	Водне середовище – за рахунок утворення та відведення стічних вод. Відведення побутових стоків до проєктованих очисних споруд. Ймовірний негативний вплив на якісний стан поверхневих та підземних водних об'єктів внаслідок діяльності проєктованих очисних споруд перш за все може відбуватися внаслідок скиду неочищених або недостатньо очищених стічних вод. У результаті можливе забруднення органічними речовинами, біогенними та небезпечними речовинами. Водночас, необхідно застосовувати технології для поглибленого вилучення сполук азоту та фосфору зі стічних вод.
Ґрунтове середовище	Порушення, ущільнення та перенесення ґрунтового покриву відбуватиметься під час будівництва та руху транспортних засобів. Потенційними джерелами забруднення ґрунтового середовища є випадкові проливи пального при користування транспортними засобами та об'єктами проєктування.
Відходи	Планована діяльність передбачає утворення відходів на етапі будівництва та функціонування проєктованих об'єктів. Частина безпечних відходів (побутові відходи) зберігаються в окремих контейнерах в відведеному місці (зона накопичення відходів). Інші відходи передаються на утилізацію та знешкодження спеціалізованим підприємствам відповідно до укладених угод.
Рослинний та тваринний світ	Згідно проєктних рішень, вплив полягатиме в механічному порушенні рослинного покриву на період будівництва. Водночас, на проєктованих ділянках рослинний покрив представлено здебільшого бур'янами і травами, рудеральною рослинністю. Немає рослин які включено у Червону Книгу України. Фауна на цих майданчиках відсутня.

б) розширення існуючого кладовища;

Атмосферне повітря	У результаті виконання робіт будуть наявні неорганізовані нестационарні джерела викиду забруднюючих речовин в атмосферне повітря – автотранспорт, дизель-генератор, пересипка сипучих матеріалів (ґрунт, пісок, щебінь). Вплив на повітряне середовище пов'язаний з утворенням та викидом забруднюючих речовин при проїзді автотранспорту.
Водне середовище	Можливе забруднення підземних вод біосировиною, бактеріями. Створення додаткових впливів на водне середовище не передбачається.
Ґрунтове середовище	Ґрунтовий покрив може зазнавати трансформації під час будівництва та руху транспортних засобів, будівництві адміністративно-побутової

						Арк.
						66
Змн.	Арк.	№ докум.	Підпис	Дата		

	спорути, підключенні об'єктів нового кладовища до існуючих інженерних мереж. При експлуатації об'єктів можливий вплив на ґрунтове середовище внаслідок проїзду транспорту. Можливе забруднення ґрунту пластиком, біосировиною.
Рослинний та тваринний світ	Під час інженерної підготовки території будівництва та обслуговування кладовища буде здійснюватися видалення зелених насаджень. Видалення зелених насаджень повинне здійснюватися згідно законодавчих та нормативних вимог відповідно до проекту на підставі дозвільних документів.
Акустичний вплив	Шумове забруднення буде спричинене насамперед роботою будівельної техніки та матиме тимчасовий характер. Встановлені допустимі норми ГДК перевищуватись не будуть.

7) організація виробничої зони

Сфери охорони довкілля	Можливі наслідки виконання ДДП
Клімат та мікроклімат	Змін кліматичних та мікрокліматичних умов в процесі провадження планованої діяльності не очікується. Передбачається незначне теплове навантаження від спецтехніки в процесі підготовчих і основних робіт.
Атмосферне повітря	Передбачається незначне теплове навантаження від спецтехніки в процесі підготовчих і основних робіт. Під час функціонування викиди шкідливих речовин можуть походити від роботи відповідних підприємств.
Водне середовище	Скиду господарсько-побутових стоків у природні водойми не передбачається. Проектом передбачено підключення проєктованих об'єктів до каналізаційної мережі, а також влаштування локальних очисних споруд.
Відходи	Планована діяльність передбачає промислових та твердих побутових відходів на етапі будівництва функціонування проєктованих об'єктів. Частина безпечних відходів (побутові відходи) зберігаються в окремих контейнерах в відведеному місці (зона накопичення відходів). Інші відходи передаються на повторне використання утилізацію та знешкодження спеціалізованим підприємствам відповідно до укладених угод.
Ґрунт	Вплив на ґрунти буде надаватися практично на всіх етапах будівництва при виконанні робіт, пов'язаних з прокладкою підземних інженерних мереж, відновленням твердого покриття території, а також в процесі реконструкції будівель та облаштуванні площадки для споруд, виконання вантажно-розвантажувальних операцій, т.д.
Біорізноманіття	Території, перспективні для заповідання (зарезервовані з цією метою) в районі розміщення об'єкта відсутні.

Архітектурна, археологічна та культурна спадщина	Вплив не передбачається.
Навколишнє соціальне середовище	Екологічна обстановка та санітарно-гігієнічний стан району розташування об'єкта – задовільні.

Аналіз впливу на клімат

Відповідно до рекомендацій Міністерства енергетики та захисту довкілля України від 03.03.2020 року №26/1.4-11.3-5650 «Рекомендації щодо включення кліматичних питань до документів державного планування» враховано специфіку розгляду питань впливу на клімат, яка відрізняється від впливу на інші компоненти довкілля.

Негативні наслідки, що можуть збільшувати вплив на клімат, а саме – збільшують викиди та зменшують поглинання ПГ: збільшення сумарного щорічного негативного впливу на клімат внаслідок: збільшення площі виробничої забудови; збільшення енерго-, ресурсо- та водокористування; збільшення використання транспорту. Одноразові викиди ПГ під час проведення ДДП: проведення підготовчих та будівельних робіт за рахунок викидів вихлопних газів техніки, земельні роботи.

Змін мікроклімату в результаті планованої діяльності не очікується, оскільки в результаті експлуатації об'єктів відсутні значні виділення теплоти, інертних газів, вологи. Особливості кліматичних умов, які сприяють зростанню інтенсивності впливів планованої діяльності на навколишнє середовище, відсутні.

						Арк.
						68
Змн.	Арк.	№ докум.	Підпис	Дата		

7. Заходи, що передбачається вжити для запобігання, зменшення та пом'якшення негативних наслідків виконання документа державного планування

З метою охорони навколишнього природного середовища у даному ДДП передбачено виконати ряд планувальних та технічних заходів для запобігання, зменшення та пом'якшення негативних наслідків виконання документа державного планування. Комплекс заходів з запобігання наслідків повинен бути виконаний через дію законів України щодо екологічного стану та санітарно-епідеміологічного контролю території та виконання заходів, передбачених державними, обласними, цільовими програмами щодо охорони навколишнього середовища.

Заходи, що передбачається вжити для запобігання, зменшення та пом'якшення негативних наслідків виконання документа державного планування представлені в табл. 7.1.

Табл. 7.1

Заходи, що передбачається вжити для запобігання, зменшення та пом'якшення негативних наслідків виконання ДДП

Складові довкілля, в тому числі здоров'я населення	Заходи, що передбачається вжити для запобігання, зменшення та пом'якшення негативних наслідків виконання ДДП
Атмосферне повітря	<ul style="list-style-type: none"> – здійснення викидів шкідливих речовин через системи вентиляції після очищення в межах допустимих концентрацій; – проведення додаткових заходів щодо впровадження сучасних виробничих процесів за новітніми технологіями; – здійснення викидів забруднюючих речовин за наявності дозволу на викиди забруднюючих речовин в атмосферне повітря; – дотримання санітарно-захисних зон від джерел забруднення у відповідності до вимог ДСП №173-96; – дотримання заходів щодо охорони атмосферного повітря відповідно до Закону України «Про охорону атмосферного повітря». – озеленення зовнішніх доріг та впорядкування зелених насаджень; – озеленення території.
Водне середовище	<ul style="list-style-type: none"> – проведення інженерно-геологічних вишукувань на наступних стадіях проектування; – попередження забруднення підземних вод та земельних ресурсів шляхом створення надійної та ефективної системи водовідведення та очищення стічних вод, в тому числі виробничих; – Дотримання встановлених розмірів санітарно-захисних зон від очисних споруд;
Грунтове середовище	<ul style="list-style-type: none"> – обов'язкове дотримання меж території, відведеної для будівництва; – вертикальне планування будівельного майданчика; – забезпечення розміщення будівельних матеріалів на спеціально відведеній ділянці з твердим покриттям; – контроль за роботою інженерного обладнання, механізмів і транспортних засобів, своєчасний ремонт, недопущення роботи несправних механізмів; – заправка техніки лише закритим способом – автозаправниками; – не допускати потрапляння нафтопродуктів у ґрунтове середовище; – забороняється спалювання всіх видів горючих відходів на території

	будівельного майданчика; – запровадження регулярного санітарного очищення території; – дотримання вимог щодо санітарного очищення території. – при здійсненні будівельних робіт потрібно дотримуватись відповідно до ст. 48 Закону України «Про охорону земель».
Біорізноманіття	– максимальне збереження зелених насаджень, які мають задовільний та хороший стан; – висадку дерев, чагарників, улаштування газонів.
Акустичний вплив	– використання сучасного низько-шумного технологічного та енергетичного обладнання; – озеленення території.
Здоров'я населення	– встановлення та дотримання планувальних обмежень на території проектування; – дотримання режиму та безпеки праці на об'єктах, розташованих на території проектування.

Заходи, що впливають на всі компоненти середовища і в цілому покращують санітарно-гігієнічні умови:

- проведення забудови згідно з наміченою містобудівною документацією та функціональним зонуванням;
- інженерна підготовка території та вертикальне планування, благоустрій, озеленення, влаштування твердого покриття проїздів;
- урахування перспективних планувальних обмежень – санітарно-захисних зон джерел забруднення повітря, охоронних зон інженерних мереж тощо;
- централізована система водопостачання та каналізування.

При будівництві та експлуатації об'єктів повинні бути передбачені наступні заходи:

- не допускати потрапляння нафтопродуктів у ґрунти, зливання паливно-мастильних матеріалів в спеціально відведені та обладнані місця;
- облаштування ділянок водопровідних споруд;
- прокладка зовнішніх та внутрішніх комунікацій з урахуванням запобігання можливості витоку води з них у ґрунт і забезпеченням контролю комунікацій, їх ремонту, скидання аварійних вод;
- влаштування щільного дорожнього покриття, що запобігає фільтрації забруднених нафтопродуктами поверхневих вод у ґрунт;
- дотримуватися санітарних та інших вимог щодо впорядкування своєї території;
- недопускання потрапляння забруднених стічних вод у водні об'єкти.

Заходи щодо охорони праці та пожежної безпеки:

- створення належних умов праці, санітарно-побутове та медичне обслуговування працюючих у відповідності з діючими санітарними нормами;
- суворе дотримання правил охорони праці та техніки безпеки відповідно до Закону України «Про охорону праці», пожежної безпеки відповідно до Закону України «Про пожежну безпеку» та Правил техніки безпеки в Україні;
- дотримання трудової і виробничої дисципліни, правил техніки безпеки на робочих місцях;

						Арк.
						70
Змн.	Арк.	№ докум.	Підпис	Дата		

– оснащення будівель первинними засобами пожежогасіння та пожежним інвентарем.

При виконанні будівельно-монтажних робіт забороняється:

– випуск стічних вод, а також неочищених господарсько-побутових або виробничих стоків, що утворюються на будівельному майданчику;

– знищення на будівельному майданчику дерево-чагарникової рослинності якщо це не передбачено проектною документацією;

– застосування речовин, які призводять до погіршення мікроклімату;

– скидання відходів і сміття в зонах житлової забудови;

– злив паливно-мастильних матеріалів у місця, не призначені для цього.

Операції щодо збирання, зберігання, транспортування та утилізації відходів повинні здійснюватись з дотримання норм екологічної безпеки та законодавства України. Всі типи відходів, що утворюватимуться в процесі будівництва, підлягають вилученню, накопиченню і розміщенню їх у спеціально відведених місцях з метою подальшої утилізації чи видалення.

Захисні заходи

– при експлуатації об'єкта дотримуватись нормативів чинного природоохоронного законодавства;

– викиди забруднюючих речовин від стаціонарних джерел повинні здійснюватися за наявності дозволу на викиди забруднюючих речовин в атмосферне повітря;

– рівень акустичного забруднення не повинен перевищувати нормативів шумового забруднення та вібрації на межі встановленої СЗЗ;

– всі відходи необхідно по мірі накопичення своєчасно передавати спеціалізованим організаціям;

– дотримуватись вимог щодо раціонального використання природних ресурсів;

– дотримуватись правил пожежної безпеки.

Відновлювальні заходи

– озеленення санітарно-захисної зони.

Заходи щодо заходи для зменшення та пом'якшення негативних наслідків для територій Смарагдової мережі:

- створення детального плану охорони природи є важливим кроком для забезпечення збереження природних ресурсів та біорізноманіття. Цей план може включати в себе строгі правила та вимоги, заборону промислової діяльності в певних зонах, встановлення екологічних коридорів та механізми моніторингу;

- використання екологічно чистих технологій та процесів допомагає зменшити викиди шкідливих речовин і забруднення навколишнього середовища. Це можуть бути енергоефективні технології, системи очищення стоків та використання відновлювальних джерел енергії;

- створення зелених зон, парків та відновлення природних середовищ можуть допомогти компенсувати втрату природних територій. Посадка дерев та рослин, відновлення екосистем та створення місць для рекреації можуть

									Арк.
									71
Змн.	Арк.	№ докум.	Підпис	Дата					

поліпшити якість довкілля та збільшити природну цінність території;

- важливо проводити систематичний моніторинг стану довкілля та його впливу на природні території. Це дозволить своєчасно виявляти можливі негативні зміни та приймати необхідні заходи для їх запобігання або пом'якшення.

Компенсаційні заходи

- компенсаційні заходи полягають у відшкодуванні втрат, спричинених діяльністю об'єктів планованої діяльності. Компенсаційним заходом є сплата екологічного податку за викиди забруднюючих речовин в атмосферне повітря. Суми податку, який справляється за викиди в атмосферне повітря забруднюючих речовин стаціонарними джерелами забруднення, за розміщення відходів обчислюються платниками податку самостійно щокварталу виходячи з фактичних обсягів викидів та ставок податку.

Охоронні заходи

- моніторинг території, спостереження, оцінка та прогнозування стану навколишнього середовища;

- своєчасне проведення технічного огляду та ремонту технічного обладнання, підтримання автотранспортної техніки в технічно справному стані;

- експлуатацію об'єктів здійснювати відповідно до чинних санітарних норм та правил;

- дотримання проектних рішень щодо потужності, застосування сучасного еколого-безпечного технологічного обладнання та реалізації природоохоронних заходів.

З метою забезпечення санітарного та епідемічного благополуччя населення, санітарного очищення територій населених пунктів треба керуватись Конституцією України та Законами України: «Про місцеве самоврядування в Україні», «Про благоустрій населених пунктів», «Про охорону навколишнього природного середовища», «Про управління відходами», «Про регулювання містобудівної діяльності».

Згідно наказу Міністерства охорони здоров'я «Про затвердження Державних санітарних правил планування та забудови населених пунктів» слід передбачати озеленення, благоустрій та повне інженерне забезпечення території, а також обов'язкове забезпечення соціально-побутовими об'єктами повсякденного користування. Територія санітарно-захисної зони має бути розпланованою та упорядкованою. Мінімальна площа озеленення санітарно-захисної зони в залежності від ширини зони повинна складати: до 300 м - 60%, від 300 до 1000 м - 50%, понад 1000 м - 40%.

Облаштування території повинно відбуватися з дотриманням екологічних вимог та забезпеченням комплексного благоустрою території.

Зовнішній благоустрій – це комплекс заходів з ландшафтної, архітектурно-просторової та естетичної організації території виробничої зони, що забезпечують комфортні умови праці та відпочинку. Вони включають в себе вирішення та розміщення малих архітектурних форм, елементів реклами,

						Арк.
						72
Змн.	Арк.	№ докум.	Підпис	Дата		

майданчиків для відпочинку, формування системи зелених насаджень (у тому числі декоративне озеленення, насадження квітників), освітлення території тощо.

Освоєння території повинно відбуватися з дотриманням природоохоронних заходів.

При виконанні всіх заходів з охорони навколишнього середовища, передбачених проектом, проєктовані об'єкти не завдадуть негативного впливу на стан природного середовища в районі його розміщення.

						Арк.
						73
Змн.	Арк.	№ докум.	Підпис	Дата		

8. Обґрунтування вибору виправданих альтернатив, що розглядалися, опис способу, в який здійснювалася стратегічна екологічна оцінка, у тому числі будь-які ускладнення

З метою розгляду проектних рішень та їх екологічних наслідків під час здійснення стратегічної екологічної оцінки проекту генерального плану передбачається розглянути наступні альтернативи (табл. 8.1).

Табл. 8.1

Альтернативи, що розглядалися, та обґрунтування обраної альтернативи

№	Альтернатива	Ключові складові альтернативи	Ключові переваги та недоліки	Обрана альтернатива та її обґрунтування
1.	Нульова альтернатива (песимістичний сценарій розвитку)	Продовження існуючої ситуації	Переваги - Не передбачається збільшення потреб у споживанні електроенергії, водних ресурсах та палива. Недоліки - Нераціональне використання території; - Відсутність подальшого соціально-економічного розвитку громади.	Рекомендується обрати альтернативу 2, оскільки вона сприятиме: - економічному розвитку території; - проведенні благоустрою та озеленення проектованої території; - впровадженню заходів щодо охорони довкілля та здоров'я населення;
2.	Затвердження проекту ДДП (сценарій раціонального розвитку)	Створення нових можливостей працевлаштування та економічний розвиток населеного пункту	Переваги - Створення нових робочих місць; - Забезпечення забудови та розвитку території; - Покращення економічного становища регіону; - Впровадження заходів щодо охорони довкілля та здоров'я населення; - впровадження роздільного збирання утворених відходів; - Проведення благоустрою та озеленення проектованої території; - Відсутність негативного впливу на природоохоронні території. Недоліки - Збільшення кількості відходів; - Можливий вплив на атмосферне повітря в разі недотримання заходів, що передбачається вжити для запобігання, зменшення та пом'якшення негативних наслідків виконання документа державного планування	
3.	Територіальна	Альтернативна	Переваги	

№	Альтернатива	Ключові складові альтернативи	Ключові переваги та недоліки	Обрана альтернатива та її обґрунтування
	альтернатива	<p>конфігурація функціональних зон селища передбачала зміну розподілу території для житлової, промислової та рекреаційної забудови, з метою більш ефективного використання земельних ресурсів. Зокрема, пропонувалося перенести деякі промислові об'єкти до околиць міста, зменшуючи їхнє розташування в центральній частині, а також розширити зелені зони для створення більшого простору для рекреації та дозвілля. Така альтернатива мала на меті зменшення навантаження на інфраструктуру центральних районів та покращення екологічної ситуації.</p>	<p>– немає. Недоліки – ця альтернатива була відхилена через кілька ключових факторів. По-перше, перенесення промислових зон вимагало значних фінансових ресурсів та часу для реалізації, що не було економічно доцільним для міста на даному етапі. По-друге, зміна конфігурації могла створити дисбаланс між існуючими транспортними коридорами та новими зонами, що призвело б до труднощів в логістиці та доступі до виробничих об'єктів. Відтак, обраний варіант зонування був більш оптимальним з точки зору збалансованого розвитку та підтримки існуючої інфраструктури.</p>	

Інших альтернативних варіантів проекту не передбачається.

Під час підготовки звіту про стратегічну екологічну оцінку визначено доцільність і прийнятність планованої діяльності і обґрунтування економічних, технічних, організаційних, державно-правових та інших заходів щодо забезпечення безпеки навколишнього середовища, а також оцінено вплив на навколишнє середовище в період будівництва та функціонування будівель і споруд, надано прогноз впливу на оточуюче середовище, виходячи

									Арк.
									75
Змн.	Арк.	№ докум.	Підпис	Дата					

із особливостей планової діяльності з урахуванням природних, соціальних та техногенних умов.

Основним критерієм під час стратегічної екологічної оцінки проекту містобудівної документації є її відповідність державним будівельним нормам, санітарним нормам і правилам України, законодавству у сфері охорони навколишнього природного середовища.

Основні методи під час стратегічної екологічної оцінки:

1) аналіз слабких та сильних сторін проекту містобудівної документації з точки зору екологічної ситуації, а саме:

– проаналізовано в регіональному плані природні умови території планованої діяльності, включаючи характеристику поверхневих водних систем, ландшафтів (рельєф, родючі ґрунти, рослинність та ін.), гідрогеологічні особливості території та інших компонентів природного середовища;

– розглянуто природні ресурси з обмеженим режимом їх використання, в тому числі водоспоживання та водовідведення, забруднення атмосферного повітря;

– оцінено можливі зміни в природних та антропогенних екосистемах тощо;

2) розглянуто способи ліквідації можливих негативних наслідків реалізації проекту;

3) особи, які приймають рішення, ознайомлені з можливими наслідками здійснення запланованої діяльності;

4) отримання зауважень і пропозиції до проекту містобудівної документації;

5) проведення громадського обговорення у процесі розробки проекту містобудівної документації.

В ході СЕО проведено оцінку факторів ризику і потенційного впливу на стан довкілля, враховано екологічні завдання місцевого рівня в інтересах ефективного та стабільного соціально-економічного розвитку населеного пункту та підвищення якості життя населення.

Ускладнення, що виникали в процесі СЕО:

До ускладнень, що виникали в процесі проведення стратегічної екологічної оцінки можна віднести:

– відсутність або обмежений доступ до даних на рівні населеного пункту з основних проблемних питань (охорона довкілля, охорона здоров'я тощо) через розділення між собою загальнонаціональних, загальноміських та районних систем збору статистичних даних та даних органів охорони довкілля, охорони здоров'я;

– обставини, пов'язані з збройною агресією російської федерації проти України та введенням воєнного стану, у тому числі обмеження доступу до низки кадастрів та інформаційних систем, включаючи призупинення функціонування Публічної кадастрової карти України.

						Арк.
						76
Змн.	Арк.	№ докум.	Підпис	Дата		

9. Заходи, передбачені для здійснення моніторингу наслідків виконання документа державного планування для довкілля, у тому числі для здоров'я населення

При здійсненні моніторингу основну увагу належить приділяти заходам передбаченим в сфері охорони навколишнього природного середовища. Виконання ряду планувальних і технічних заходів, визначених в проекті ДДП, а також заходів, передбачених цільовими регіональними програмами в сфері охорони навколишнього природного середовища є обов'язковою умовою для досягнення стійкості природного середовища до антропогенних навантажень та забезпечення сприятливих санітарно-гігієнічних умов проживання населення.

На території Львівської області були затверджені такі регіональні програми:

- Програма охорони навколишнього природного середовища на 2021-2025 роки;
- Програму державного моніторингу у галузі охорони атмосферного повітря на 2021-2025 роки Львівської зони;
- Обласна програма поводження з небезпечними відходами, затверджена розпорядженням голови Львівської облдержадміністрації від 24.04.2009 р. №344/0/5-09.

Моніторинг наслідків виконання документа державного планування для довкілля, у тому числі для здоров'я населення буде здійснюватися з метою забезпечення неухильного дотримання вимог законодавства під час будівництва і експлуатації та втілення всіх заходів щодо мінімізації ймовірних впливів та наслідків на навколишнє природне та соціальне середовище.

Моніторинг повинен відбуватись на декількох рівнях та передбачати можливі екологічні загрози та/або виявляти під час його здійснення впливи, що не були передбачені раніше.

Необхідно здійснювати моніторинг відповідно до Порядку здійснення моніторингу наслідків виконання документа державного планування для довкілля, у тому числі для здоров'я населення, затвердженого постановою Кабінету Міністрів України від 16 грудня 2020 р. № 1272.

З метою забезпечення систематичності та об'єктивності спостережень за змінами стану довкілля, у тому числі за станом здоров'я населення, замовник визначає:

- зміст заходів, передбачених для здійснення моніторингу, та строки їх виконання;
- кількісні та якісні показники, одиниці їх вимірювання та цільові значення таких показників відповідно до кожного з визначених у звіті про стратегічну екологічну оцінку наслідків виконання документа державного планування для довкілля, у тому числі для здоров'я населення;
- кількісні та якісні показники, одиниці їх вимірювання та цільові значення таких показників для запобігання, зменшення та пом'якшення

						Арк.
						77
Змн.	Арк.	№ докум.	Підпис	Дата		

негативних наслідків виконання документа державного планування для довкілля, у тому числі для здоров'я населення;

– методи визначення кожного із показників, які дають змогу швидко та без надлишкових витрат їх вимірювати;

– періодичність вимірювання показників, проведення їх аналізу та співставлення із цільовими значеннями;

– засоби і способи виявлення наявності або відсутності наслідків для довкілля, у тому числі для здоров'я населення, з урахуванням можливості виявлення негативних наслідків виконання документа державного планування, не передбачених звітом про стратегічну екологічну оцінку.

Заходи, передбачені для здійснення моніторингу, враховують специфіку документа державного планування, період, на який здійснюється планування, та необхідність здійснення моніторингу на різних стадіях виконання документа державного планування.

Згідно з проведеною оцінкою впливів на довкілля визначено, що під час провадження планованої діяльності, очікується незначний та допустимий вплив на довкілля зумовлений викидами забруднюючих речовин в атмосферне повітря, шумовим забрудненням та здійсненням операцій у сфері поводження з відходами. Значний негативний вплив на довкілля під час провадження планованої діяльності не передбачається.

Враховуючи вищезазначені результати оцінки впливів передбачається програма моніторингу та контролю впливу на довкілля під час провадження планованої діяльності для моніторингу та контролю допустимих впливів.

Моніторинг очікуваних впливів реалізації ДДП повинен здійснюватися за наступними показниками (табл. 9.1):

Табл. 9.1

Моніторинг наслідків виконання документа державного планування для довкілля, у тому числі для здоров'я населення

№	Екологічні індикатори	Одиниці виміру	Значення
1	Використання водних ресурсів		
1.1	Використання прісних вод у цілому, в тому числі: виробничі потреби, побутово-питні потреби, сільсько-господарські потреби	м ³ /рік	
1.2	Скидання забруднених зворотних вод у поверхневі водні об'єкти	м ³ /рік	
1.3.	Якість води для питних потреб		
	за хімічними показниками	мг/дм ³ або мкг/дм ³ або Бк/дм ³	
	за бактеріологічними показниками	КУО/100см ³ або БУО/дм ³ або клітини, цисти, яйця в 50 дм ³	

1.4	Об'єм води, що використовується для задоволення господарсько-питних та інших потреб населення в цілому	м ³ /рік/на душу населення	
1.5	Кількість домогосподарств, підключених до централізованої системи водопостачання та водовідведення	% від загальної кількості домогосподарств	
2	Земельні ресурси		
2.1	Частка озелених територій	% від загальної території	
2.2	Частка забудованої території	% від загальної території	
2.3	Частка не забудованої території	% від загальної території	
3	Атмосферне повітря		
3.1	Якість атмосферного повітря (фактичні фонові концентрації за забруднюючими речовинами)	Частка ГДК	
4	Управління відходами		
4.1	Утворилося, всього за рік ТПВ Від домогосподарств Від виробничої сфери Від сфери послуг	т/рік т/рік т/рік т/рік	
5	Здоров'я населення		
5.1	Чисельність постійного населення (на кінець року)	осіб	
5.2	Захворюваність на окремі інфекційні хвороби, зляжкісні утворення, ВІЛ-інфіковані, хворі на СНІД, хвороби органів дихання та кровообігу	осіб	

Слід передбачити здійснення спостережень за станом русла та якістю води водотоків, територією прибережно-захисних смуг водних об'єктів з метою запобігання забруднення, виснаження, захаращення, заростання очеретом, чагарником та деревами.

В таблиці 9.2. наведено показники для запобігання, зменшення та пом'якшення негативних наслідків виконання документа державного планування для довкілля, у тому числі для здоров'я населення. Цільові значення показників мають відповідати санітарним нормам та правилам діючим в Україні.

						Арк.
						79
Змн.	Арк.	№ докум.	Підпис	Дата		

Табл. 9.2

Кількісні та якісні показники, одиниці їх вимірювання та цільові значення таких показників для запобігання, зменшення та пом'якшення негативних наслідків виконання документа державного планування для довкілля, у тому числі для здоров'я населення

№	Показник	Одиниці виміру	Значення
1	Атмосферне повітря		
1.1	Кількість станцій моніторингу якості повітря	одиниць	
2	Водні ресурси		
2.1	заходи по регулюванню русла річки, струмків та розчищення ставків, зокрема розчищення русла від побутового та будівельного сміття (маса зібраного сміття різних сортових категорій, кількість ліквідованих несанкціонованих звалищ, заходи з поглиблення днища водойми та розчищення від мулу і наносів (площа розчищеної ділянки); організація прибережних захисних смуг в межах водоохоронних зон та їх озеленення (довжина)	тонн одиниць га км	
2.2	організація зон санітарної охорони водних об'єктів	га	
3	Земельні ресурси		
3.1	зняття родючого шару ґрунту при забудові села	тонн	
4	Управління відходами		
4.1	санація території населеного пункту, зокрема: ліквідація несанкціонованих звалищ (маса зібраного сміття різних сортових категорій, /кількість ліквідованих несанкціонованих звалищ)	тонн/одиниць	
5	Здоров'я населення		
5.1	розширення та відновлення рекреаційних територій, зокрема: площа територій рекреаційного використання, із зазначенням спеціалізації рекреаційного використання за видами рекреаційних занять, наприклад, сквер та територія для піших прогулянок, дитячий ігровий майданчик, спортивний майданчик, місце для пікніків, місце для риболовлі, місце для проведення колективного дозвілля тощо	га	
5.2	благоустрій прибережної захисної смуги, розчищення від вологолюбної рослинності (площа розчищеної ділянки)	га	
5.3	створення штучних акустичних екранів вздовж автодоріг та застосування звукозахисних споруд або захисних елементів в спорудах першого ешелону забудови	км/одиниць	
5.4	кількість/частка домогосподарств підключених до системи централізованої системи водопостачання на господарсько-питні та протипожежні потреби	одиниць / %	
5.5	створення ефективних шумозахисних лісосмуг вздовж існуючих і проектних автомагістралей: встановлення шумозахисних екранів, створення шумозахисних зелених насаджень в місцях недотримання санітарних розривів між залізничними шляхами та житловою забудовою:	км / одиниць	
6	Зелені насадження		
6.1	збільшення площі зелених насаджень загального користування (площа зелених насаджень загального	га	

Арк.

80

	користування; із зазначенням породного складу насаджень)		
6.2	відновлення існуючих та створення нових площ захисних зелених насаджень, зокрема, формування охоронних зелених смуг навколо підприємств, які віднесено до V класу шкідливості (площа зелених насаджень зазначеного виду користування, із зазначенням породного складу насаджень)	га	
6.3	відновлення, впорядкування існуючих прибудинкових зелених насаджень обмеженого та загального призначення, а також зелених насаджень навколо водних об'єктів тощо (площа зелених насаджень зазначеного виду користування, із зазначенням породного складу насаджень)	га	

Відповідно до пункту 6.2. ДСП площа озеленених територій загального користування в сільських поселеннях повинна становити - не менше 12 м²/люд. Рівень озеленення території житлової забудови повинен бути не менше 40%, промпідприємств - 30%, ділянок шкіл і дитячих дошкільних закладів - 80%, лікарень - не менше 60%.

Мінімальна площа озеленення санітарно-захисної зони в залежності від ширини зони повинна складати: до 300 м - 60%, від 300 до 1000 м - 50%, понад 1000 м - 40%.

Методи визначення кожного із показників, засоби і способи виявлення наявності або відсутності наслідків для довкілля, у тому числі для здоров'я населення а також періодичність вимірів, визначаються відповідними акредитованими лабораторіями на договірних засадах.

Цільові значення кількісних та якісних показників, відповідно до кожного з визначених у звіті про стратегічну екологічну оцінку наслідків виконання документа державного планування для довкілля, у тому числі для здоров'я населення, зазвичай встановлюються з метою вимірювання та контролю впливу діяльності проєктованих об'єктів на довкілля та здоров'я населення. Ці показники можуть включати рівень забруднення повітря, води, ґрунту, рівень шуму, викиди токсичних речовин тощо.

Цільові значення кількісних та якісних показників для запобігання, зменшення та пом'якшення негативних наслідків виконання документа державного планування для довкілля, у тому числі для здоров'я населення, передбачаються з метою забезпечення ефективного контролю та управління впливом проєктованих об'єктів. Ці показники можуть включати обсяги зменшення викидів, застосування технологій з низьким рівнем забруднення, встановлення ефективної системи очищення стічних вод, впровадження програми енергоефективності тощо.

Засоби і способи виявлення замовником наявності або відсутності наслідків для довкілля, у тому числі для здоров'я населення, з урахуванням можливості виявлення негативних наслідків виконання документа державного планування, не передбачених звітом про стратегічну екологічну оцінку, можуть включати систему моніторингу, проведення регулярних аудитів, оцінку ризиків та впровадження механізмів звітності. Додатково можуть

						Арк.
						81
Змн.	Арк.	№ докум.	Підпис	Дата		

застосовуватися консультації з експертами, залучення громадських організацій та інших зацікавлених сторін.

Результати моніторингу мають бути доступними для органів влади та громадськості. Моніторинг може бути використаний для:

- порівняння очікуваних і фактичних наслідків, що дозволяє отримати інформацію про реалізацію плану;

- отримання інформації, яка може бути використана для поліпшення майбутніх оцінок (моніторинг як інструмент контролю якості СЕО);

- перевірки дотримання екологічних вимог, встановлених відповідними органами влади;

- перевірки того, що план виконується відповідно до затвердженого документа, включаючи передбачені заходи із запобігання, скорочення або пом'якшення несприятливих наслідків.

Моніторинг повинен відбуватись на декількох рівнях та передбачати можливі екологічні загрози та/або виявляти під час його здійснення впливи, що не були передбачені раніше.

						Арк.
						82
Змн.	Арк.	№ докум.	Підпис	Дата		

10. Опис ймовірних транскордонних наслідків для довкілля, у тому числі для здоров'я населення (за наявності)

Даний розділ не розглядається, адже виконання Проекту Генерального плану с-ща Жвирка Сокальської міської ради Червоноградського району Львівської області не матиме суттєвого впливу на довкілля, враховуючи передбачений вид діяльності та те, що проєктована територія знаходиться на значній відстані від межі сусідніх держав.

						Арк.
						83
Змн.	Арк.	№ докум.	Підпис	Дата		

11. Резюме нетехнічного характеру інформації

Метою стратегічної екологічної оцінки Проекту Генерального плану с-ща Жвирка Сокальської міської ради Червоноградського району Львівської області є необхідність оцінювання наслідків виконання документів державного планування, сприянні сталому розвитку шляхом забезпечення охорони навколишнього середовища, безпеки життєдіяльності та охорони здоров'я населення, а також в інтегруванні екологічних вимог під час розроблення та затвердження ДДП.

Основні причини розроблення генерального плану селища:

1. Необхідність отримання документу для регулювання містобудівної діяльності виконавчих органів, що визначає основні принципи і напрямки планувальної організації та функціонального призначення території міста на основі комплексної оцінки екологічних, соціальних, інженерно-транспортних та інших передумов і обмежень використання території.

2. Визначення пріоритетності використання та забудови території.

Метою розроблення генерального плану с-ща Жвирка є:

1. Забезпечення дотримання державних, регіональних, громадських та приватних інтересів.

2. Поетапне покращення середовища поселення, умов проживання і праці мешканців:

– впорядкування територіально-планувальної організації селища;

– вдосконалення інженерно-транспортної інфраструктури;

– розвиток економічної бази селища.

3. Максимальне збереження історичного та природного середовища.

4. Визначення оптимальних параметрів подальшого розвитку населеного пункту.

5. Створення сприятливих умов для залучення інвестицій у сферу виробництва і підприємництва.

6. Обґрунтування зміни межі населеного пункту.

Вихідними даними при розробленні генерального плану послужили:

1. Завдання на розроблення генерального плану с-ща Жвирка.

2. Державні інтереси Львівської облдержадміністрації.

3. Дані соціально-економічного стану селища.

4. Дані по землекористуванню, видані землевпорядними службами.

5. Топографічний план в масштабі 1:5000, виконаний ТзОВ "Земля".

6. Натурні обстеження території селища.

7. Вихідні дані про наявність об'єктів археологічної спадщини, надані НДЦ "Рятівна археологічна служба" ІА НАН України.

При розробці генплану враховані оперативні цілі та основні завдання:

1. Стратегія розвитку Львівської області на період 2021-2027 років, затверджена рішенням Львівської обласної ради від 24.12.2019 № 948.

2. Національна стратегія із створення безбар'єрного простору в Україні на період до 2030 рок., схвалена розпорядженням Кабінету Міністрів України від 14.04.2021 № 366.

3. Національний план дій з охорони навколишнього природного середовища на період до 2025 року, затверджений розпорядженням Кабінету Міністрів України від 21.04.2021 № 443-р.

Відповідно до частини першої статті 3 Закону України «Про оцінку впливу на довкілля», здійснення оцінки впливу на довкілля є обов'язковим у процесі прийняття рішень про провадження планованої діяльності, визначеної частинами другою і третьою статті третьої.

У звіті про стратегічну екологічну оцінку проведено оцінку наслідків виконання проекту на навколишнє природне середовище, у тому числі для здоров'я населення та зобов'язань у сфері охорони довкілля і заходів, що передбачається вжити для запобігання, зменшення та пом'якшення негативних наслідків виконання документа державного планування, а також заходів щодо моніторингу цих наслідків.

На основі статистичної інформації, адміністративних даних, результатів досліджень було охарактеризовано поточний стан довкілля населених пунктів, стан довкілля та умови життєдіяльності населення на територіях, що ймовірно зазнають впливу внаслідок виконання документа державного планування.

В процесі проведення стратегічної екологічної оцінки було виявлено ймовірні проблеми та наслідки для навколишнього середовища, що полягають в забрудненні атмосферного повітря внаслідок будівництва об'єктів та їх експлуатації, впливі на ґрунтове середовище при розробці будівельного майданчика; прокладанні комунікацій; будівництві та влаштуванні об'єктів. Спостерігається і акустичне забруднення довкілля внаслідок будівельних робіт, від пересування техніки, виконання земляних робіт, а також функціонуванні устаткування при здійсненні планованої діяльності.

З метою охорони навколишнього природного середовища у даному ДДП передбачено виконати ряд планувальних та технічних заходів: заходи щодо охорони атмосферного повітря, щодо захисту водного та ґрунтового середовищ, шумозахисні заходи та заходи щодо охорони праці та пожежної безпеки. Запропоновано комплекс заходів, передбачених для здійснення моніторингу та покращення стану довкілля у тому числі здоров'я населення.

Транскордонних наслідків виконання документа державного планування не очікується.

						Арк.
						85
Змн.	Арк.	№ докум.	Підпис	Дата		

СПИСОК ВИКОРИСТАНИХ ДЖЕРЕЛ

1. ДБН Б.2.2-12:2019 «Планування і забудова територій»;
2. ДБН Б.2.2-5:2011 «Благоустрій територій»
3. ДБН В.2.3-5:2018 «Вулиці та дороги населених пунктів»
4. ДБН В.2.5-74:2013 «Водопостачання. Зовнішні мережі та споруди. Основні положення проектування»
5. ДБН В.2.5-75:2013 «Каналізація. Зовнішні мережі та споруди. Основні положення проектування»
6. ДСН 3.3.6.037-99 «Санітарні норми виробничого шуму, ультразвуку та інфразвуку»
7. ДСП -173 «Державні санітарні правила планування та забудови населених пунктів»
8. Закон України «Про управління відходами»
9. Закон України «Про генеральну схему планування території України»
10. Закон України «Про екологічну мережу України»
11. Закон України «Про основи містобудування»
12. Закон України «Про Основні засади (стратегію) державної екологічної політики України на період до 2030 року»
13. Закон України «Про охорону атмосферного повітря»
14. Закон України «Про охорону земель»
15. Закон України «Про охорону навколишнього природного середовища»
16. Закон України «Про оцінку впливу на довкілля»
17. Закон України «Про регулювання містобудівної діяльності»
18. Закон України «Про рослинний світ»
19. Закон України «Про стратегічну екологічну оцінку»
20. Закон України «Про тваринний світ»
21. Земельний, Водний та Лісовий кодекси України
22. Наказ Міністерства охорони здоров'я України № 173 від 19.06.96 «Про затвердження Державних санітарних правил планування та забудови населених пунктів»
23. Національний план управління відходами до 2030 року
24. Природні умови та природні ресурси Львівщини: монографія / за заг. ред. д-ра геогр. наук, проф. М. М. Назарука. – Львів: Видавництво Старого Лева, 2018. – 592 с.
25. Стратегія розвитку Львівської області на період 2021-2027 років.
26. Території, що пропонуються до включення у мережу Емеральд (Смарагдову мережу) України («тіньовий список», частина 2) / Кол. авт., під ред. Борисенко К. А., Куземко А. А. – Київ: «LAT & K», 2019. – 234 с.
27. Екологічний паспорт Львівської області, 2022 рік.

						Арк.
						86
Змн.	Арк.	№ докум.	Підпис	Дата		

Відомості про авторів

Назва проекту	Посада	Ініціали, прізвища	Підпис
Звіт про стратегічну екологічну оцінку Проекту Генерального плану селища Жвирка Сокальської міської ради Червоноградського району Львівської області	Директор	Кольба Р.С.	
	Інженер-проектувальник	Бота О.В.	

					Арк.
Змн.	Арк.	№ докум.	Підпис	Дата	87